



## Niðurstöður



<b>Bls.</b>	
3	<b>Framkvæmd</b>
4	<b>Launatöflur</b>
5	Grunnlaun/Fóst mánaðarlaun og vaktaálag
7	Heildarlaun
9	Árslaun
11	Samanburður milli ára
12	Yfirvinnutaxti
13	<b>Launamunur kynjanna</b>
14	<b>Aðrar niðurstöður</b>

## Lýsing á rannsókn

Unnið fyrir	Félag bókagerðarmanna og Samtök iðnaðarins
Markmið	Að kanna laun og starfskjör félagsmanna í Félagi bókagerðarmanna og breytingar frá fyrri mælingum
Framkvæmdatími	14. mars til 10. maí 2007
Aðferð	Net- og póstkönnun
Úrtak	Félagar í Félagi bókagerðarmanna, 1010 manns
Verknúmer	4016292

## Stærð úrtaks og svörun

Upphaflegt úrtak	1010
Segjast ekki tilheyra úrtaki	56
Endanlegt úrtak	<b>954</b>
Svara ekki	378
Næst ekki í	98
Sögðust ætla að svara en gerðu það ekki	142
Fjöldi svarenda	336
Svarhlutfall	<b>35,2%</b>

Reykjavík, 7. júní 2007

Bestu þakkir fyrir gott samstarf,

Þórhallur Ólafsson  
Snorri Örn Árnason  
Matthías Þorvaldsson

Í eftirfarandi töflum eru gefin upp meðallaun starfsmanna eftir bakgrunnspáttum, þ.e. starfsheiti, kyni og hvort starfsmaður vinnur vaktavinnu. Meðaltal er ekki birt nema það samanstandi af átta eða fleiri svarendum. Þegar færri en átta eru á bak við meðaltal birtist eyða í viðkomandi reit í töflum.

Auk meðaltals eru einnig birt miðgildi, 10% mörk, 25% mörk, 75% mörk og 90% mörk í töflunum. Þær tölur gefa til kynna launadreifingu í viðkomandi hópi. Miðgildi skiptir svarendahópnum í tvennt, helmingur svarenda er með lægri laun en miðgildið segir til um og helmingur þeirra með hærri laun. Talan í dálknum 25% mörk gefur til kynna að fjórðungur svarenda er með lægri laun en þau laun sem birtast í dálknum og er þá 75% svarenda með hærri laun. Talan í dálknum 75% mörk gefur hins vegar til kynna að fjórðungur svarenda er með hærri laun en tilgreind eru í dálknum á meðan 75% svarenda eru með lægri laun. Talan í dálknum 10% mörk gefur til kynna að 10% svarenda er með lægri laun en þau laun sem birtast í dálknum og er þá 90% svarenda með hærri laun. Talan í dálknum 90% mörk gefur hins vegar til kynna að 10% svarenda er með hærri laun en tilgreind eru í dálknum á meðan 90% svarenda eru með lægri laun.

Á grundvelli þessara talna, meðaltals, miðgildis, 25% marka og 75% marka má meta launadreifingu með eftirfarandi hætti. Því breiðara sem bilið er á milli 25% marka, miðgildis og 75% marka, því meiri dreifing er á launum viðkomandi hóps. Því breiðara sem bilið er má segja að erfiðara sé að gera sér grein fyrir hvaða laun eru algengust í viðkomandi hópi. Aftur á móti eru launin einsleitari í hópnum eftir því sem bilið milli þessara talna er þrengra og er þá auðveldara að gera sér grein fyrir á hvaða bili algengast er að laun eru í viðkomandi hópi. Að auki er hægt að athuga mismun á meðaltali og miðgildi. Ef meðaltal er hærra en miðgildi eru að öllum líkindum nokkrir svarendur í hópnum sem eru með töluvert hærri laun en meginþorri hópsins og hífa þannig meðaltalið upp. Ef meðaltalið er lægra en miðgildið eru að öllum líkindum nokkrir svarendur sem eru með töluvert lægri laun en meginþorri hópsins og draga þannig meðaltalið niður. Ef miðgildi og meðaltal eru á svipuðum slóðum má segja að ákveðið jafnvægi ríki í launadreifingu hópsins.

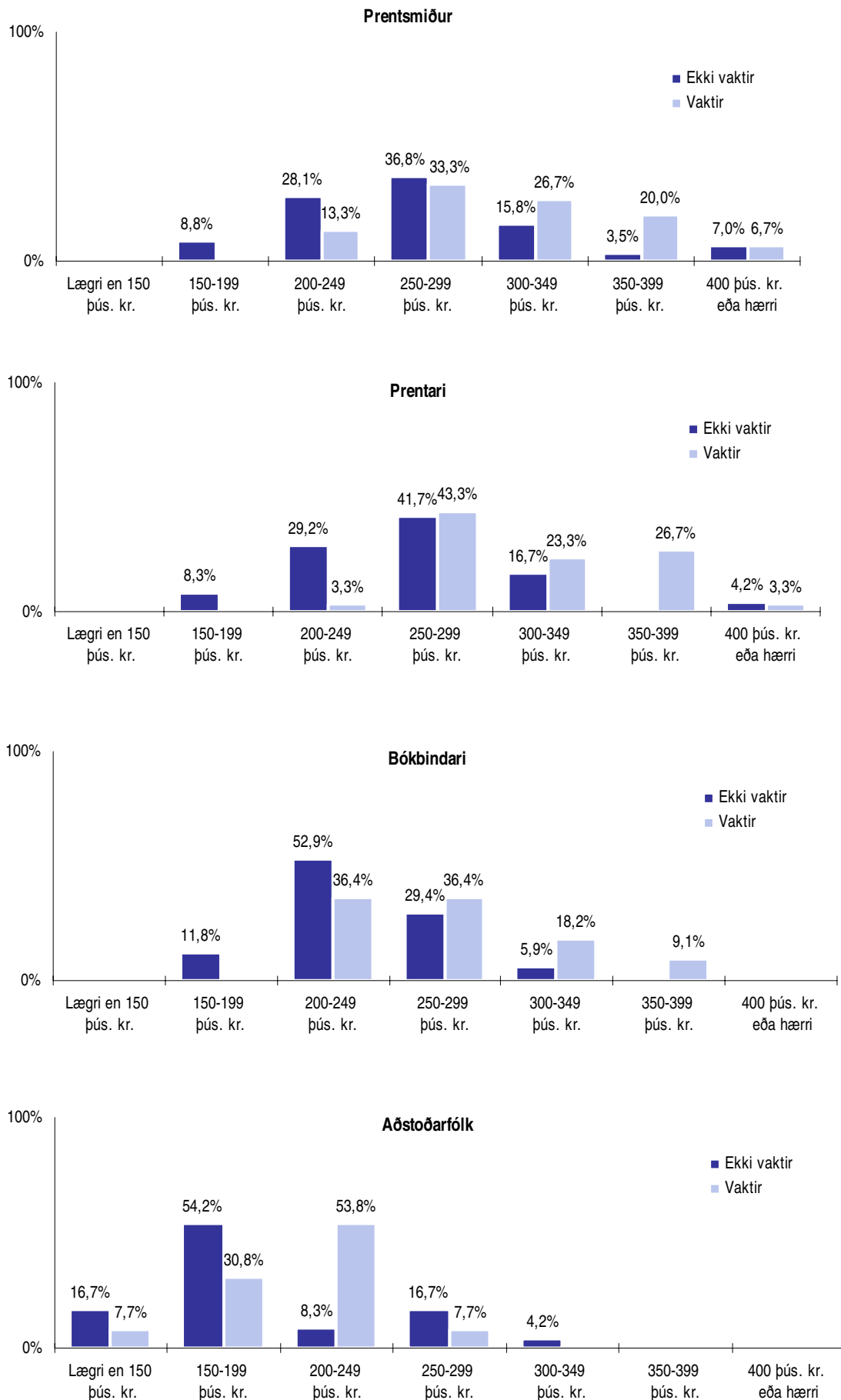
Grunnlaun/Föst mánaðarlaun og vaktaálag í þúsundum króna

Grunnlaun/Föst mánaðarlaun - engar vaktir

	Meðaltal	10% mörk	25% mörk	Miðgildi	75% mörk	90% mörk
<b>Prentsmiður</b>	<b>275</b>	<b>202</b>	<b>230</b>	<b>268</b>	<b>304</b>	<b>359</b>
Karlar	283	195	235	279	309	385
Konur	266	205	225	257	288	361
<b>Prentari</b>	<b>265</b>	<b>208</b>	<b>233</b>	<b>258</b>	<b>286</b>	<b>329</b>
<b>Bókbindari</b>	<b>233</b>	<b>196</b>	<b>208</b>	<b>229</b>	<b>252</b>	<b>282</b>
<b>Grafísk hönnun</b>	<b>332</b>	<b>256</b>	<b>285</b>	<b>328</b>	<b>370</b>	<b>429</b>
Karlar	353	258	300	356	400	451
Konur	316	243	276	312	347	410
<b>Aðstoðarfólk</b>	<b>192</b>	<b>137</b>	<b>155</b>	<b>179</b>	<b>222</b>	<b>277</b>
Karlar	208	140	161	192	270	295
Konur	176	131	150	167	194	252
<b>Sölu fólk</b>	Of fáir			Of fáir		
<b>Verkstjóri/Vaktstjóri</b>	<b>321</b>	<b>238</b>	<b>276</b>	<b>318</b>	<b>371</b>	<b>385</b>
<b>Millistjórnandi</b>	<b>392</b>	<b>254</b>	<b>295</b>	<b>382</b>	<b>499</b>	<b>555</b>

Grunnlaun/Föst mánaðarlaun og vaktaálag - vaktir

	Meðaltal	10% mörk	25% mörk	Miðgildi	75% mörk	90% mörk
<b>Prentsmiður</b>	<b>308</b>	<b>232</b>	<b>259</b>	<b>304</b>	<b>365</b>	<b>403</b>
<b>Prentari</b>	<b>320</b>	<b>268</b>	<b>281</b>	<b>313</b>	<b>366</b>	<b>387</b>
<b>Bókbindari</b>	<b>286</b>	<b>243</b>	<b>246</b>	<b>267</b>	<b>340</b>	<b>374</b>
<b>Aðstoðarfólk</b>	<b>207</b>	<b>150</b>	<b>182</b>	<b>203</b>	<b>231</b>	<b>275</b>
<b>Verkstjóri/Vaktstjóri</b>	<b>333</b>	<b>255</b>	<b>275</b>	<b>294</b>	<b>369</b>	



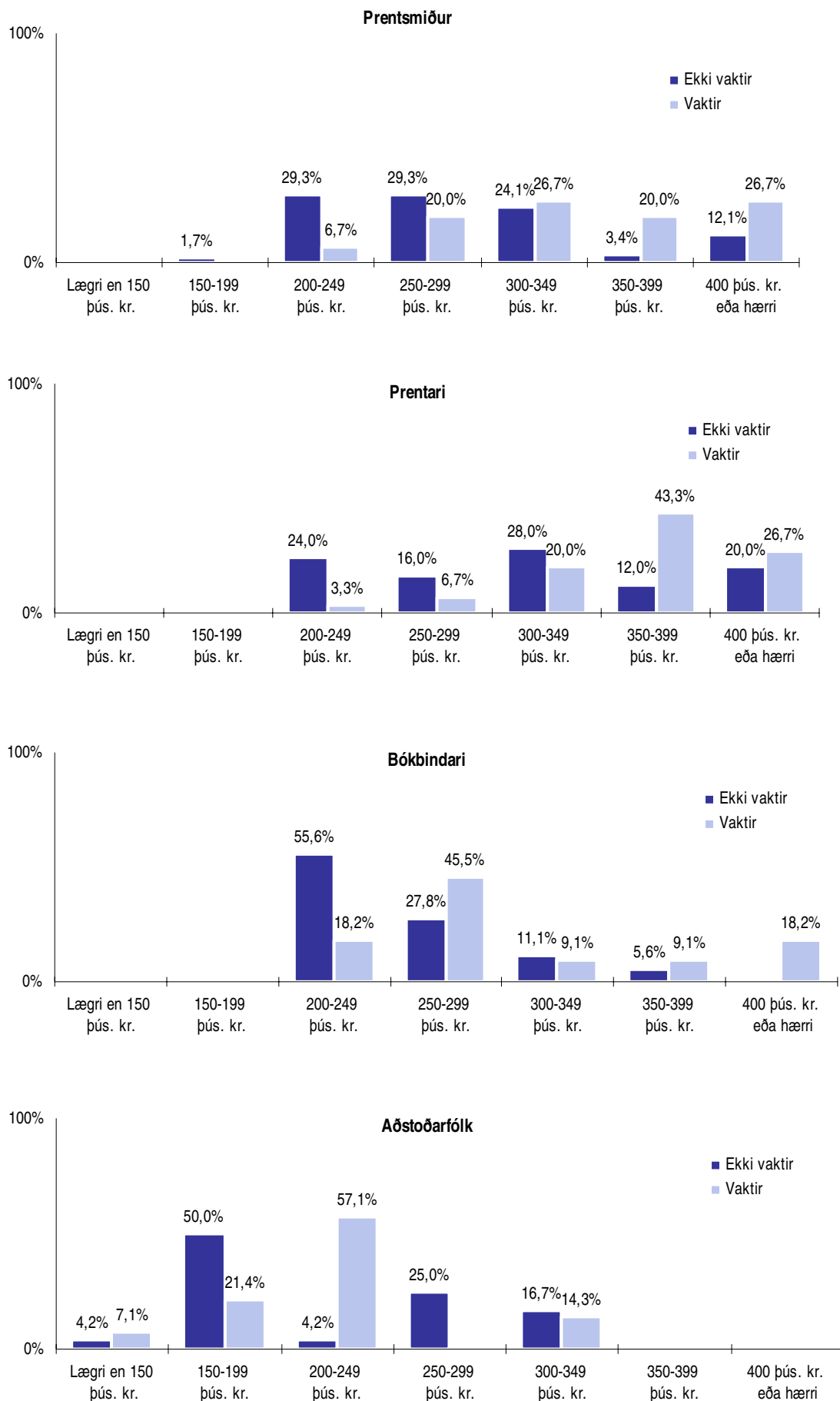
### Heildarlaun í þúsundum króna

#### Heildarlaun - engar vaktir

	Meðaltal	10% mörk	25% mörk	Miðgildi	75% mörk	90% mörk
<b>Prentsmiður</b>	<b>298</b>	<b>224</b>	<b>246</b>	<b>284</b>	<b>322</b>	<b>400</b>
Karlar	316	212	257	304	341	449
Konur	278	224	240	274	314	356
<b>Prentari</b>	<b>343</b>	<b>242</b>	<b>253</b>	<b>311</b>	<b>374</b>	<b>473</b>
<b>Bókbindari</b>	<b>258</b>	<b>208</b>	<b>219</b>	<b>248</b>	<b>277</b>	<b>343</b>
<b>Grafísk hönnun</b>	<b>389</b>	<b>258</b>	<b>295</b>	<b>364</b>	<b>471</b>	<b>576</b>
Karlar	405	262	300	370	510	665
Konur	377	256	285	341	464	567
<b>Aðstoðarfólk</b>	<b>221</b>	<b>152</b>	<b>164</b>	<b>197</b>	<b>278</b>	<b>314</b>
Karlar	239	155	189	253	279	327
Konur	204	144	159	181	263	307
<b>Sölu fólk</b>	Of fáir			Of fáir		
<b>Verkstjóri/Vaktstjóri</b>	<b>399</b>	<b>292</b>	<b>325</b>	<b>385</b>	<b>478</b>	<b>522</b>
<b>Millistjórnandi</b>	<b>421</b>	<b>324</b>	<b>338</b>	<b>411</b>	<b>499</b>	<b>567</b>

#### Heildarlaun - vaktir

	Meðaltal	10% mörk	25% mörk	Miðgildi	75% mörk	90% mörk
<b>Prentsmiður</b>	<b>350</b>	<b>259</b>	<b>295</b>	<b>328</b>	<b>405</b>	<b>460</b>
<b>Prentari</b>	<b>388</b>	<b>295</b>	<b>327</b>	<b>377</b>	<b>403</b>	<b>534</b>
<b>Bókbindari</b>	<b>312</b>	<b>247</b>	<b>255</b>	<b>285</b>	<b>368</b>	<b>439</b>
<b>Aðstoðarfólk</b>	<b>224</b>	<b>159</b>	<b>186</b>	<b>221</b>	<b>245</b>	<b>311</b>
<b>Verkstjóri/Vaktstjóri</b>	<b>410</b>	<b>286</b>	<b>309</b>	<b>403</b>	<b>479</b>	





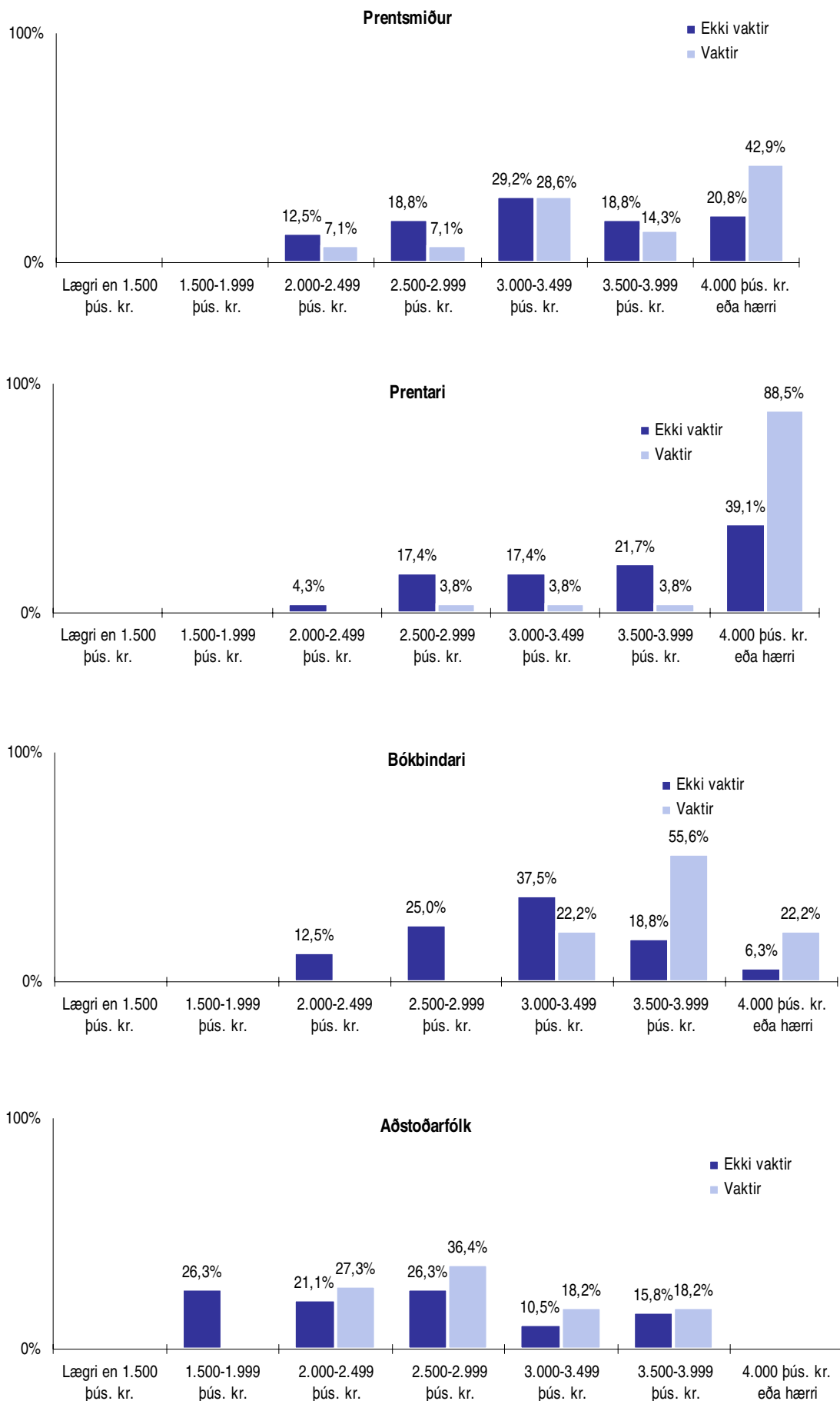
## Árslaun í þúsundum króna

### Árslaun - engar vaktir

	Meðaltal	10% mörk	25% mörk	Miðgildi	75% mörk	90% mörk
<b>Prentsmiður</b>	<b>3.435</b>	<b>2.475</b>	<b>2.864</b>	<b>3.261</b>	<b>3.854</b>	<b>4.710</b>
Karlar	3.789	2.482	3.130	3.766	4.629	4.933
Konur	3.081	2.455	2.666	3.080	3.390	3.775
<b>Prentari</b>	<b>3.895</b>	<b>2.860</b>	<b>3.120</b>	<b>3.801</b>	<b>4.331</b>	<b>5.543</b>
<b>Bókbindari</b>	<b>3.187</b>	<b>2.437</b>	<b>2.721</b>	<b>3.084</b>	<b>3.631</b>	<b>3.975</b>
<b>Grafísk hönnun</b>	<b>3.834</b>	<b>2.439</b>	<b>3.224</b>	<b>4.109</b>	<b>4.343</b>	<b>4.705</b>
Karlar	3.932	2.726	3.259	4.082	4.340	
Konur	3.737	1.770	3.174	4.109	4.383	
<b>Aðstoðarfólk</b>	<b>2.571</b>	<b>1.700</b>	<b>1.980</b>	<b>2.517</b>	<b>3.208</b>	<b>3.616</b>
Karlar	2.682	1.725	1.974	2.573	3.503	3.615
Konur	2.448	1.500	1.933	2.429	2.752	
<b>Sölu fólk</b>	<b>Of fáir</b>			<b>Of fáir</b>		
<b>Verkstjóri/Vaktstjóri</b>	<b>4.590</b>	<b>3.323</b>	<b>3.803</b>	<b>4.600</b>	<b>5.647</b>	<b>5.831</b>
<b>Millistjórnandi</b>	<b>4.677</b>	<b>3.158</b>	<b>3.817</b>	<b>4.646</b>	<b>5.352</b>	<b>6.723</b>

### Árslaun - vaktir

	Meðaltal	10% mörk	25% mörk	Miðgildi	75% mörk	90% mörk
<b>Prentsmiður</b>	<b>3.893</b>	<b>2.601</b>	<b>3.162</b>	<b>3.856</b>	<b>4.673</b>	<b>5.197</b>
<b>Prentari</b>	<b>4.980</b>	<b>3.573</b>	<b>4.407</b>	<b>4.872</b>	<b>5.685</b>	<b>6.379</b>
<b>Bókbindari</b>	<b>3.837</b>	<b>3.198</b>	<b>3.428</b>	<b>3.727</b>	<b>4.180</b>	
<b>Aðstoðarfólk</b>	<b>2.876</b>	<b>2.101</b>	<b>2.426</b>	<b>2.921</b>	<b>3.292</b>	<b>3.688</b>
<b>Verkstjóri/Vaktstjóri</b>	<b>4.772</b>	<b>3.833</b>	<b>4.117</b>	<b>4.710</b>	<b>5.447</b>	



### Engar vaktir

	Grunnlaun í þúsundum króna			Heildarlaun í þúsundum króna			Árslaun í þúsundum króna		
	Meðaltal		% breyting frá síðustu könnun	Meðaltal		% breyting frá síðustu könnun	Meðaltal		% breyting frá síðustu könnun
	2007	2006		2007	2006		2006	2005	
<b>Alls</b>	289	258	<b>12%</b>	331	299	<b>11%</b>	3.779	3.392	<b>11%</b>
<b>Prentsmiður</b>	275	238	<b>15%</b>	298	277	<b>8%</b>	3.435	3.229	<b>6%</b>
<b>Prentari</b>	265	238	<b>11%</b>	343	282	<b>21%</b>	3.895	3.349	<b>16%</b>
<b>Bókbindari</b>	233	198	<b>18%</b>	258	214	<b>20%</b>	3.187	2.857	<b>12%</b>
<b>Grafísk hönnun</b>	332	311	<b>7%</b>	389	347	<b>12%</b>	3.834	3.842	<b>0%</b>
<b>Aðstoðarfólk</b>	192	165	<b>16%</b>	221	190	<b>17%</b>	2.571	2.134	<b>20%</b>
<b>Sölufólk</b>	Of fáir	316		Of fáir	380		Of fáir	Of fáir	
<b>Verkstjóri/Vaktstjóri</b>	321	307	<b>5%</b>	399	366	<b>9%</b>	4.590	4.116	<b>12%</b>
<b>Millistjórnandi</b>	392	324	<b>21%</b>	421	375	<b>12%</b>	4.677	4.281	<b>9%</b>

### Vaktir

	Grunnlaun + vaktálag í þúsundum króna			Heildarlaun í þúsundum króna			Árslaun í þúsundum króna		
	Meðaltal		% breyting frá síðustu könnun	Meðaltal		% breyting frá síðustu könnun	Meðaltal		% breyting frá síðustu könnun
	2007	2006		2007	2006		2006	2005	
<b>Alls</b>	296	289	<b>3%</b>	345	365	<b>-5%</b>	4.263	4.201	<b>1%</b>
<b>Prentsmiður</b>	308	286	<b>8%</b>	350	328	<b>7%</b>	3.893	3.799	<b>2%</b>
<b>Prentari</b>	320	305	<b>5%</b>	388	403	<b>-4%</b>	4.980	4.570	<b>9%</b>
<b>Bókbindari</b>	286	252	<b>13%</b>	312	277	<b>12%</b>	3.837	3.906	<b>-2%</b>
<b>Aðstoðarfólk</b>	207	Of fáir		224	Of fáir		2.876	Of fáir	
<b>Verkstjóri/Vaktstjóri</b>	333	306	<b>9%</b>	410	427	<b>-4%</b>	4.772	4.588	<b>4%</b>

## Almennir starfsmenn sem fá alla yfirvinnu greidda

	Meðaltal	10% mörk	25% mörk	Miðgildi	75% mörk	90% mörk
<b>Prentsmiður</b>						
Engar vaktir	2.207	1.631	2.009	2.163	2.517	2.712
Vaktir	2.333	1.508	2.189	2.282	2.554	3.058
<b>Prentari</b>						
Engar vaktir	2.434	1.895	2.169	2.271	2.779	3.306
Vaktir	2.443	1.969	2.061	2.283	2.620	3.132
<b>Bókbindari</b>						
Engar vaktir	2.177	1.668	1.951	2.204	2.329	2.896
Vaktir	2.247	1.945	2.063	2.278	2.283	
<b>Grafísk hönnun</b>						
Engar vaktir	3.028	2.140	2.466	2.805	3.580	4.713
Vaktir						
<b>Aðstoðarfólk</b>						
Engar vaktir	1.853	1.182	1.416	1.646	2.051	2.978
Vaktir	1.964	1.506	1.569	1.685	2.358	
<b>Verkstjóri/Vaktstjóri</b>						
Engar vaktir	2.462	1.967	2.014	2.249	3.134	3.423
Vaktir						

## Heildarlaun

Könnunin leiddi í ljós að á meðal fólks í fullu starfi eru karlar að jafnaði með tæplega 20% hærri heildarlaun en konur. Meðalheildargreiðslur karla voru tæpar 353 þúsund krónur, en meðalheildargreiðslur kvenna rúmar 294 þúsund krónur.

Að teknu tilliti til vaktavinnu, yfirvinnutíma og starfsstéttar minnkaði kynbundinn munur á heildarlaunum í 9,3% (vikmörk +/- 5,6%). Því er með 95% vissu hægt að segja að á meðal fólks með svipaðan fjölda yfirvinnutíma, í sömu starfsgrein og með sambærilegt vinnufyrirkomulag séu karlar með á bilinu 3,7% til 14,9% hærri heildarlaun en konur. Í könnuninni frá 2006 mældist kynbundinn launamunur á bilinu 4,5% til 16,1% (þ.e. 10,3% með vikmörkum +/- 5,8%), þá einnig að teknu tilliti til menntunar. Aldur, menntun og fjöldi vinnutíma að jafnaði hafði ekki marktæk áhrif á laun þegar búið var að taka út áhrif fjölda yfirvinnustunda í febrúar, vaktavinnu og starfsstéttar og var því ekki hafður með í greiningunni.

## Grunnlaun

Að jafnaði voru grunnlaun með vaktaálagi hjá körlum rúmum 13% hærri en meðalgrunnlaun með vaktaálagi hjá konum. Meðalgrunnlaun karla í fullu starfi voru rétt um 301 þúsund krónur en grunnlaun kvenna að meðaltali tæplega 266 þúsund krónur.

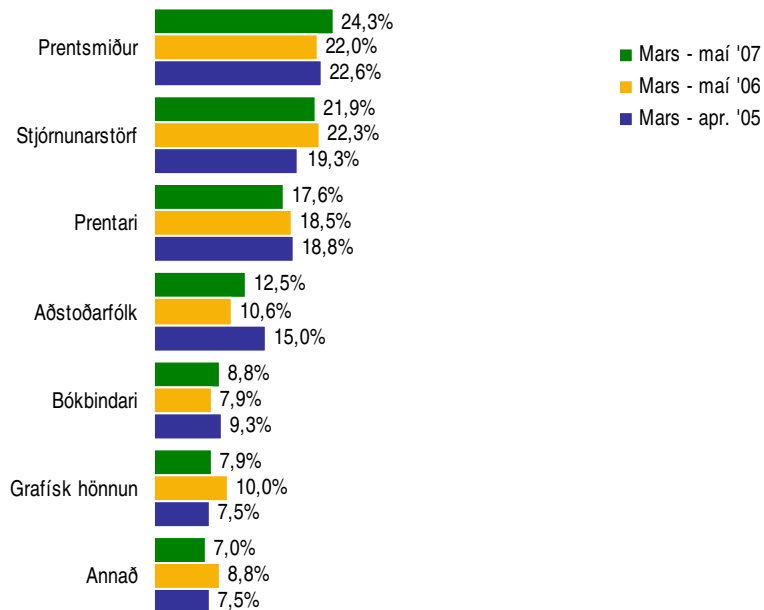
Þegar búið var að taka út áhrif vaktavinnu og starfsstéttar minnkaði kynbundinn munur á grunnlaunum í 9,2% (vikmörk +/- 5,3%). Með öðrum orðum, getum við sagt með 95% vissu að raunverulegur munur á grunnlaunum kynjanna sé á bilinu 3,9% til 14,5%. Í könnuninni frá 2006 mældist kynbundinn launamunur á bilinu 3,6% til 15,0% (þ.e. 9,3% með vikmörkum +/- 5,7%). Aldur, menntun og fjöldi yfirvinnutíma hafði ekki marktæk áhrif á laun þegar búið var að taka út áhrif vaktavinnu og starfsstéttar og var því ekki hafður með í greiningunni.

Þegar aðhvarfsgreining er notuð til að varpa ljósi á launamun þarf að taka lógaritma af launum. Það eru nokkrar ástæður fyrir þessu og eru tvær mikilvægastar. Í fyrsta lagi hefur dreifing launa jákvæða skekkju og er þess vegna ekki normaldreifð eins og gert er ráð fyrir í forsendum aðhvarfsgreiningar. Í öðru lagi þá er ekki ólíklegt að munur á launum karla og kvenna sé hlutfallslegur, frekar en að um sé að ræða ákveðna krónutölu. Það er auðvelt að breyta aðhvarfsstuðli (hallatölu) sem byggir á lógaritma í prósentur. Til að breyta lógaritma aðhvarfsstuðuls í prósentur þá er andlógaritminn af stuðlinum tekinn ( $e^{-b}$ ), þar sem  $b$  er stuðullinn og síðan er 1 dreginn frá.

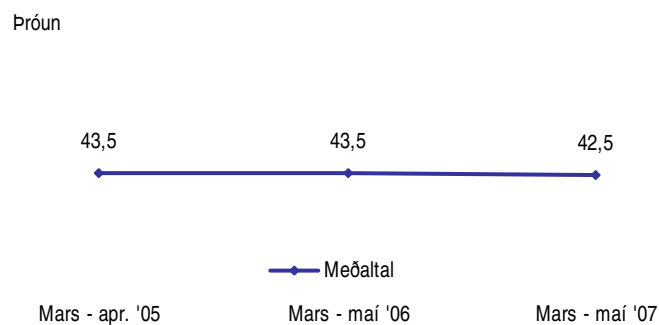
## Bakgrunnsupplýsingar

Þátttakendur í þessari kjarakönnun voru 336 talsins og þar af voru karlmenn um 67% þátttakenda en konur tæplega 33%. Aldur svarenda dreifðist þannig að 50 ára og eldri voru stærsti hópurinn eða 37,5% af þátttakendum. Félagar sem eru með langan starfsaldur var sá hópur sem var duglegastur að taka þátt og voru 52,5% svarenda með 16 ára starfsaldur eða meira. Tæplega 91% svarenda var af Stór-Reykjavíkursvæðinu en aðeins rúm 9% voru af landsbyggðinni. Mikill meirihluti þátttakenda eða um 92% var að vinna fulla vinnu. Tæplega 27% svarenda vinna vaktavinnu.

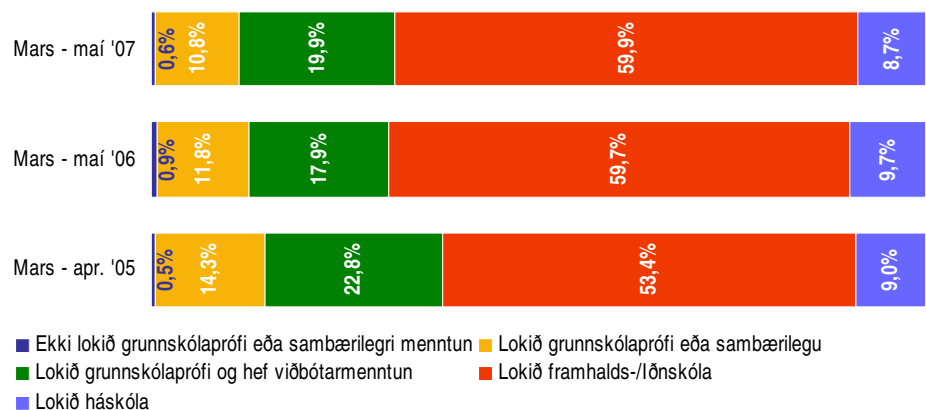
## Hvert er starfsheiti þitt?



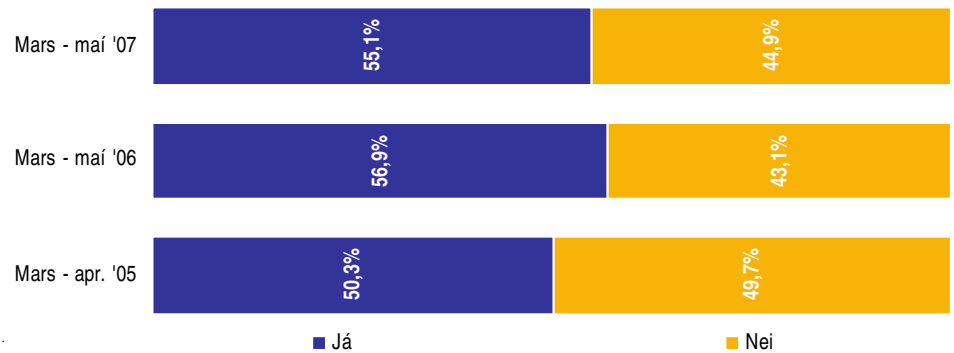
## Hversu langa vinnuviku vinnur þú að jafnaði?



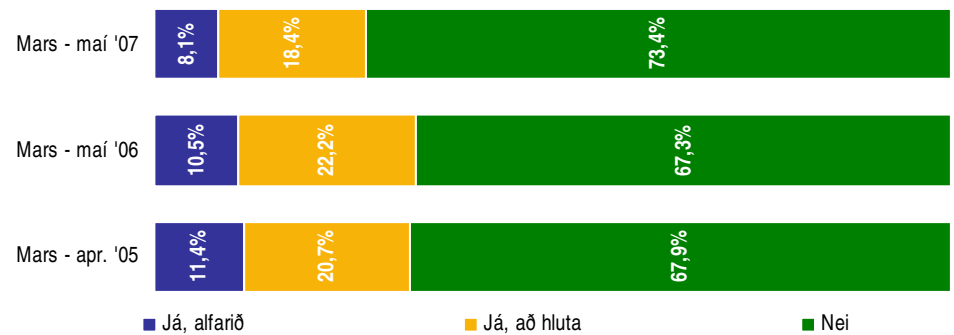
## Hvaða námi hefur þú lokið?



Hefur þú rætt laun þín við yfirmann þinn á síðasta ári?



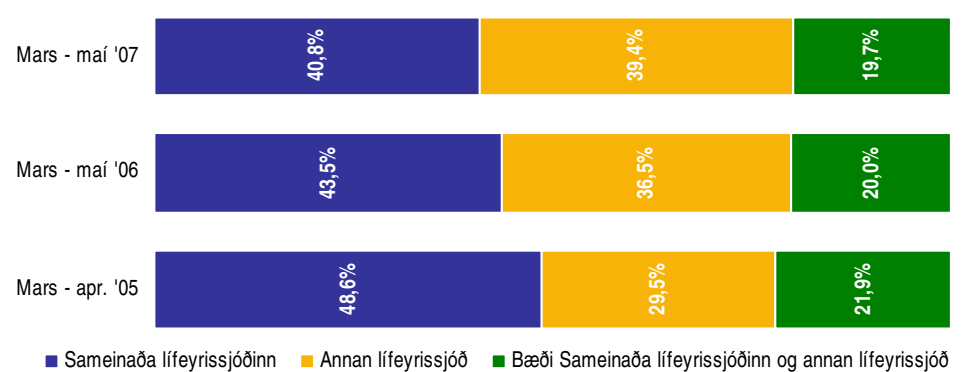
Færð þú laun samkvæmt taxa?



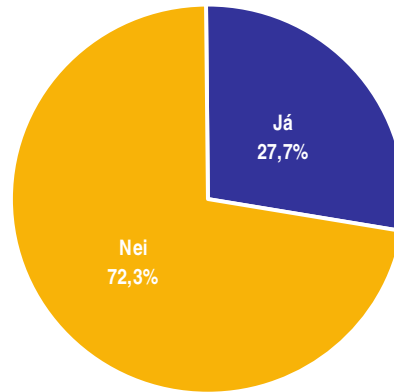
Greiðir þú í einhvern séreignarlífeyrissjóð?



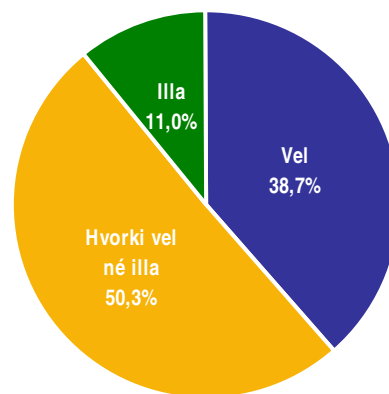
Í hvaða séreignarlífeyrissjóð greiðir þú?



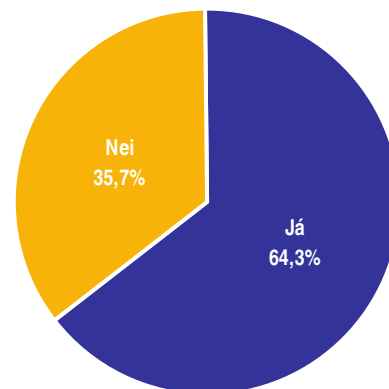
Hefur þú nýtt þér þjónustu  
Prenttæknistofnunar/  
Prenttæknisviðs Iðunnar á  
s.l. ári?



Finnst þér  
Prenttæknistofnun/  
Prenttæknisvið Iðunnar  
þjónusta þig vel eða illa?



Hefur þú kynnt þér  
námsvísi Prenttæknisviðs  
Iðunnar?



Hvernig viltu taka þátt í  
launakönnun Félags  
bókagerðarmanna og  
Samtaka iðnaðarins á  
næsta ári?

