

Skýrsla þessi og innihald hennar er eingöngu til innanhússnota hjá því fyrirtæki, stofnun eða einstaklingi sem hana keypti. Öll opinber birting eða dreifing er óheimil án skriflegs leyfis IMG Gallup.

Allur réttur áskilinn: © IMG Gallup

IMG Gallup er aðili að Gallup International

IMG
GALLUP



Kjarakönnun

Félags bókagerðarmanna og
Samtaka iðnaðarins

Niðurstöður



Efnisyfirlit

Bls.

- 4 **Framkvæmd**
- 5 **Launatöflur**
- 6 Grunnlaun/Föst mánaðarlaun og vaktálag
- 8 Heildarlaun
- 10 Árslaun
- 12 Yfirvinnutaxti
- 13 **Aðrar niðurstöður**
- 14 Sp. 1. Hvaða námi hefur þú lokið?
- 15 Sp. 2. Hefur þú rætt laun þín við yfirmann þinn á síðasta ári?
- 16 Sp. 3. Færð þú laun samkvæmt taxa?
- 17 Sp. 4. Greiðir þú í einhvern séreignarlífeyrissjóð?
- 18 Sp. 5. Í hvaða séreignarlífeyrissjóð greiðir þú?
- 19 Sp. 6. Hvernig viltu taka þátt í launakönnun Félags bókagerðarmanna og Samtaka iðnaðarins á næsta ári?
- 20 **Túlkun niðurstaðna**

Lýsing á rannsókn

Unnið fyrir	Félag bókagerðarmanna og Samtök iðnaðarins
Markmið	Að kanna laun og starfskjör félagsmanna í Félagi bókagerðarmanna
Framkvæmdatími	7. mars til 11. apríl 2005
Aðferð	Net- og póstkönnun
Úrtak	Félagar í Félagi bókagerðarmanna
Verknúmer	13836

Stærð úrtaks og svörun

Upphaflegt úrtak	960
Segjast ekki tilheyra úrtaki	33
Endanlegt úrtak	927
Neita að svara	8
Næst ekki í	81
Sögðust ætla að svara en gerðu það ekki	434
Fjöldi svarenda	404
Svarhlutfall	43,6%

Greiningarbreytur

Kyn	Karlar og konur
Aldur	Sex aldursflokkar
Menntun	Fjórir flokkar
Starfsheiti	Sjö flokkar
Almennur starfsmaður/Stjórnunarstaða	Tveir flokkar
Starfshlutfall	Tveir flokkar
Vinnur þú vaktavinnu?	Tveir flokkar
Færð þú laun samkvæmt taxa?	Þrjú flokkar

Reykjavík, 13. maí 2005

Bestu þakkir fyrir gott samstarf,

Ásdís G. Ragnarsdóttir
Sigríður Herdís Bjarkadóttir
Matthías Þorvaldsson

Í eftirfarandi töflum eru gefin upp meðallaun starfsmanna eftir bakgrunnspáttum, þ.e. starfsheiti, kyni og hvort starfsmaður vinnur vaktavinnu. Meðaltal er ekki birt nema það samanstandi af sex eða fleiri svarendum. Þegar færri en sex eru á bak við meðaltal fyrir annað hvort karla eða konur með ákveðið starfsheiti birtist einungis meðaltal fyrir starfsheitið.

Auk meðaltals eru einnig birt miðgildi, 10% mörk, 25% mörk, 75% mörk og 90% mörk í töflunum. Þær tölur gefa til kynna launadreifingu í viðkomandi hópi. Miðgildi skiptir svarendahópnum í tvennt, helmingur svarenda er með lægri laun en miðgildið segir til um og helmingur þeirra með hærri laun. Talan í dálknum 25% mörk gefur til kynna að fjórðungur svarenda er með lægri laun en þau laun sem birtast í dálknum og eru þá 75% svarenda með hærri laun. Talan í dálknum 75% mörk gefur hins vegar til kynna að fjórðungur svarenda er með hærri laun en tilgreind eru í dálknum á meðan 75% svarenda eru með lægri laun. Talan í dálknum 10% mörk gefur til kynna að 10% svarenda eru með lægri laun en þau laun sem birtast í dálknum og eru þá 90% svarenda með hærri laun. Talan í dálknum 90% mörk gefur hins vegar til kynna að 10% svarenda eru með hærri laun en tilgreind eru í dálknum á meðan 90% svarenda eru með lægri laun.

Á grundvelli þessara talna, meðaltals, miðgildis, 25% marka og 75% marka má meta launadreifingu með eftirfarandi hætti. Því breiðara sem bilið er á milli 25% marka, miðgildis og 75% marka, því meiri dreifing er á launum viðkomandi hóps. Því breiðara sem bilið er má segja að erfiðara sé að gera sér grein fyrir hvaða laun eru algengust í viðkomandi hópi. Aftur á móti eru launin einsleitari í hópnum eftir því sem bilið milli þessara talna er þrengra og er þá auðveldara að gera sér grein fyrir á hvaða bili er algengast að laun séu í viðkomandi hópi. Að auki er hægt að athuga mismun á meðaltali og miðgildi. Ef meðaltal er hærra en miðgildi eru að öllum líkindum nokkrir svarendur í hópnum sem eru með töluvert hærri laun en meginþorri hópsins og hífa þannig meðaltalið upp. Ef meðaltalið er lægra en miðgildið eru að öllum líkindum nokkrir svarendur sem eru með töluvert lægri laun en meginþorri hópsins og draga þannig meðaltalið niður. Ef miðgildi og meðaltal eru á svipuðum slóðum má segja að ákveðið jafnvægi ríki í launadreifingu hópsins.

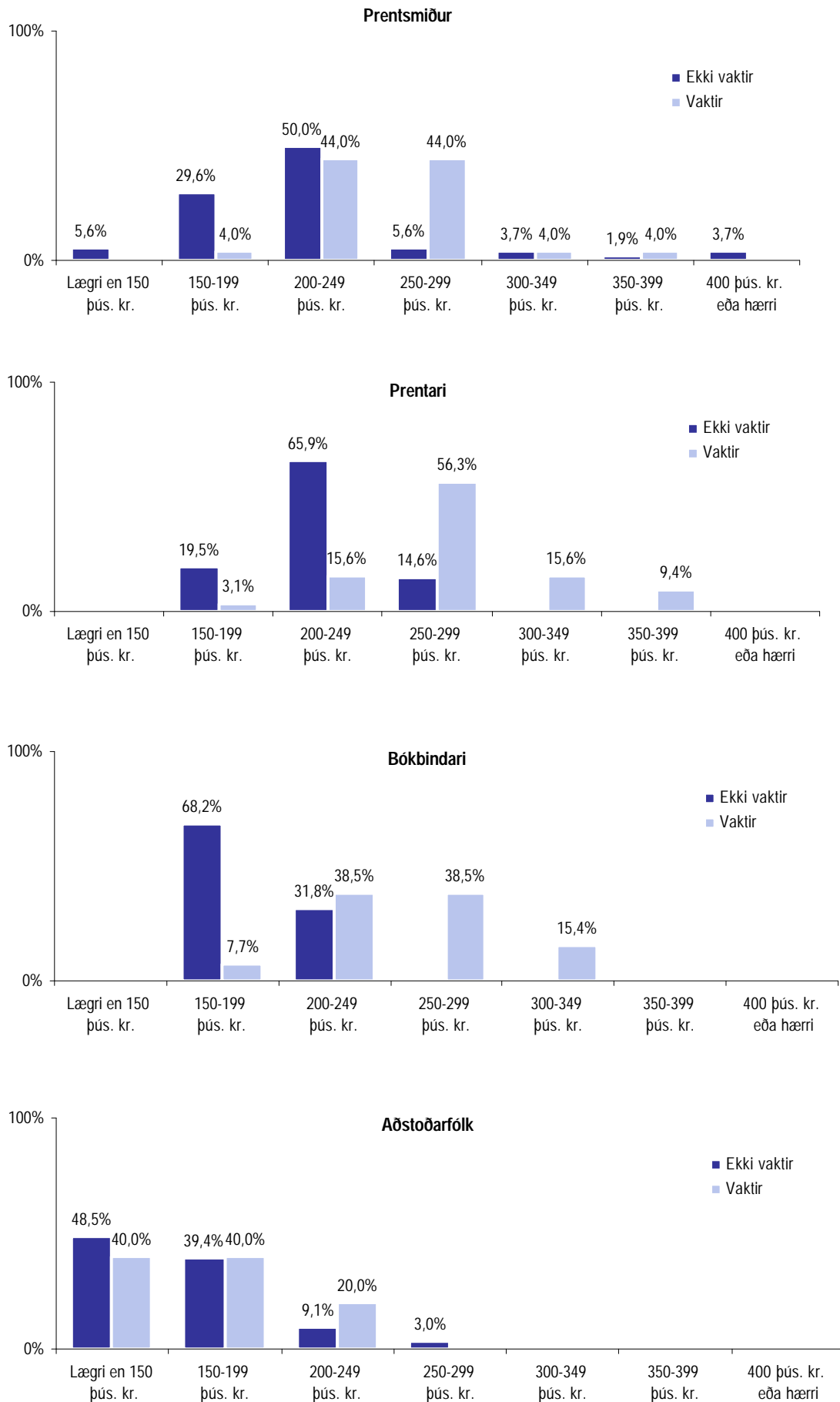
Almennir starfsmenn

Grunnlaun/Föst mánaðarlaun - engar vaktir

	Meðaltal	10% mörk	25% mörk	Miðgildi	75% mörk	90% mörk
Prentsmiður	222.821	164.172	189.221	213.848	236.254	301.147
Karlar	230.627	163.921	189.169	219.000	243.449	368.559
Konur	211.466	154.370	189.221	210.847	228.986	275.525
Prentari	222.553	170.298	204.164	227.000	239.414	264.782
Bókbindari	190.514	164.037	175.100	191.493	202.138	212.695
Karlar	197.677	162.090	191.022	199.161	210.991	224.809
Konur	181.917	161.510	175.100	178.270	187.610	210.849
Grafísk hönnun	286.910	204.370	235.000	292.456	319.522	393.936
Karlar	293.211	200.000	242.741	300.000	324.582	.
Konur	282.185	206.130	232.500	271.421	319.761	390.054
Aðstoðarfólk	154.470	116.046	133.035	150.302	168.405	203.576
Karlar	174.615	120.386	149.385	169.950	191.930	243.586
Konur	141.376	115.637	130.460	143.000	153.634	164.272
Sölufólk	320.556	226.600	286.647	328.830	350.000	.
Verkstjóri/Vaktstjóri	256.483	174.156	213.044	248.167	296.015	356.317
Millistjórnandi	304.737	182.500	245.615	290.788	365.586	437.695
Karlar	317.419	204.200	263.003	299.211	365.347	458.000
Konur	266.689	175.000	186.250	249.211	367.627	.

Grunnlaun/Föst mánaðarlaun og vaktaálag - vaktir

	Meðaltal	10% mörk	25% mörk	Miðgildi	75% mörk	90% mörk
Prentsmiður	257.833	219.258	238.612	250.848	267.040	309.631
Karlar	271.570	237.208	243.879	259.084	280.640	355.631
Konur	233.413	186.407	216.072	239.223	249.360	.
Prentari	279.047	235.616	252.026	277.135	299.022	351.190
Bókbindari	254.222	193.950	233.709	256.000	271.241	315.385
Aðstoðarfólk	171.516	121.500	138.454	176.200	196.655	232.554
Verkstjóri/Vaktstjóri	289.821	220.258	267.432	289.340	320.333	361.147



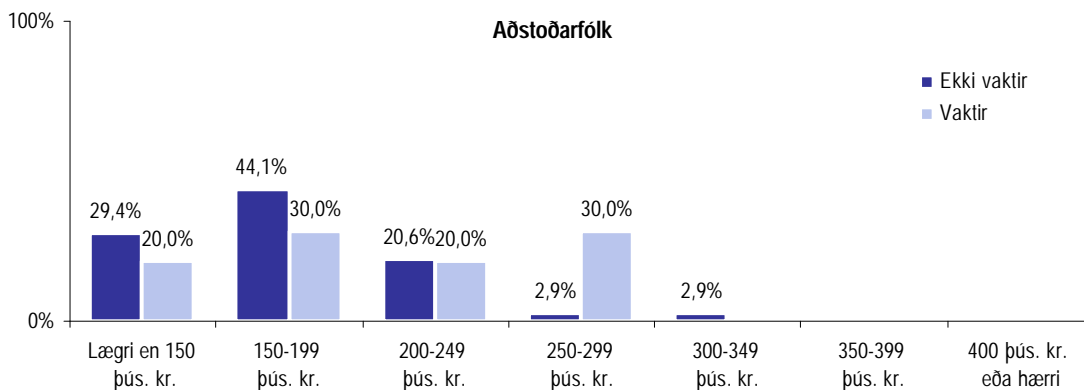
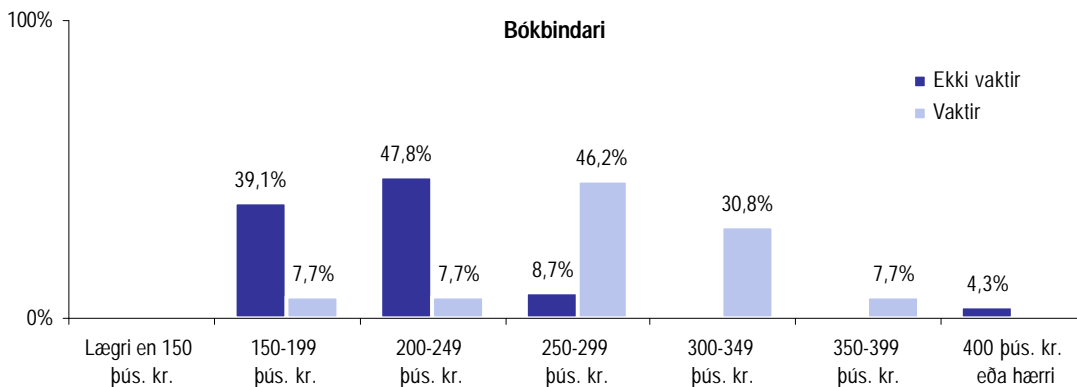
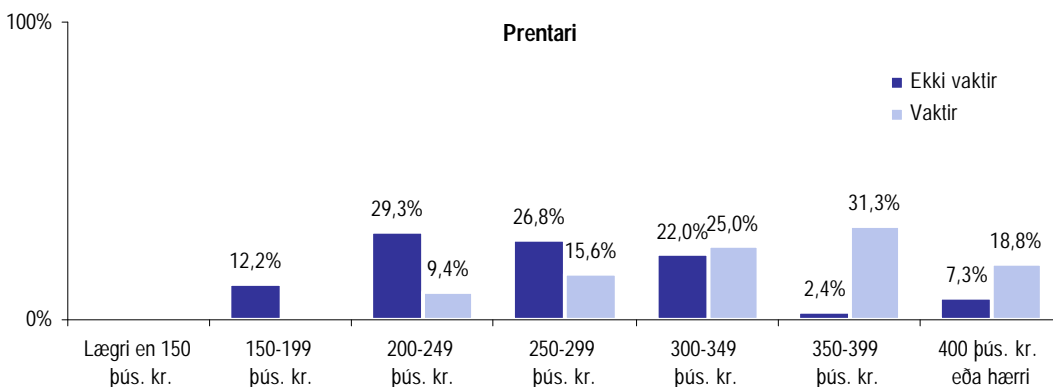
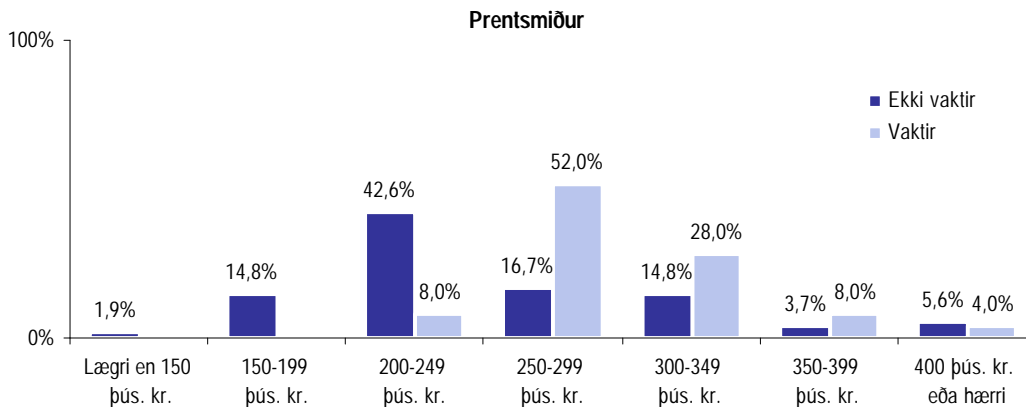
Almennir starfsmenn

Heildarlaun - engar vaktir

	Meðaltal	10% mörk	25% mörk	Miðgildi	75% mörk	90% mörk
Prentsmiður	255.441	173.854	204.595	235.112	286.799	353.846
Karlar	269.033	163.921	219.675	257.622	331.765	389.585
Konur	235.671	188.071	203.536	223.474	251.447	319.849
Prentari	274.711	191.104	231.312	262.000	309.412	384.559
Bókbindari	215.319	167.349	179.878	207.778	225.184	270.845
Karlar	236.289	177.725	210.216	215.590	250.873	351.764
Konur	188.059	163.004	177.407	183.517	199.039	223.146
Grafísk hönnun	323.935	230.255	248.156	314.500	367.894	469.547
Karlar	327.029	247.070	262.009	330.000	354.898	.
Konur	321.793	228.328	235.425	283.441	398.418	489.832
Aðstoðarfólk	175.338	115.984	144.500	172.550	204.417	233.354
Karlar	208.875	138.715	177.517	213.229	233.354	285.311
Konur	154.577	107.900	142.021	150.302	174.761	197.348
Sölufólk	349.606	238.988	312.250	350.000	367.878	.
Verkstjóri/Vaktstjóri	324.914	195.204	267.612	314.100	393.218	438.874
Millistjórnandi	341.336	208.750	266.895	357.094	399.053	484.774
Karlar	353.119	251.412	287.006	361.934	407.216	458.000
Konur	305.987	190.000	218.125	265.986	405.061	.

Heildarlaun - vaktir

	Meðaltal	10% mörk	25% mörk	Miðgildi	75% mörk	90% mörk
Prentsmiður	293.553	250.397	266.977	285.115	311.166	364.199
Karlar	308.446	253.798	275.966	298.167	326.704	392.645
Konur	267.077	208.460	251.234	270.000	289.280	.
Prentari	343.051	249.596	297.942	343.911	385.001	445.714
Bókbindari	287.696	179.210	258.253	280.317	340.216	377.517
Aðstoðarfólk	205.736	135.403	151.007	198.702	260.067	296.637
Verkstjóri/Vaktstjóri	370.439	271.740	326.532	362.276	429.795	454.094



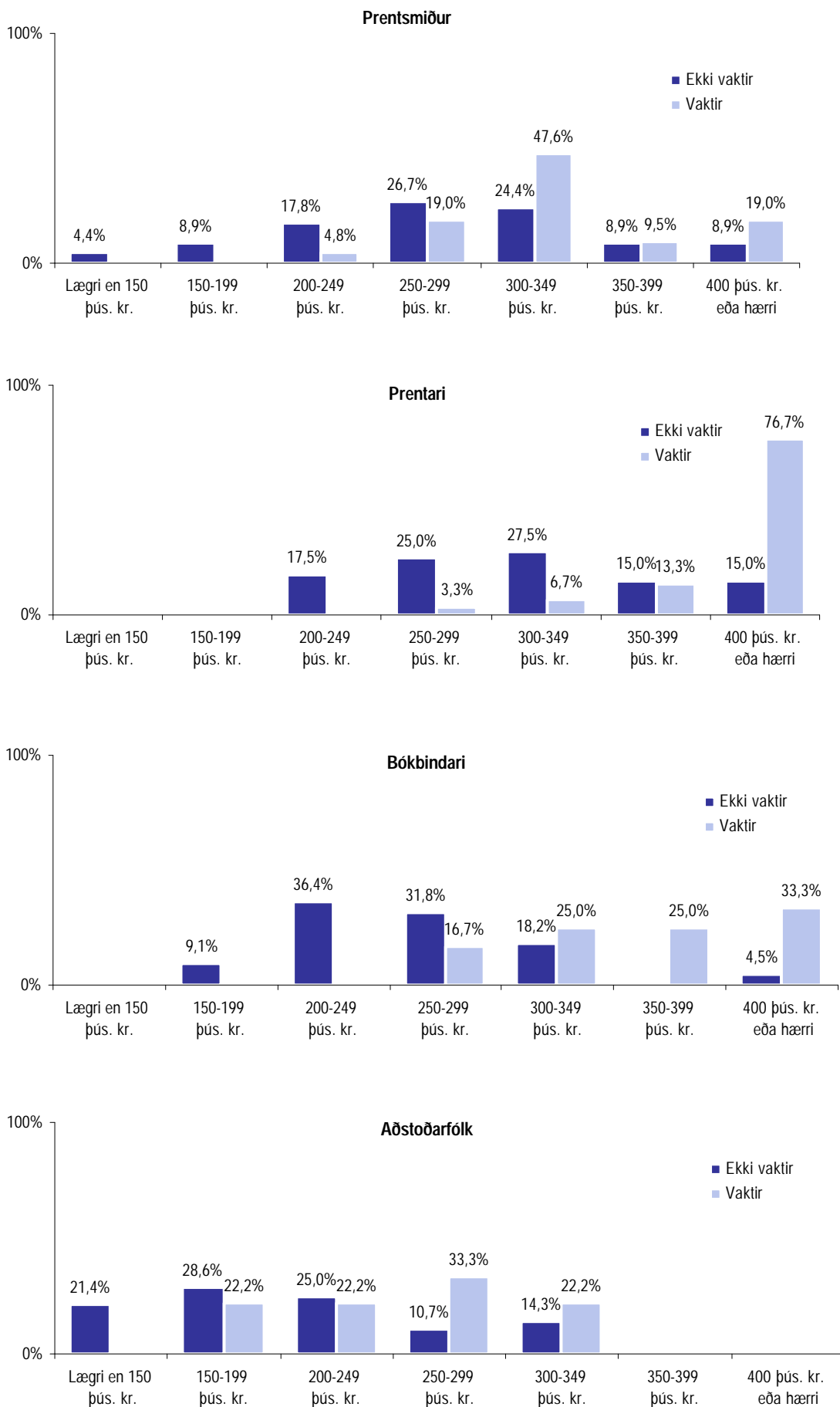
Almennir starfsmenn

Árslaun - engar vaktir

	Meðaltal	10% mörk	25% mörk	Miðgildi	75% mörk	90% mörk
Prentsmiður	2.871.842	1.826.828	2.456.343	2.802.153	3.172.024	3.925.915
Karlar	2.952.866	1.673.862	2.296.006	2.993.136	3.641.310	4.153.075
Konur	2.738.390	2.278.275	2.522.013	2.797.913	3.000.000	3.157.781
Prentari	3.183.280	2.275.537	2.760.599	3.162.840	3.556.117	4.168.899
Bókbindari	2.590.769	1.905.065	2.173.207	2.567.625	2.983.768	3.312.596
Karlar	2.926.478	2.181.141	2.592.809	2.875.592	3.261.595	3.797.189
Konur	2.187.917	1.772.328	2.050.428	2.191.678	2.302.052	2.678.215
Grafísk hönnun	3.244.255	1.253.129	2.226.252	3.453.267	4.055.476	4.928.896
Karlar	3.302.778	1.282.856	2.343.238	3.621.588	3.974.089	.
Konur	3.207.012	1.156.721	1.875.295	3.284.946	4.299.638	4.898.898
Aðstoðarfólk	2.073.189	1.027.376	1.583.525	2.038.354	2.558.464	3.228.822
Karlar	2.473.890	1.632.846	2.170.499	2.375.645	2.819.153	3.330.840
Konur	1.772.663	753.021	1.138.000	1.781.737	1.927.554	3.267.343
Sölufólk	3.873.101	2.500.626	3.324.667	3.761.000	4.167.531	.
Verkstjóri/Vaktstjóri	3.786.946	2.676.865	3.052.559	3.829.257	4.466.309	5.070.201
Millistjórnandi	4.102.640	2.900.000	3.428.881	4.111.328	4.546.386	5.367.000

Árslaun - vaktir

	Meðaltal	10% mörk	25% mörk	Miðgildi	75% mörk	90% mörk
Prentsmiður	3.387.459	2.750.400	3.070.343	3.239.873	3.561.981	4.264.495
Karlar	3.583.759	2.950.350	3.221.044	3.423.050	4.248.292	4.452.115
Konur	2.994.859	2.269.052	2.752.000	2.989.986	3.300.000	.
Prentari	4.471.928	3.340.748	4.065.780	4.589.936	4.827.836	5.379.624
Bókbindari	3.628.740	2.888.872	3.345.971	3.591.691	4.117.525	4.282.703
Aðstoðarfólk	2.527.727	1.500.000	2.023.461	2.500.000	3.104.177	.
Verkstjóri/Vaktstjóri	4.334.254	3.333.464	3.776.223	4.290.755	4.915.779	.



Almennir starfsmenn sem fá alla yfirvinnu greidda

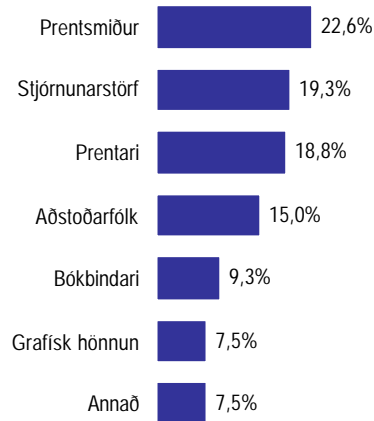
	Meðaltal	10% mörk	25% mörk	Miðgildi	75% mörk	90% mörk
Prentsmiður						
Engar vaktir	1.905	1.476	1.663	1.760	2.027	2.420
Vaktir	2.232	1.667	1.904	1.925	2.518	2.749
Prentari						
Engar vaktir	1.940	1.473	1.712	1.854	2.161	2.496
Vaktir	2.103	1.526	1.857	1.925	2.161	2.419
Bókbindari						
Engar vaktir	1.856	1.379	1.614	1.712	1.913	2.522
Vaktir	1.875	1.204	1.838	1.924	1.960	2.374
Grafísk hönnun						
Engar vaktir	2.350	1.648	1.783	2.132	2.872	3.421
Vaktir						
Aðstoðarfólk						
Engar vaktir	1.508	1.170	1.313	1.489	1.666	1.978
Vaktir	1.756	1.368	1.428	1.521	2.009	.
Verkstjóri/Vaktstjóri						
Engar vaktir	1.965	1.593	1.689	1.857	2.141	2.609
Vaktir	2.327	1.901	1.957	2.401	2.580	.
Millistjórnandi						
Engar vaktir	1.951	1.500	1.800	1.943	2.163	.
Vaktir						

Aðrar niðurstöður

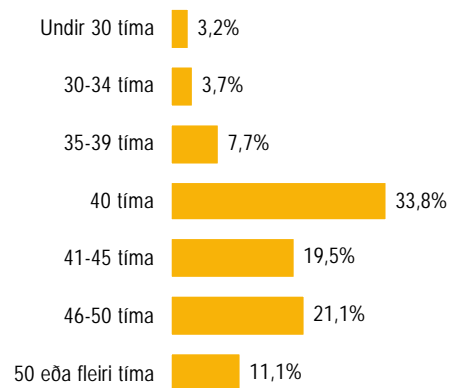
Bakgrunnsupplýsingar

Þátttakendur í þessari kjarakönnun voru 404 talsins og þar af voru karlmenn um 67% þátttakenda en konur tæplega 33%. Nokkuð góð dreifing var á aldri svarenda en 50 ára og eldri voru þó stærsti hópurinn eða tæplega 32% af þátttakendum. Félagar sem eru með langan starfsaldur var sá hópur sem var duglegastur að taka þátt og voru rúm 48% svarenda með 16 ára starfsaldur eða meira. Rúmlega 91% svarenda var af Stór-Reykjavíkursvæðinu en aðeins tæplega 9% voru af landsbyggðinni. Mikill meirihluti þátttakenda eða 92% var að vinna fulla vinnu. Ríflega 26% svarenda vinna vaktavinnu.

Hvert er starfsheiti þitt?



Hversu langa vinnuviku vinnur þú að jafnaði?



Meðallengd vinnuviku: 43,5 tímar

Svör	Fjöldi	Hlutfall %	Vikmörk +/-
Ekki lokið grunnskólaprófi eða sambærilegri menntun	2	0,5	0,7
Lokið grunnskólaprófi eða sambærilegu	57	14,3	3,4
Lokið grunnskólaprófi og hef viðbótarmenntun	91	22,8	4,1
Lokið framhalds-/lönskóla	213	53,4	4,9
Lokið háskóla	36	9,0	2,8
Fjöldi svara	399	100,0	
Tóku afstöðu	399	98,8	
Tóku ekki afstöðu	5	1,2	
Fjöldi svarenda	404	100,0	



Þar sem aðeins 2 sögðust ekki hafa lokið grunnskólaprófi var þeim sleppt í greiningum.

Greiningar

Kyn *

Kyn	Fjöldi svara	Grunnskólapróf	Grunnskólapróf + viðbót	Framhalds-/lönskólapróf	Háskólapróf
Karlar	265	14%	21%	58%	7%
Konur	131	16%	27%	44%	13%

Aldur

Aldur	Fjöldi svara	Grunnskólapróf	Grunnskólapróf + viðbót	Framhalds-/lönskólapróf	Háskólapróf
29 ára og yngri	56	18%	32%	39%	11%
30-34 ára	51	6%	24%	53%	18%
35-39 ára	50	10%	30%	50%	10%
40-44 ára	61	10%	20%	62%	8%
45-49 ára	52	13%	25%	54%	8%
50 ára og eldri	126	21%	17%	57%	6%

Starfsheiti *

Starfsheiti	Fjöldi svara	Grunnskólapróf	Grunnskólapróf + viðbót	Framhalds-/lönskólapróf	Háskólapróf
Prentsmiður	89	12%	25%	60%	3%
Prentari	72	10%	19%	69%	1%
Bókbindari	37	22%	24%	54%	
Grafísk hönnun	30	7%	7%	30%	57%
Aðstoðarfolk	59	36%	29%	32%	3%
Stjórnunarstörf	75	7%	21%	60%	12%
Annað	30	10%	33%	43%	13%

Ertu almennur starfsmaður eða gegnir þú stjórnunarstöðu?

Staða	Fjöldi svara	Grunnskólapróf	Grunnskólapróf + viðbót	Framhalds-/lönskólapróf	Háskólapróf
Almennur starfsmaður	320	16%	23%	52%	8%
Stjórnunarstaða	74	7%	22%	59%	12%

Starfshlutfall

Starfshlutfall	Fjöldi svara	Grunnskólapróf	Grunnskólapróf + viðbót	Framhalds-/lönskólapróf	Háskólapróf
Fullt starf	363	15%	23%	54%	9%
Hlutastarf/Tímakaup	32	0%	28%	50%	13%

Vinnur þú vaktavinnu?

Vinnur þú vaktavinnu?	Fjöldi svara	Grunnskólapróf	Grunnskólapróf + viðbót	Framhalds-/lönskólapróf	Háskólapróf
Já	106	16%	25%	55%	4%
Nei	290	14%	22%	53%	11%

Færð þú laun samkvæmt taxa?

Færð þú laun samkvæmt taxa?	Fjöldi svara	Grunnskólapróf	Grunnskólapróf + viðbót	Framhalds-/lönskólapróf	Háskólapróf
Já, alfarið	44	25%	25%	50%	
Já, að hluta	80	10%	24%	58%	9%
Nei	256	12%	23%	54%	11%

* Marktækur munur á milli hópa

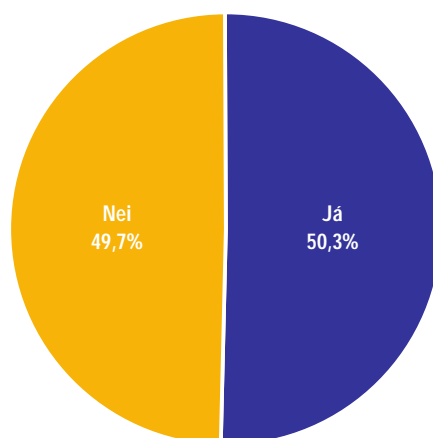
Hefur þú rætt laun þín við yfirmann þinn á síðasta ári?

Sp. 2. Hefur þú rætt laun þín við yfirmann þinn á síðasta ári?

Mars - apríl 2005

IMG
GALLUP

Svör	Fjöldi	Hlutfall %	Vikmörk +/-
Já	196	50,3	5,0
Nei	194	49,7	5,0
Fjöldi svara	390	100,0	
Tóku afstöðu	390	96,5	
Tóku ekki afstöðu	14	3,5	
Fjöldi svarenda	404	100,0	

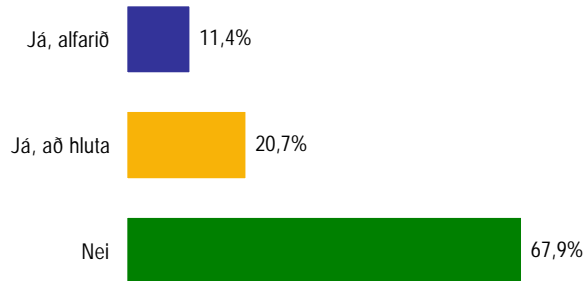


Greiningar

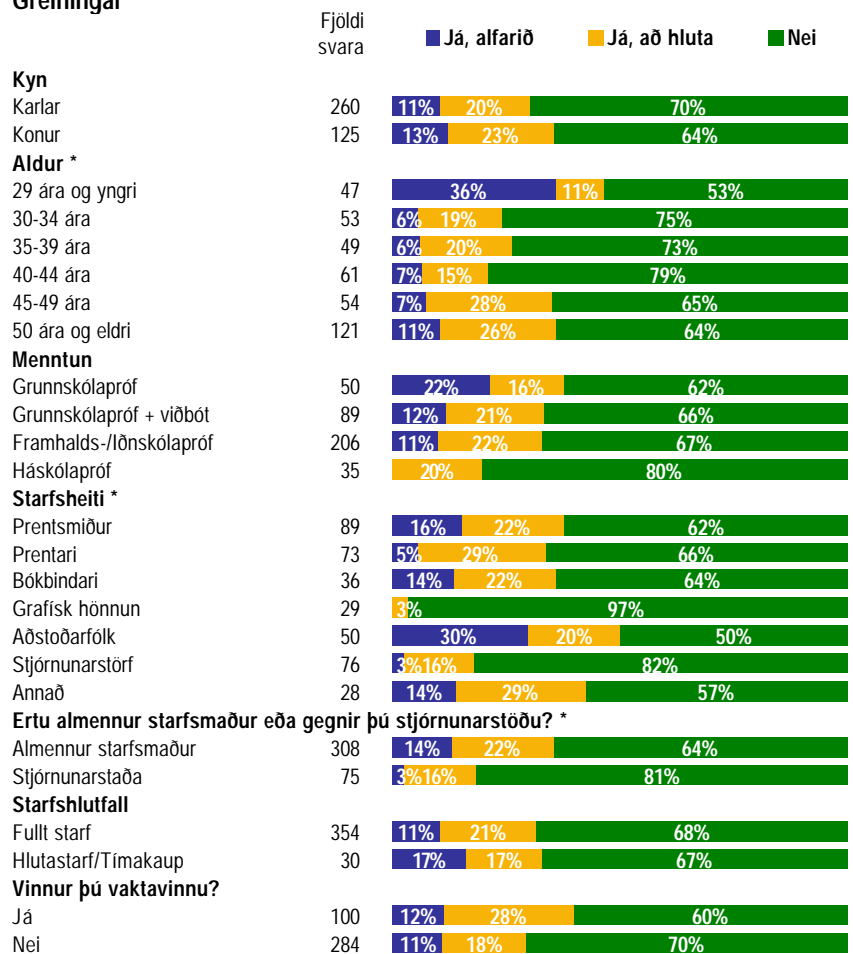
Greiningar	Fjöldi svara	Já	Nei
Kyn			
Karlar	262	50%	50%
Konur	127	50%	50%
Aldur *			
29 ára og yngri	51	59%	41%
30-34 ára	51	65%	35%
35-39 ára	49	47%	53%
40-44 ára	61	59%	41%
45-49 ára	51	49%	51%
50 ára og eldri	126	38%	62%
Menntun *			
Grunnskólapróf	55	38%	62%
Grunnskólapróf + viðbót	89	56%	44%
Framhalds-/lönskólapróf	204	46%	54%
Háskólapróf	35	77%	23%
Starfsheiti			
Prentsmiður	88	41%	59%
Prentari	75	47%	53%
Bókbindari	36	53%	47%
Grafísk hönnun	29	66%	34%
Aðstoðarfólk	54	46%	54%
Stjórnunarstörf	74	59%	41%
Annað	29	55%	45%
Ertu almennur starfsmaður eða gegnir þú stjórnunarstöðu?			
Almennur starfsmaður	315	49%	51%
Stjórnunarstaða	73	59%	41%
Starfshlutfall			
Fullt starf	358	50%	50%
Hlutastarf/Tímakaup	30	53%	47%
Vinnur þú vaktavinnu?			
Já	102	49%	51%
Nei	286	51%	49%
Færð þú laun samkvæmt taxa?			
Já, alfarið	43	35%	65%
Já, að hluta	77	51%	49%
Nei	260	53%	47%

* Marktækur munur á milli hópa

Svör	Fjöldi	Hlutfall %	Vikmörk +/-
Já, alfarið	44	11,4	3,2
Já, að hluta	80	20,7	4,0
Nei	262	67,9	4,7
Fjöldi svara	386	100,0	
Tóku afstöðu	386	95,5	
Tóku ekki afstöðu	18	4,5	
Fjöldi svarenda	404	100,0	

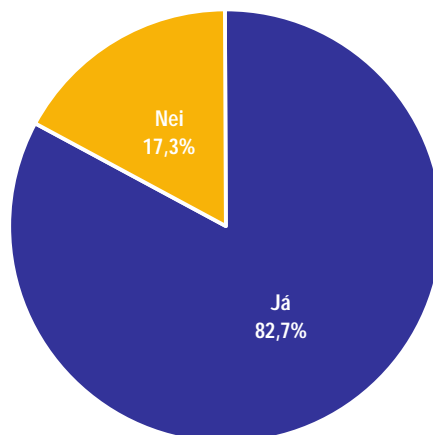


Greiningar



* Marktækur munur á milli hópa

Svör	Fjöldi	Hlutfall %	Vikmörk +/-
Já	326	82,7	3,7
Nei	68	17,3	3,7
Fjöldi svara	394	100,0	
Tóku afstöðu	394	97,5	
Tóku ekki afstöðu	10	2,5	
Fjöldi svarenda	404	100,0	



Greiningar

	Fjöldi svara	Já	Nei
Kyn			
Karlar	264	85%	15%
Konur	129	78%	22%
Aldur *			
29 ára og yngri	50	76%	24%
30-34 ára	53	77%	23%
35-39 ára	49	69%	31%
40-44 ára	61	87%	13%
45-49 ára	54	87%	13%
50 ára og eldri	126	89%	11%
Menntun *			
Grunnskólapróf	56	80%	20%
Grunnskólapróf + viðbót	89	83%	17%
Framhalds-/lönskólapróf	207	86%	14%
Háskólapróf	35	66%	34%
Starfsheiti *			
Prentsmiður	88	81%	19%
Prentari	75	91%	9%
Bókbindari	36	86%	14%
Grafísk hönnun	29	59%	41%
Aðstoðarfólk	55	67%	33%
Stjórnunarstörf	77	94%	6%
Annað	29	86%	14%
Ertu almennur starfsmaður eða gegnir þú stjórnunarstöðu? *			
Almennur starfsmaður	315	80%	20%
Stjórnunarstaða	76	93%	7%
Starfshlutfall			
Fullt starf	362	84%	16%
Hlutastarf/Tímakaup	30	70%	30%
Vinnur þú vaktavinnu?			
Já	102	87%	13%
Nei	290	81%	19%
Færð þú laun samkvæmt taxta?			
Já, alfarið	43	81%	19%
Já, að hluta	80	88%	13%
Nei	261	82%	18%

* Marktækur munur á milli hópa

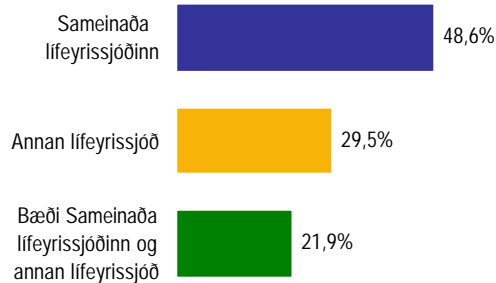
Í hvaða séreignarlífeyrissjóð greiðir þú?

Sp. 5. Í hvaða séreignarlífeyrissjóð greiðir þú?

Mars - apríl 2005

IMG
GALLUP

Svör	Fjöldi	Hlutfall %	Vikmörk +/-
Sameinaða lífeyrissjóðin	155	48,6	5,5
Annan lífeyrissjóð	94	29,5	5,0
lífeyrissjóðin og annan lífeyrissjóð	70	21,9	4,5
Fjöldi svara	319	100,0	
Tóku afstöðu	319	97,9	
Tóku ekki afstöðu	7	2,1	
Fjöldi aðspurðra	326	100,0	
Spurðir	326	80,7	
Ekki spurðir	78	19,3	
Fjöldi svarenda	404	100,0	



Greiningar

Kyn

Kyn	Fjöldi svara	Sameinaða lífeyrissjóðin	Annan lífeyrissjóð	Bæði Sameinaða lífeyrissjóðin og annan
Karlar	218	49%	29%	22%
Konur	100	47%	30%	23%

Aldur *

Aldur	Fjöldi svara	Sameinaða lífeyrissjóðin	Annan lífeyrissjóð	Bæði Sameinaða lífeyrissjóðin og annan
29 ára og yngri	36	42%	22%	36%
30-34 ára	40	23%	50%	28%
35-39 ára	33	58%	24%	18%
40-44 ára	51	47%	33%	20%
45-49 ára	46	46%	28%	26%
50 ára og eldri	112	59%	25%	16%

Menntun

Menntun	Fjöldi svara	Sameinaða lífeyrissjóðin	Annan lífeyrissjóð	Bæði Sameinaða lífeyrissjóðin og annan
Grunnskólapróf	44	50%	23%	27%
Grunnskólapróf + viðbót	73	58%	22%	21%
Framhalds-/lönskólapróf	174	47%	32%	22%
Háskólapróf	21	43%	52%	5%

Starfsheiti *

Starfsheiti	Fjöldi svara	Sameinaða lífeyrissjóðin	Annan lífeyrissjóð	Bæði Sameinaða lífeyrissjóðin og annan
Prentsmiður	70	54%	26%	20%
Prentari	67	37%	31%	31%
Bókbindari	31	65%	26%	10%
Grafísk hönnun	16	13%	75%	13%
Aðstoðarfolk	36	56%	19%	25%
Stjórnunarstörf	70	51%	29%	20%
Annað	24	50%	29%	21%

Ertu almennur starfsmaður eða gegnir þú stjórnunarstöðu?

Stærð	Fjöldi svara	Sameinaða lífeyrissjóðin	Annan lífeyrissjóð	Bæði Sameinaða lífeyrissjóðin og annan
Almennur starfsmaður	247	48%	30%	22%
Stjórnunarstaða	69	52%	28%	20%

Starfshlutfall

Starfshlutfall	Fjöldi svara	Sameinaða lífeyrissjóðin	Annan lífeyrissjóð	Bæði Sameinaða lífeyrissjóðin og annan
Fullt starf	297	49%	29%	22%
Hlutastarf/Tímakaup	20	30%	40%	30%

Vinnur þú vaktavinnu?

Vinnur þú vaktavinnu?	Fjöldi svara	Sameinaða lífeyrissjóðin	Annan lífeyrissjóð	Bæði Sameinaða lífeyrissjóðin og annan
Já	86	50%	23%	27%
Nei	232	48%	32%	20%

Færð þú laun samkvæmt taxa?

Færð þú laun samkvæmt taxa?	Fjöldi svara	Sameinaða lífeyrissjóðin	Annan lífeyrissjóð	Bæði Sameinaða lífeyrissjóðin og annan
Já, alfarið	35	60%	23%	17%
Já, að hluta	69	55%	23%	22%
Nei	210	45%	33%	22%

* Marktækur munur á milli hópa

Hvernig viltu taka þátt í launakönnun á næsta ári?

Sp. 6. Hvernig viltu taka þátt í launakönnun Félags bókagerðarmanna og Samtaka iðnaðarins á næsta ári?

Mars - apríl 2005

IMG
GALLUP

Svör	Fjöldi	Hlutfall %	Vikmörk +/-
Svara á netinu	211	56,0	5,0
Svara heimsendum póstlista	166	44,0	5,0
Fjöldi svara	377	100,0	
Tóku afstöðu	377	93,3	
Tóku ekki afstöðu	27	6,7	
Fjöldi svarenda	404	100,0	



Greiningar

Greiningar	Fjöldi svara	Svara á netinu	
		Svara á netinu	Svara heimsendum póstlista
Kyn			
Karlar	251	55%	45%
Konur	125	58%	42%
Aldur *			
29 ára og yngri	49	61%	39%
30-34 ára	52	65%	35%
35-39 ára	48	50%	50%
40-44 ára	58	72%	28%
45-49 ára	51	65%	35%
50 ára og eldri	118	41%	59%
Menntun			
Grunnskólapróf	55	51%	49%
Grunnskólapróf + viðbót	85	59%	41%
Framhalds-/Iðnskólapróf	198	55%	45%
Háskólapróf	32	69%	31%
Starfsheiti *			
Prentsmiður	86	69%	31%
Prentari	73	49%	51%
Bókbindari	36	31%	69%
Grafísk hönnun	28	68%	32%
Aðstoðarfólk	53	42%	58%
Stjórnunarstörf	70	66%	34%
Annað	29	55%	45%
Ertu almennur starfsmaður eða gegnir þú stjórnunarstöðu? *			
Almennur starfsmaður	305	53%	47%
Stjórnunarstaða	69	67%	33%
Starfshlutfall			
Fullt starf	347	56%	44%
Hlutastarf/Tímakaup	28	54%	46%
Vinnur þú vaktavinnu?			
Já	100	57%	43%
Nei	275	55%	45%
Færð þú laun samkvæmt taxa?			
Já, alfarið	43	51%	49%
Já, að hluta	77	49%	51%
Nei	246	60%	40%

* Marktækur munur á milli hópa

Svör	Fjöldi	Hlutfall %	Vikmörk +/-
Mjög miklu máli (5)	217	27,6	3,1
Frekar miklu máli (4)	356	45,3	3,5
Hvorki né (3)	133	16,9	2,6
Frekar litlu máli (2)	61	7,8	1,9
Mjög litlu máli (1)	19	2,4	1,1
Miklu máli		72,9	3,1
Hvorki né		16,9	2,6
Litlu máli		10,2	2,1
Fjöldi svara	786	100,0	
Tóku afstöðu	786	99,0	
Tóku ekki afstöðu	8	1,0	
Fjöldi svarenda	794	100,0	
Meðaltal	3,9		
Staðalfrávik	1,0		

Meðaltal er reiknað með því að leggja saman margfeldi af vægi svars og fjölda sem velja það svar og deila upp í summuna með heildarfjölda svara. Í töflunni hér fyrir ofan reiknast meðaltal skv. eftirfarandi formúlu: [Mjög miklu máli (fj. x 5) + frekar miklu máli (fj. x 4) + hvorki né (fj. x 3) + frekar litlu máli (fj. x 2) + mjög litlu máli (fj. x 1)] / Heildarfjöldi svara.

Meðaltalið tekur gildi á kvarðanum 1 til 5.

Staðalfrávik er algengur mælikvarði á dreifingu svara í kringum meðaltal. Það segir til um hversu lík eða ólík svör þátttakenda við spurningu eru. Hátt staðalfrávik ber að túlka þannig að svör þátttakenda séu ólík en lágt staðalfrávik þannig að svörin séu lík.

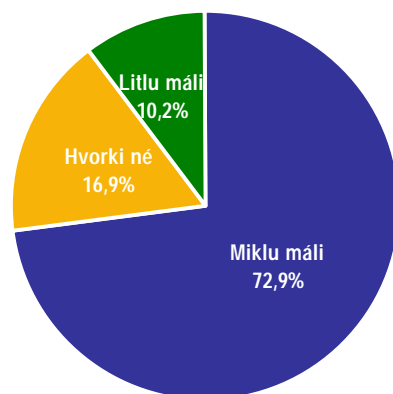
Töflur

Niðurstöður fyrir hverja spurningu eru settar fram í töflum og myndum. Hver spurning er efst á hverri blaðsíðu og nafnið á því sem hún á að mæla er sett fyrir ofan hverja töflu. Í töflunni er hægt að sjá svör þátttakenda og hve margir þeirra tóku ekki afstöðu til þessarar spurningar eða voru ekki spurðir. Í töflunni hér til hliðar má sjá að rétt tæp 28% þátttakenda telja það sem spurt var um skipta mjög miklu máli og ríflega 45% frekar miklu. Ef teknir eru saman þeir sem segja þetta skipta „frekar miklu“ og „mjög miklu“ þá gefur það naumlega 73%.

Vikmörk

Til að geta áttað sig betur á niðurstöðum rannsókna er nauðsynlegt að skilja hvað vikmörk eru. Vikmörk eru reiknuð fyrir hverja hlutfallstölu og ná jafn langt upp fyrir og niður fyrir töluna nema ef vikmörkin fara niður að 0% eða upp að 100%. Oftast er miðað við 95% vissu. Segja má með 95% vissu að niðurstaða sem fengin er úr rannsókn lægi innan þessara vikmarka ef allir í þýðinu væru spurðir. Dæmi: segja má með 95% vissu að hefðu allir í þýði verið spurðir, hefðu á bilinu 24,5% til 30,7% (27,6% +/- 3,1%) þeirra sagt að þetta skipti mjög miklu máli.

Í framhaldi af þessu er hægt að bera saman svarmöguleikana. Ef vikmörkin skarast ekki er munur á þeim marktækur. T.d. væri hægt að segja með 95% vissu að marktækt fleiri einstaklingar teldu það sem spurt var um skipta mjög miklu máli en frekar miklu máli.



Myndir

Í myndum er reynt að draga saman helstu niðurstöður þannig að auðvelt sé fyrir lesandann að átta sig á hvað sé markverðast hverju sinni. Ennfremur er oft gerð greining á hverri spurningu eftir öðrum greiningarbreytum í könnuninni. Má þar nefna kyn, aldur, búsetu, menntun og aðrar spurningar í sömu könnun. Hér fyrir neðan má sjá greiningu eftir kyni og aldri þátttakenda. Þar sést að ekki er munur á meðaltölum eftir kyni en hins vegar er munur eftir aldri þátttakenda. Hér skiptir það sem spurt var um þá sem eldri eru meira máli en þá sem yngri eru.

Greiningar

	Fjöldi	Mjög miklu	Frekar miklu	Í meðal-lagi	Frekar litlu	Mjög litlu	Meðaltal
Kyn							
Karlar	396	28,8%	43,7%	17,2%	7,1%	3,3%	3,9
Konur	390	26,4%	46,9%	16,7%	8,5%	1,5%	3,9
Aldur *							
16-24 ára	166	22,1%	44,8%	16,3%	12,8%	4,0%	3,7
25-34 ára	159	22,6%	42,8%	16,4%	13,8%	4,4%	3,7
35-44 ára	164	25,0%	42,1%	24,4%	7,3%	1,2%	3,8
45-54 ára	136	30,1%	47,8%	15,4%	5,1%	1,5%	4,0
55-75 ára	161	32,3%	48,4%	11,8%	4,3%	3,1%	4,0

* Marktækur munur á meðaltölum hópa

Marktekt

Algengur misskilningur er að ef niðurstaða tölfræðiprófs er ekki tölfræðilega marktæk þá sé ekkert að marka þá niðurstöðu. Það er rangt, því eina merking tölfræðilegrar marktæktar felst í því hvort hægt sé að alháfa mun í úrtaki yfir á þýði.

Við úrvinnslu á niðurstöðum eru alla jafna notuð tölfræðipróf sem greina hvort munur á tilteknum hópum sé tölfræðilega marktækur eða ekki. Í flestum tilfellum er einhver munur á öllum hópnum sem athugaðir eru. Þar sem einungis er verið að vinna með úrtök eru marktæktarpróf notuð til að meta hvort hægt sé að staðhæfa hvort einhver munur sé einnig í því þýði sem úrtakið var dregið úr (dæmi um þýði: Allir Íslendingar á aldrinum 18-69 ára). Ef niðurstaða er ekki tölfræðilega marktæk er ekki hægt að staðhæfa að einhver munur sé á tilteknum hópum í þýði þrátt fyrir að munur sé á þeim í úrtakinu. Ef niðurstaða er tölfræðilega marktæk má álykta sem svo að munur sé á þessum hópum í þýðinu.