



Grafía og Samtök iðnaðarins

Kjarakönnun

Mars 2016

Skýrsla þessi og innihald hennar er eingöngu til innanhússnota hjá því fyrirtæki, stofnun eða einstaklingi sem hana keypti. Öll opinber birting eða dreifing er óheimil án skriflegs leyfis Gallup. Starfsemi Gallup er með ISO 9001 gæðavottun. Auk þess er Gallup aðili að ESOMAR og WIN.
Allur réttur áskilinn: © Gallup.



Efnisyfirlit

Bls.

3	Framkvæmd
4	Launatöflur
	Ítarlegar niðurstöður
5	Launatafla 1. Meðallaun svarenda í 70-100% starfshlutfalli eftir starfsstétt og kyni (uppreiknuð laun)
5	Launatafla 2. Meðallaun svarenda í 70-100% starfshlutfalli eftir starfsstétt og kyni (uppreiknuð laun)
5	Launatafla 3. Breytingar á grunnlaunum og heildarlaunum milli ára (starfsf. í 70-100% starfshlutfalli, uppr. laun)
6	Launatafla 4. Meðallaun svarenda í 70-100% starfshlutfalli sem fá ekki greitt vaktaálag eftir starfsstétt og kyni (uppreiknuð laun)
6	Launatafla 5. Meðallaun svarenda í 70-100% starfshlutfalli sem fá greitt vaktaálag eftir starfsstétt og kyni (uppreiknuð laun)
7	Launatafla 6. Meðallaun svarenda í 70-100% starfshlutfalli sem fá ekki greitt vaktaálag eftir starfsstétt og kyni (uppreiknuð laun)
7	Launatafla 7. Meðallaun svarenda í 70-100% starfshlutfalli sem fá greitt vaktaálag eftir starfsstétt og kyni (uppreiknuð laun)
8	Launatafla 8. Breytingar á grunnlaunum og heildarlaunum milli ára (starfsf. í 70-100% starfshlutfalli, uppr. laun)
8	Launatafla 9. Breytingar á grunnlaunum og heildarlaunum milli ára (starfsf. í 70-100% starfshlutfalli, uppr. laun)
9	Launamunur kynjanna
11	Aðrar niðurstöður

Framkvæmdarlýsing

Lýsing á rannsókn

Unnið fyrir	Grafú og Samtök iðnaðarins
Markmið	Að kanna laun og starfskjör félagsmanna í Grafú og breytingar frá fyrri mælingum
Framkvæmdatími	2. - 29. mars 2016
Aðferð	Síma- og netkönnun
Úrtak	626 félagsmenn Grafú
Verknúmer	4025751

Stærð úrtaks og svörun

Úrtak	626
Svara ekki	288
Fjöldi svarenda	338
Svarhlutfall	54,0%

Reykjavík, 6. apríl 2016

Bestu þakkir fyrir gott samstarf,

Þórhallur Ólafsson
Jón Karl Árnason

Launatöflur

Í eftirfarandi töflum eru gefin upp meðallaun starfsmanna eftir bakgrunnspáttum, þ.e. starfsheiti og kyni. Meðaltal er ekki birt nema það samanstandi af sjö eða fleiri svarendum. Þegar færri en átta eru á bak við meðaltal birtist eyða í viðkomandi reit í töflum.

Auk meðaltals eru einnig birt miðgildi, 10% mörk, 25% mörk, 75% mörk og 90% mörk í töflunum. Þær tölur gefa til kynna launadreifingu í viðkomandi hópi. Miðgildi skiptir svarendahópnum í tvennt, helmingur svarenda er með lægri laun en miðgildið segir til um og helmingur þeirra með hærri laun. Talan í dálknum 25% mörk gefur til kynna að fjórðungur svarenda er með lægri laun en þau laun sem birtast í dálknum og er þá 75% svarenda með hærri laun. Talan í dálknum 75% mörk gefur hins vegar til kynna að fjórðungur svarenda er með hærri laun en tilgreind eru í dálknum á meðan 75% svarenda eru með lægri laun. Talan í dálknum 10% mörk gefur til kynna að 10% svarenda er með lægri laun en þau laun sem birtast í dálknum og er þá 90% svarenda með hærri laun. Talan í dálknum 90% mörk gefur hins vegar til kynna að 10% svarenda er með hærri laun en tilgreind eru í dálknum á meðan 90% svarenda eru með lægri laun.

Á grundvelli þessara talna, meðaltals, miðgildis, 25% marka og 75% marka má meta launa-dreifingu með eftirfarandi hætti. Því breiðara sem bilið er á milli 25% marka, miðgildis og 75% marka, því meiri dreifing er á launum viðkomandi hóps. Því breiðara sem bilið er má segja að erfiðara sé að gera sér grein fyrir hvaða laun eru algengust í viðkomandi hópi. Aftur á móti eru launin einsleitari í hópnum eftir því sem bilið milli þessara talna er þrengra og er þá auðveldara að gera sér grein fyrir á hvaða bili algengast er að laun eru í viðkomandi hópi. Að auki er hægt að athuga mismun á meðaltali og miðgildi. Ef meðaltal er hærra en miðgildi eru að öllum líkindum nokkrir svarendur í hópnum sem eru með töluvert hærri laun en meginþorri hópsins og hífa þannig meðaltalið upp. Ef meðaltalið er lægra en miðgildið eru að öllum líkindum nokkrir svarendur sem eru með töluvert lægri laun en meginþorri hópsins og draga þannig meðaltalið niður. Ef miðgildi og meðaltal eru á svipuðum slóðum má segja að ákveðið jafnvægi ríki í launadreifingu hópsins.

Launatafla 1. Meðallaun svarenda í 70-100% starfshlutfalli eftir starfsstétt og kyni (uppreiknuð laun)

	Grunnlaun + vaktaálag í þúsundum króna						Meðaltal grunnlauna eftir kyni		Fjöldi
	Launadreifing						Karlar	Konur	
	Meðal-tal	10% mörk	25% mörk	Mið-gildi	75% mörk	90% mörk			
Alls	496	335	409	490	558	650	507	469	252
Prentsmiður	468	350	408	452	539	582	492	439	64
Prentari	480	359	433	483	523	560	480		38
Bókbindari	415	290	335	403	516	543	438		19
Grafísk hönnun/teiknari	530	394	438	536	593	680	546	515	33
Aðstoðarfólk	346	253	277	323	391	471	369		16
Sölumaður	558	448	474	544	642	683	567		20
Verkstjóri/Vaktstjóri	551	416	490	557	591	675	549		19
Millistjórnandi/Framkvæmdastjóri	613	460	481	600	701	800	603	631	27

Launatafla 2. Meðallaun svarenda í 70-100% starfshlutfalli eftir starfsstétt og kyni (uppreiknuð laun)

	Heildarlaun í þúsundum króna						Meðaltal heildarlauna eftir kyni		Fjöldi
	Launadreifing						Karlar	Konur	
	Meðal-tal	10% mörk	25% mörk	Mið-gildi	75% mörk	90% mörk			
Alls	532	353	425	537	615	700	549	489	267
Prentsmiður	491	360	419	483	572	620	519	454	69
Prentari	525	400	466	529	600	650	525		41
Bókbindari	458	292	348	406	538	701	490		19
Grafísk hönnun/teiknari	562	429	501	550	620	700	581	542	36
Aðstoðarfólk	408	273	319	353	450	635	424		17
Sölumaður	591	435	538	588	664	700	606		22
Verkstjóri/Vaktstjóri	618	477	544	632	693	790	618		19
Millistjórnandi/Framkvæmdastjóri	649	460	540	650	794	841	652	645	27

Launatafla 3. Breytingar á grunnlaunum + vaktaálagi og heildarlaunum milli ára (starfsf. í 70-100% starfshlutfalli, uppr. laun)

	Grunnlaun + vaktaálag í þúsundum króna			Heildarlaun í þúsundum króna			Fjöldi	
	Meðaltal		% breyting frá síðustu könnun	Meðaltal		% breyting frá síðustu könnun	2016	2014
	2016	2014		2016	2014			
Alls	496	442	12%	532	474	12%	267	296
Prentsmiður	468	398	18%	491	420	17%	69	59
Prentari	480	425	13%	525	482	9%	41	55
Bókbindari	415	368	13%	458	408	12%	19	25
Grafísk hönnun/teiknari	530	492	8%	562	510	10%	36	49
Aðstoðarfólk	346	314	10%	408	345	18%	17	21
Sölumaður	558	498	12%	591	539	10%	22	20
Verkstjóri/Vaktstjóri	551	513	8%	618	570	8%	19	22
Millistjórnandi/Framkvæmdastjóri	613	531	16%	649	556	17%	27	30

Launatafla 4. Meðallaun svarenda í 70-100% starfshlutfalli sem fá ekki greitt vakaálag eftir starfsstétt og kyni (uppreiknuð laun)

	Grunnlaun í þúsundum króna						Meðaltal grunnlauna eftir kyni		Fjöldi
	Launadreifing						Karlur	Konur	
	Meðal-tal	10% mörk	25% mörk	Mið-gildi	75% mörk	90% mörk			
Alls	501	340	408	495	571	675	513	477	218
Prentsmiður	474	350	408	463	544	596	497	444	59
Prentari	478	330	400	485	536	600	478		25
Bókbindari	401	290	335	371	516	538	425		16
Grafísk hönnun/teiknari	531	394	438	536	596	680	546	516	32
Aðstoðarfólk	357	253	304	333	408	471	379		14
Sölumaður	563	435	471	549	650	696	573		19
Verkstjóri/Vaktstjóri	542	416	477	551	591	650	538		15
Millistjórnandi/Framkvæmdastjóri	625	464	500	600	701	800	613	646	25

Launatafla 5. Meðallaun svarenda í 70-100% starfshlutfalli sem fá greitt vakaálag eftir starfsstétt og kyni (uppreiknuð laun)

	Grunnlaun + vakaálag í þúsundum króna						Meðaltal grunnlauna eftir kyni		Fjöldi
	Launadreifing						Karlur	Konur	
	Meðal-tal	10% mörk	25% mörk	Mið-gildi	75% mörk	90% mörk			
Alls	483	403	457	488	521	573	483		24
Prentsmiður									1
Prentari	484	436	463	481	512	573	484		13
Bókbindari									2
Sölumaður									1
Verkstjóri/Vaktstjóri									3
Millistjórnandi/Framkvæmdastjóri									2

Launatafla 6. Meðallaun svarenda í 70-100% starfshlutfalli sem fá ekki greitt vaktálag eftir starfsstétt og kyni (uppreiknuð laun)

	Heildarlaun í þúsundum króna						Meðaltal heildarlauna eftir kyni		Fjöldi
	Meðal-tal	Launadreifing					Karlar	Konur	
		10% mörk	25% mörk	Mið-gildi	75% mörk	90% mörk			
Alls	531	353	425	530	605	700	548	494	218
Prentsmiður	489	360	419	483	572	605	517	453	59
Prentari	502	330	416	500	558	650	502		25
Bókbindari	448	292	341	393	526	701	485		16
Grafísk hönnun/teiknari	562	429	475	544	654	700	584	541	32
Aðstoðarfolk	420	273	318	356	571	635	441		14
Sölumaður	587	435	538	586	650	700	603		19
Verkstjóri/Vaktstjóri	592	477	498	567	650	700	589		15
Millistjórnandi/Framkvæmdastjóri	664	476	550	670	794	841	665	662	25

Launatafla 7. Meðallaun svarenda í 70-100% starfshlutfalli sem fá greitt vaktálag eftir starfsstétt og kyni (uppreiknuð laun)

	Heildarlaun í þúsundum króna						Meðaltal heildarlauna eftir kyni		Fjöldi
	Meðal-tal	Launadreifing					Karlar	Konur	
		10% mörk	25% mörk	Mið-gildi	75% mörk	90% mörk			
Alls	562	408	474	602	649	693	564		24
Prentsmiður									1
Prentari	566	466	481	600	621	662	566		13
Bókbindari									2
Sölumaður									1
Verkstjóri/Vaktstjóri									3
Millistjórnandi/Framkvæmdastjóri									2

Launatafla 8. Breytingar á grunnlaunum og heildarlaunum milli ára (starfsf. í 70-100% starfshlutfalli, uppr. laun)

Fá ekki greitt vaktaálag	Grunnlaun í þúsundum króna			Heildarlaun í þúsundum króna			Fjöldi	
	Meðaltal		% breyting frá	Meðaltal		% breyting frá		
	2016	2014	síðustu könnun	2016	2014	síðustu könnun	2016	2014
Alls	501	444	13%	531	472	12%	218	231
Prentsmiður	474	397	19%	489	417	17%	59	50
Prentari	478	397	20%	502	446	13%	25	24
Bókbindari	401	356	13%	448	383	17%	16	18
Grafísk hönnun/teiknari	531	484	10%	562	501	12%	32	45
Aðstoðarfólk	357	313	14%	420	351	20%	14	13
Sölumaður	563	505	11%	587	541	8%	19	19
Verkstjóri/Vaktstjóri	542	522	4%	592	568	4%	15	18
Millistjórnandi/Framkvæmdastjóri	625	531	18%	664	556	19%	25	30

Launatafla 9. Breytingar á grunnlaunum + vaktaálagi og heildarlaunum milli ára (starfsf. í 70-100% starfshlutfalli, uppr. laun)

Fá greitt vaktaálag	Grunnlaun + vaktaálag			Heildarlaun í þúsundum króna			Fjöldi	
	Meðaltal		% breyting frá	Meðaltal		% breyting frá		
	2016	2014	síðustu könnun	2016	2014	síðustu könnun	2016	2014
Alls	483	430	12%	562	484	16%	24	47
Prentsmiður							1	4
Prentari	484	452	7%	566	516	10%	13	28
Bókbindari							2	5
Sölumaður							1	6
Verkstjóri/Vaktstjóri							3	2

Launatafla 10. Meðalfyrirvinnutaxti svarenda í 70-100% starfshlutfalli eftir starfsstétt og kyni

	Yfirvinnulaun í krónum				Meðaltal yfirvinnulauna eftir kyni		Fjöldi
	Meðaltal	Launadreifing		Karlur	Konur		
		25% mörk	Miðgildi			75% mörk	
Alls	3.782	3.143	3.828	4.407	3.879	3.377	73
Prentsmiður	3.442	3.041	3.616	4.096	3.660		19
Prentari	4.045	3.317	4.156	4.857	4.045		18
Bókbindari	3.884	3.308	4.198	4.600			8
Grafísk hönnun/teiknari							6
Aðstoðarfólk							6
Sölumaður							1
Verkstjóri/Vaktstjóri	4.160	3.463	3.948	4.407	4.160		10
Millistjórnandi/Framkvæmdastjóri							3

Launamunur kynjanna

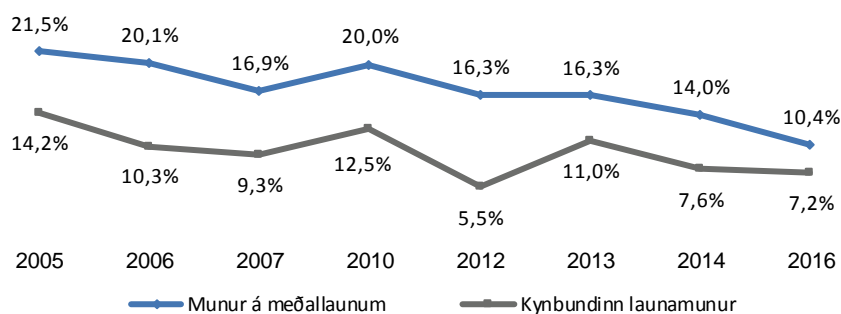
Heildarlaun

Könnunin leiddi í ljós að á meðal fólks í fullu starfi eru konur að jafnaði með um 10% lægri heildarlaun en karlar. Meðalheildarlaun karla í fullu starfi voru rúmlega 543 þúsund krónur, en meðalheildarlaun kvenna í fullu starfi rúmlega 486 þúsund krónur.

Að teknu tilliti til aldurs, menntunar, vaktalagsgreiðslna, fjölda vinnustunda að jafnaði, fjölda yfirvinnutíma og starfsstéttar minnkaði kynbundinn munur á heildarlaunum í 7,2% (vikmörk +/- 6,4%). Því er með 95% vissu hægt að segja að á meðal fólks með svipaðan fjölda vinnustunda og yfirvinnutíma, í sömu starfsgrein séu konur með á bilinu 0,3% til 13,6% lægri heildarlaun en karlar.

Í könnuninni frá 2014 mældist kynbundin launamunur á bilinu 1,7% til 13,5% (þ.e. 7,6% með vikmörkum +/- 5,9%). Í könnuninni frá 2013 mældist kynbundinn launamunur á bilinu 5,1% til 16,9% (þ.e. 11,0% með vikmörkum +/- 5,9%) en í könnuninni frá 2012 mældist kynbundinn launamunur á bilinu 0,5% til 11,3% (þ.e. 5,5% með vikmörkum +/- 5,7%).

Þróun-heildarlaun



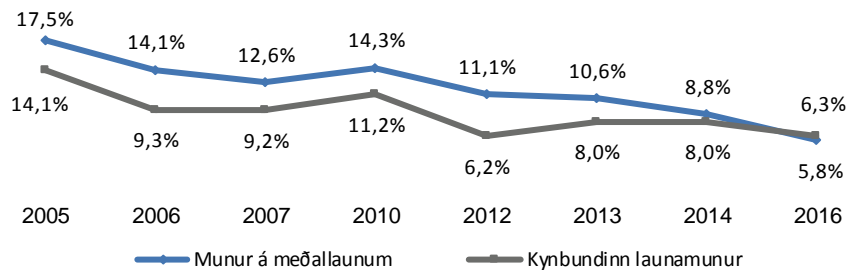
Grunnlaun með vaktaálagi

Að jafnaði voru grunnlaun með vaktaálagi hjá konum tæplega 9% lægri en meðalgrunnlaun með vaktaálagi hjá körlum. Meðalgrunnlaun með vaktaálagi karla í fullu starfi voru tæplega 440 þúsund krónur en grunnlaun með vaktaálagi kvenna að meðaltali tæplega 408 þúsund krónur.

Þegar búið var að taka út áhrif aldurs, menntunar, vaktaálagsgreiðslna, og starfsstéttar er kynbundinn munur á grunnlaunum 6,3% (vikmörk +/- 6,5%). Það er því ekki tölfræðilega marktækur munur á grunnlaunum kynjanna. Með öðrum orðum, getum við sagt með 95% vissu að raunverulegur munur á grunnlaunum kynjanna sé á bilinu -0,6% til 12,8%. Það er því ekki tölfræðilega marktækur launamunur kynjanna

Í könnuninni frá 2014 mældist kynbundinn launamunur á bilinu 2,5% til 13,2%, þ.e. 8,0% með vikmörkum +/- 5,3%). Í könnuninni frá 2013 mældist kynbundinn launamunur á bilinu 2,0% til 14,2%. (þ.e. 8,0% með vikmörkum +/- 6,2%) en í könnuninni 2012 mældist kynbundinn launamunur á bilinu 0,3% til 11,9% (þ.e. 6,2% með vikmörkum +/- 5,6%).

Þróun-grunnlaun með vaktaálagi



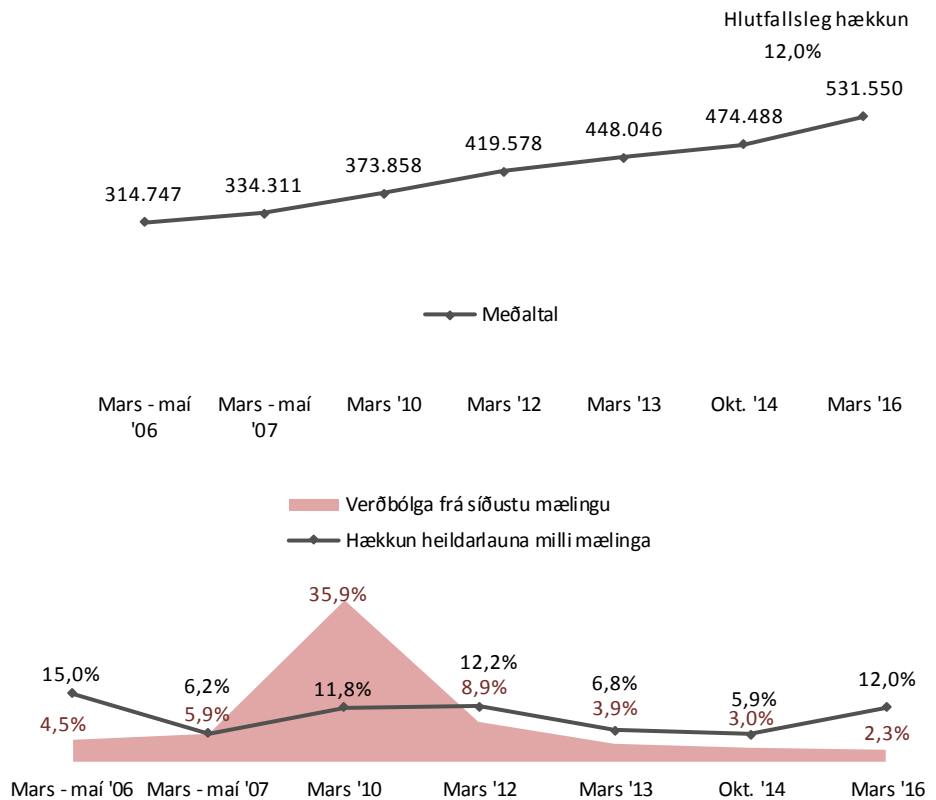
Þegar aðhvarfsgreining er notuð til að varpa ljósi á launamun þarf að taka lógaritma af launum. Það eru nokkrar ástæður fyrir þessu og eru tvær mikilvægastar. Í fyrsta lagi hefur dreifing launa jákvæða skekkju og er þess vegna ekki normaldreifð eins og gert er ráð fyrir í forsendum aðhvarfsgreiningar. Í öðru lagi þá er ekki ólíklegt að munur á launum karla og kvenna sé hlutfallslegur, frekar en að um sé að ræða ákveðna krónutölu. Það er auðvelt að breyta aðhvarfsstuðli (hallatölu) sem byggir á lógaritma í prósentur. Til að breyta lógaritma aðhvarfsstuðuls í prósentur þá er andlógaritminn af stuðlinum tekinn (e^{-b}), þar sem b er stuðullinn og síðan er 1 dreginn frá.

Aðrar niðurstöður

Heildarlaun (starfsfólk í 70-100% starfshlutfalli*)

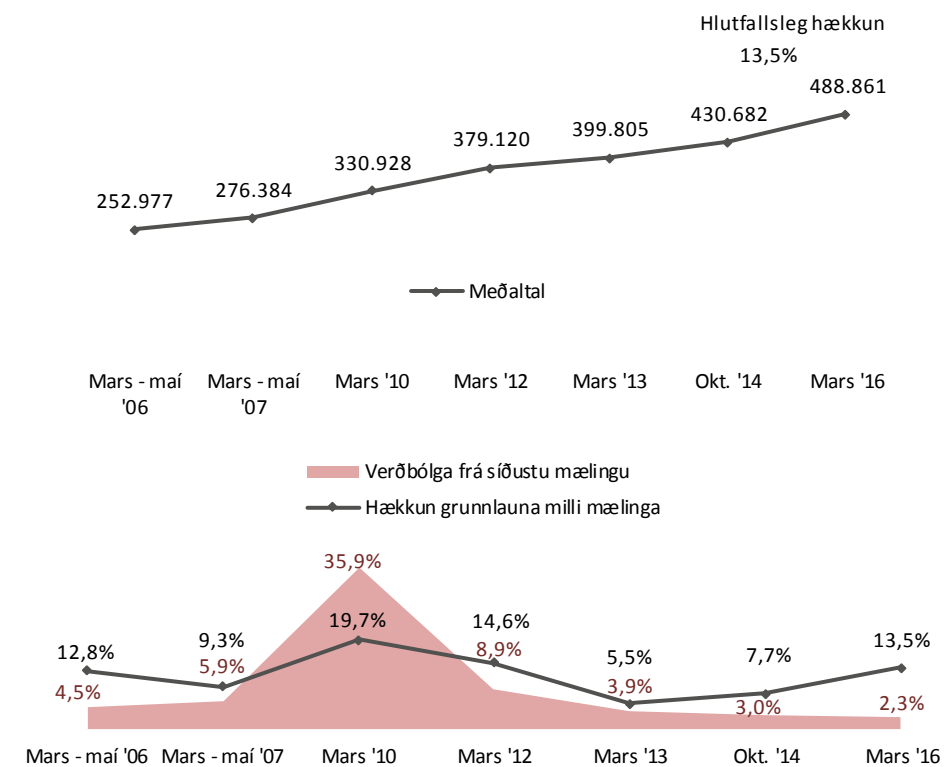
* laun þeirra sem voru í 70-99%
starfshlutfalli eru uppreiknuð miðað við
100% starfshlutfall

Þróun



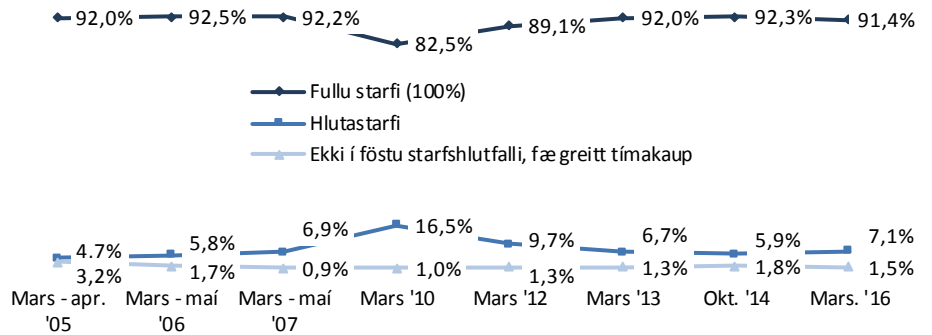
Grunnlaun (starfsfólk í 70-100% starfshlutfalli*)

* laun þeirra sem voru í 70-99%
starfshlutfalli eru uppreiknuð miðað við
100% starfshlutfall

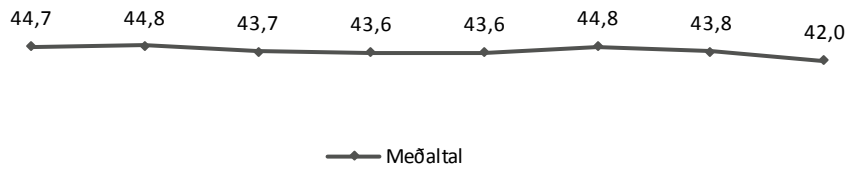


Ertu í fullu starfi, hlutastarfi eða ert þú ekki í föstu starfshlutfalli (færð greitt samkvæmt tímakaupi)?

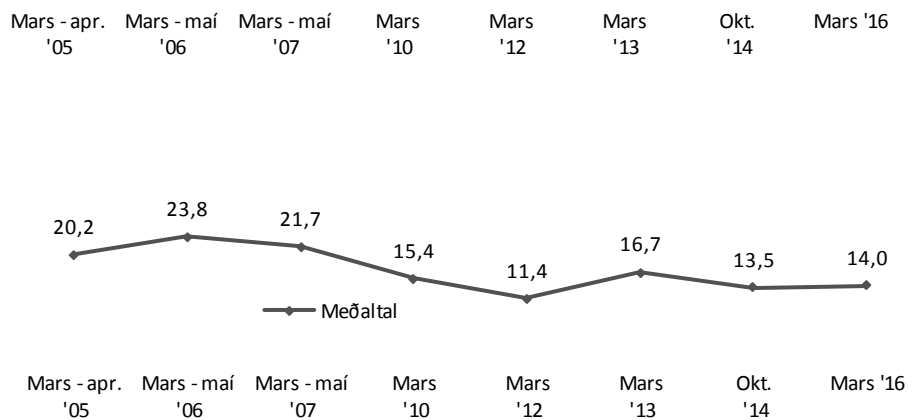
Þróun



Lengd vinnuviku að jafnaði (starfsfólk í 100% starfshlutfalli)



Hversu margar yfirvinnustundir fékkst þú greitt fyrir september? (starfsfólk í 100% starfshlutfalli)

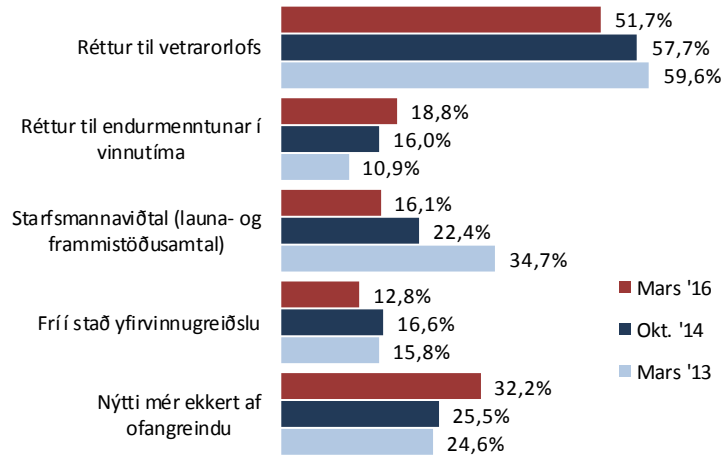


Hefur þú borið saman laun þín við útgefinn kauptaxta Grafíu á sl. 12 mánuðum?

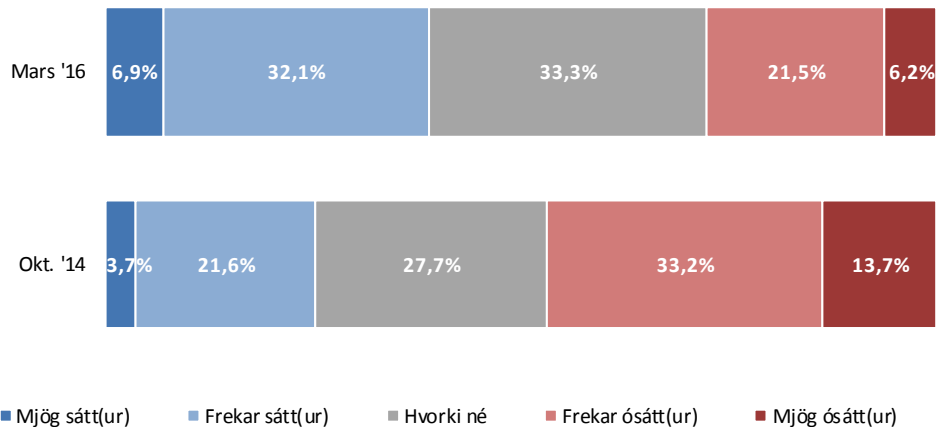


Kjarasamningsbundin réttindi sem félagsmenn nýttu sér sl. 12. mánuði

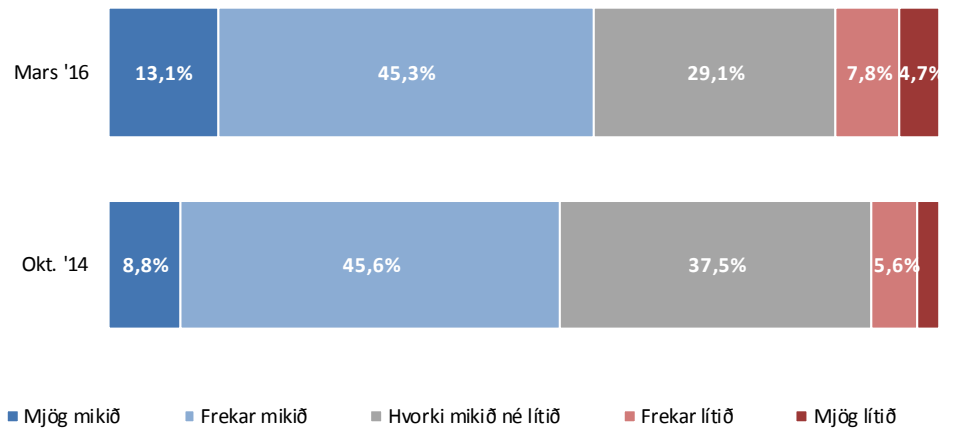
Þróun



Ert þú sátt(ur) eða ósátt(ur) með launakjör þín?

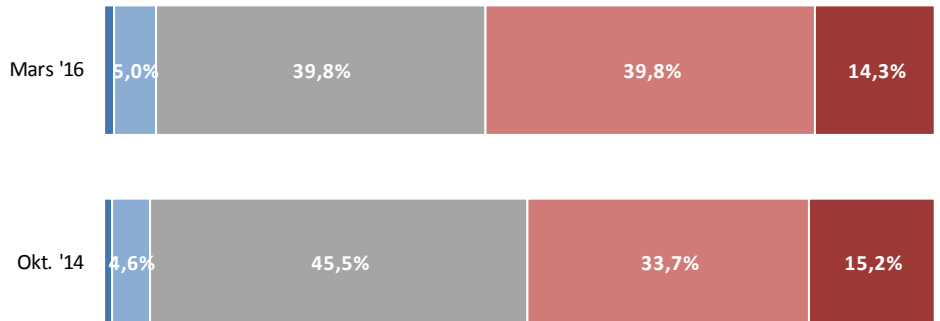


Hversu mikið eða lítið telur þú starfsöryggi þitt vera í dag?



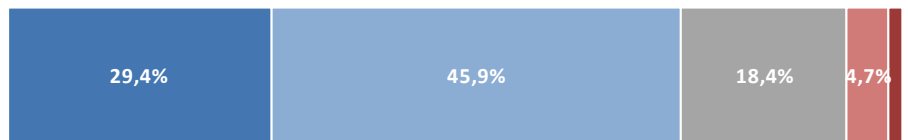
Finnst þér álag þitt í vinnunni hafa aukist, haldist óbreytt eða minnkað á síðast liðnum 12 mánuðum?

Þróun



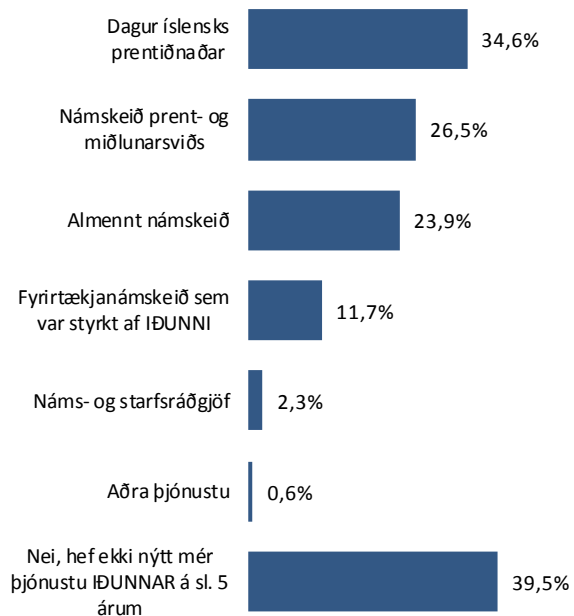
■ Minnað til muna ■ Minnað nokkuð ■ Haldist óbreytt ■ Aukist nokkuð ■ Aukist til muna

Ert þú sammála eða ósammála eftirfarandi fullyrðingu: Ég er stolt(ur) í starfi mínu?



■ Mjög sammála ■ Frekar sammála ■ Hvorki né ■ Frekar ósammála ■ Mjög ósammála

Hefur þú nýtt þér eitthvað af eftirfarandi hjá IÐUNNI fræðslusetri á sl. 5 árum?



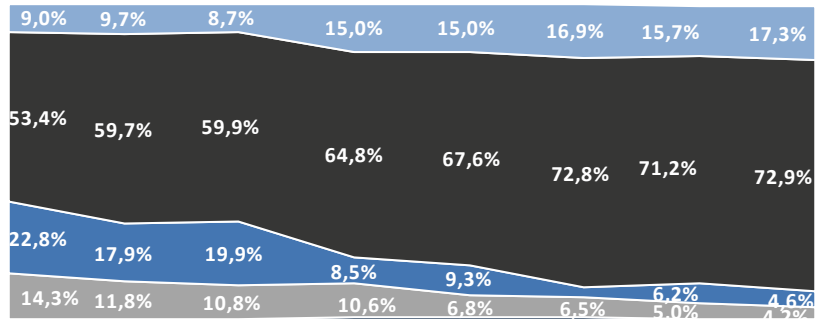
Varst þú ánægð(ur) eða óánægð(ur) með þá þjónustu sem þú fékkst hjá IÐUNNI? Þeir sem hafa nýtt sér eitthvað hjá Iðunni fræðslusetri á síðustu 5 árum



■ Mjög ánægð(ur) ■ Frekar ánægð(ur) ■ Hvorki né ■ Frekar óánægð(ur) ■ Mjög óánægð(ur)

Hvaða námi hefur þú lokið?

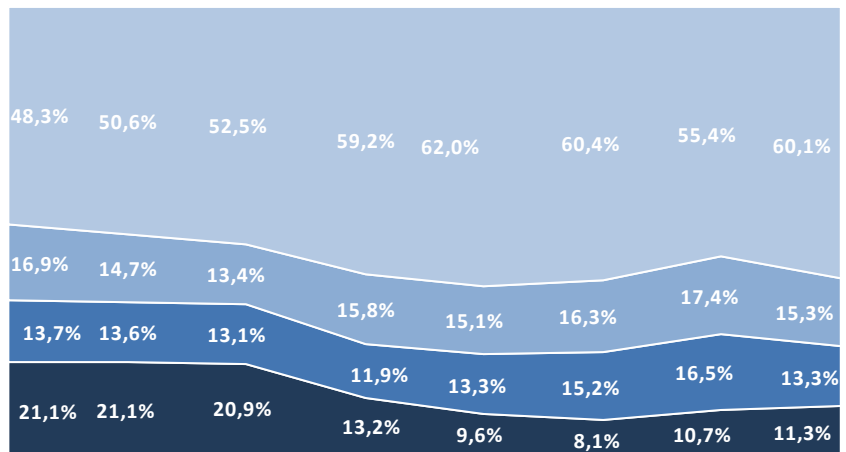
Próun



Mars - apr. '05 Mars - maí '06 Mars - maí '07 Mars '10 Mars '12 Mars '13 Okt. '14 Mars '16

- Lokið háskóla/iðntækni námi-tækniskóla
- Lokið framhaldsskóla-/iðnskólaprófi
- Lokið grunnskólaprófi og hef viðbótamenntun en hef ekki lokið framhaldsskóla
- Lokið grunnskólaprófi eða sambærilegu prófi
- Ekki lokið grunnskólaprófi eða sambærilegri menntun

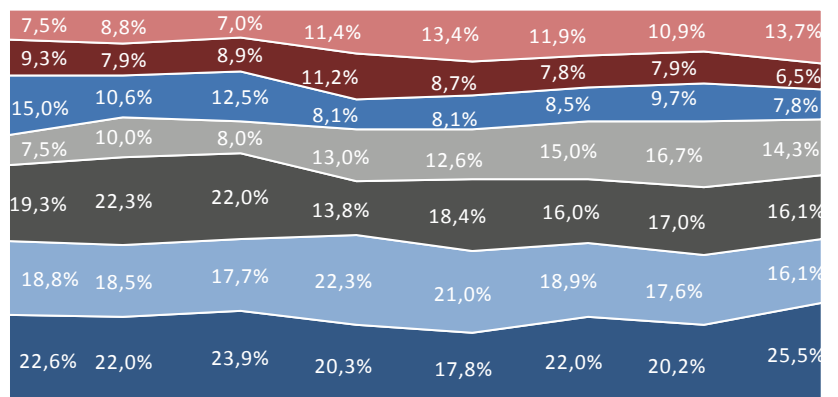
Hver er starfsaldur þinn í sama eða sambærilegu starfi og þú ert í nú?



Mars - apr. '05 Mars - maí '06 Mars - maí '07 Mars '10 Mars '12 Mars '13 Okt. '14 Mars '16

- 5 ár eða minni
- 6-10 ár
- 11-15 ár
- 16 ár eða meira

Hvert er starfsheiti þitt?



Mars - apr. '05 Mars - maí '06 Mars - maí '07 Mars '10 Mars '12 Mars '13 Okt. '14 Mars '16

- Prentsmiður
- Prentari
- Stjórnunarstörf
- Grafísk hönnun
- Aðstoðarfólk
- Bókbindari
- Annað

Kyn

Þróun

