

# Félag bókagerðarmanna og Samtök iðnaðarins

Kjarakönnun

Mars 2013

# Efnisyfirlit

Bls.

3	<b>Framkvæmd</b>
4	<b>Launatöflur</b>
	<b>Ítarlegar niðurstöður</b>
5	Launatafla 1. Meðallaun svarenda í 70-100% starfshlutfalli eftir starfsstétt og kyni (uppreiknuð laun)
5	Launatafla 2. Meðallaun svarenda í 70-100% starfshlutfalli eftir starfsstétt og kyni (uppreiknuð laun)
5	Launatafla 3. Breytingar á grunnlaunum og heildarlaunum milli ára (starfsf. í 70-100% starfshlutfalli, uppr. laun)
6	Launatafla 4. Meðallaun svarenda í 70-100% starfshlutfalli sem fá ekki greitt vaktálag eftir starfsstétt og kyni (uppreiknuð laun)
6	Launatafla 5. Meðallaun svarenda í 70-100% starfshlutfalli sem fá greitt vaktálag eftir starfsstétt og kyni (uppreiknuð laun)
7	Grunnlaun/Föst mánaðarlaun og vaktálag
8	Launatafla 6. Meðallaun svarenda í 70-100% starfshlutfalli sem fá ekki greitt vaktálag eftir starfsstétt og kyni (uppreiknuð laun)
8	Launatafla 7. Meðallaun svarenda í 70-100% starfshlutfalli sem fá greitt vaktálag eftir starfsstétt og kyni (uppreiknuð laun)
9	Heildarlaun
10	Launatafla 8. Breytingar á grunnlaunum og heildarlaunum milli ára (starfsf. í 70-100% starfshlutfalli, uppr. laun)
	Fá ekki greitt vaktálag
10	Launatafla 9. Breytingar á grunnlaunum og heildarlaunum milli ára (starfsf. í 70-100% starfshlutfalli, uppr. laun)
	Fá greitt vaktálag
11	<b>Launamunur kynjanna</b>
13	<b>Aðrar niðurstöður</b>

# Framkvæmdarlýsing

## Lýsing á rannsókn

Unnið fyrir	Félag bókagerðarmanna og Samtök iðnaðarins
Markmið	Að kanna laun og starfskjör félagsmanna í Félagi bókagerðarmanna og breytingar frá fyrri mælingum
Framkvæmdatími	4. til 22. mars 2013
Aðferð	Síma- og netkönnun
Úrtak	649 félagsmenn Félags bókagerðarmanna
Verknúmer	4022811

## Stærð úrtaks og svörun

Úrtak	649
Svara ekki	259
Fjöldi svarenda	390
Svarhlutfall	60,1%

Reykjavík, 10. apríl 2013

Bestu þakkir fyrir gott samstarf,

Þórhallur Ólafsson  
Ólafur V. Hrafnsson

Allar ábendingar varðandi framsetningu skýrslunnar eru vel þegnar. Vinsamlegast sendið tölvupóst á [abending@capacent.is](mailto:abending@capacent.is) til að koma þeim á framfæri.

# Launatöflur

Í eftirfarandi töflum eru gefin upp meðallaun starfsmanna eftir bakgrunnsþáttum, þ.e. starfsheiti og kyni. Meðaltal er ekki birt nema það samanstandi af sjö eða fleiri svarendum. Þegar færri en átta eru á bak við meðaltal birtist eyða í viðkomandi reit í töflum.

Auk meðaltals eru einnig birt miðgildi, 10% mörk, 25% mörk, 75% mörk og 90% mörk í töflunum. Þær tölur gefa til kynna launadreifingu í viðkomandi hópi. Miðgildi skiptir svarendahópnum í tvennt, helmingur svarenda er með lægri laun en miðgildið segir til um og helmingur þeirra með hærri laun. Talan í dálknum 25% mörk gefur til kynna að fjórðungur svarenda er með lægri laun en þau laun sem birtast í dálknum og er þá 75% svarenda með hærri laun. Talan í dálknum 75% mörk gefur hins vegar til kynna að fjórðungur svarenda er með hærri laun en tilgreind eru í dálknum á meðan 75% svarenda eru með lægri laun. Talan í dálknum 10% mörk gefur til kynna að 10% svarenda er með lægri laun en þau laun sem birtast í dálknum og er þá 90% svarenda með hærri laun. Talan í dálknum 90% mörk gefur hins vegar til kynna að 10% svarenda er með hærri laun en tilgreind eru í dálknum á meðan 90% svarenda eru með lægri laun.

Á grundvelli þessara talna, meðaltals, miðgildis, 25% marka og 75% marka má meta launa-dreifingu með eftirfarandi hætti. Því breiðara sem bilið er á milli 25% marka, miðgildis og 75% marka, því meiri dreifing er á launum viðkomandi hóps. Því breiðara sem bilið er má segja að erfiðara sé að gera sér grein fyrir hvaða laun eru algengust í viðkomandi hópi. Aftur á móti eru launin einsleitari í hópnum eftir því sem bilið milli þessara talna er þrengra og er þá auðveldara að gera sér grein fyrir á hvaða bili algengast er að laun eru í viðkomandi hópi. Að auki er hægt að athuga mismun á meðaltali og miðgildi. Ef meðaltal er hærra en miðgildi eru að öllum líkindum nokkrir svarendur í hópnum sem eru með töluvert hærri laun en meginþorri hópsins og hífa þannig meðaltalið upp. Ef meðaltalið er lægra en miðgildið eru að öllum líkindum nokkrir svarendur sem eru með töluvert lægri laun en meginþorri hópsins og draga þannig meðaltalið niður. Ef miðgildi og meðaltal eru á svipuðum slóðum má segja að ákveðið jafnvægi ríki í launadreifingu hópsins.

## Launatöflur

**Launatafla 1. Meðallaun svarenda í 70-100% starfshlutfalli eftir starfsstétt og kyni (uppreiknuð laun)**

	Grunnlaun + vaktaálag í þúsundum króna						Meðaltal grunnlauna eftir kyni		
	Launadreifing						Karlar	Konur	Fjöldi
	Meðal-tal	10% mörk	25% mörk	Mið-gildi	75% mörk	90% mörk			
<b>Alls</b>	<b>411</b>	<b>284</b>	<b>333</b>	<b>400</b>	<b>472</b>	<b>550</b>	<b>424</b>	<b>377</b>	<b>321</b>
Prentsmiður	378	299	334	370	414	457	388	359	75
Prentari	406	289	347	401	460	507	406		64
Bókbindari	388	285	303	390	450	505	413		27
Grafísk hönnun/teiknari	456	322	379	450	500	632	476	434	46
Aðstoðarfólk	284	209	247	285	316	369	306	258	24
Sölufólk	474	345	384	458	553	629	501		18
Verkstjóri/Vaktstjóri	455	306	366	440	570	608	461		15
Millistjórnandi	503	342	393	492	598	698	508		28

**Launatafla 2. Meðallaun svarenda í 70-100% starfshlutfalli eftir starfsstétt og kyni (uppreiknuð laun)**

	Heildarlaun í þúsundum króna						Meðaltal heildarlauna eftir kyni		
	Launadreifing						Karlar	Konur	Fjöldi
	Meðal-tal	10% mörk	25% mörk	Mið-gildi	75% mörk	90% mörk			
<b>Alls</b>	<b>448</b>	<b>289</b>	<b>350</b>	<b>430</b>	<b>522</b>	<b>600</b>	<b>468</b>	<b>394</b>	<b>339</b>
Prentsmiður	400	307	349	397	437	524	416	373	76
Prentari	470	311	391	479	544	618	470		66
Bókbindari	401	277	298	386	496	545	426		28
Grafísk hönnun/teiknari	491	350	400	475	534	710	521	457	49
Aðstoðarfólk	313	239	266	292	324	469	336	279	28
Sölufólk	524	367	482	542	568	629	553		18
Verkstjóri/Vaktstjóri	512	376	399	518	555	712	531		17
Millistjórnandi	539	366	433	510	607	700	553		30

**Launatafla 3. Breytingar á grunnlaunum + vaktaálagi og heildarlaunum milli ára (starfsf. í 70-100% starfshlutfalli, uppr. laun)**

	Grunnlaun + vaktaálag í þúsundum króna			Heildarlaun í þúsundum króna			Fjöldi	
	% breyting frá			% breyting frá				
	Meðaltal 2013	Meðaltal 2012	síðustu könnun	Meðaltal 2013	Meðaltal 2012	síðustu könnun	2013	2012
<b>Alls</b>	<b>411</b>	<b>390</b>	<b>5%</b>	<b>448</b>	<b>420</b>	<b>7%</b>	339	334
Prentsmiður	378	363	4%	400	373	7%	76	59
Prentari	406	376	8%	470	430	9%	66	66
Bókbindari	388	325	19%	401	351	14%	28	28
Grafísk hönnun/teiknari	456	419	9%	491	444	11%	49	42
Aðstoðarfólk	284	271	5%	313	291	8%	28	27
Sölufólk	474	444	7%	524	486	8%	18	20
Verkstjóri/Vaktstjóri	455	471	-3%	512	507	1%	17	26
Millistjórnandi	503	474	6%	539	498	8%	30	34

## Launatöflur

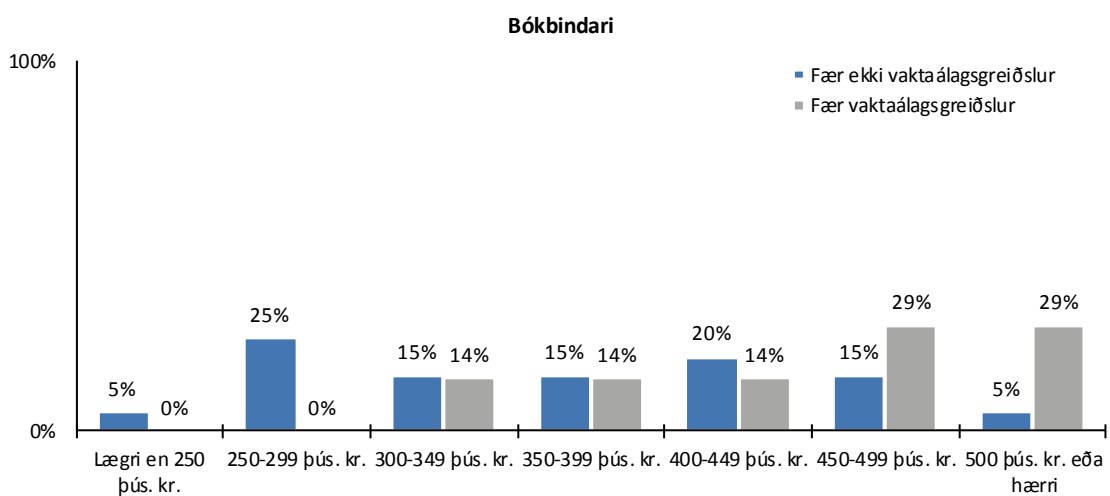
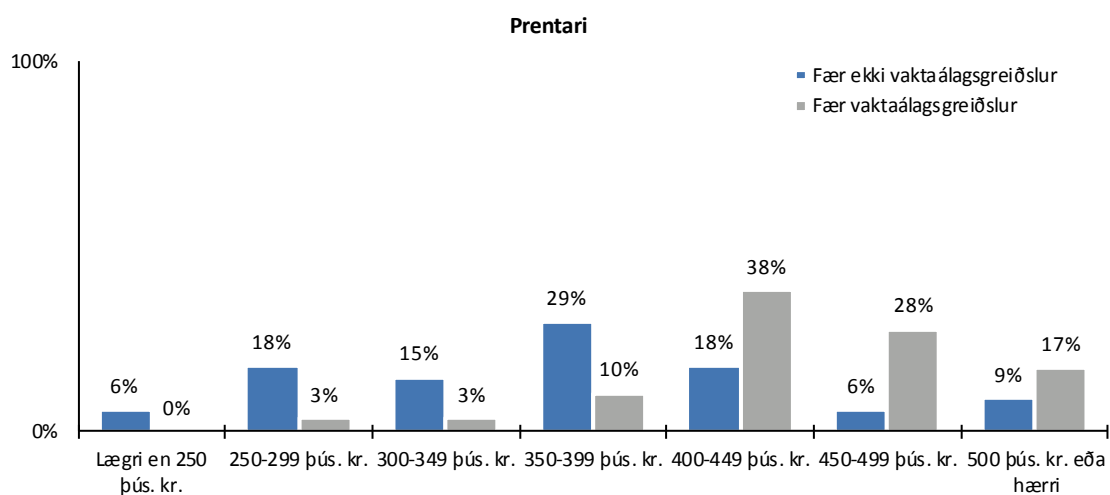
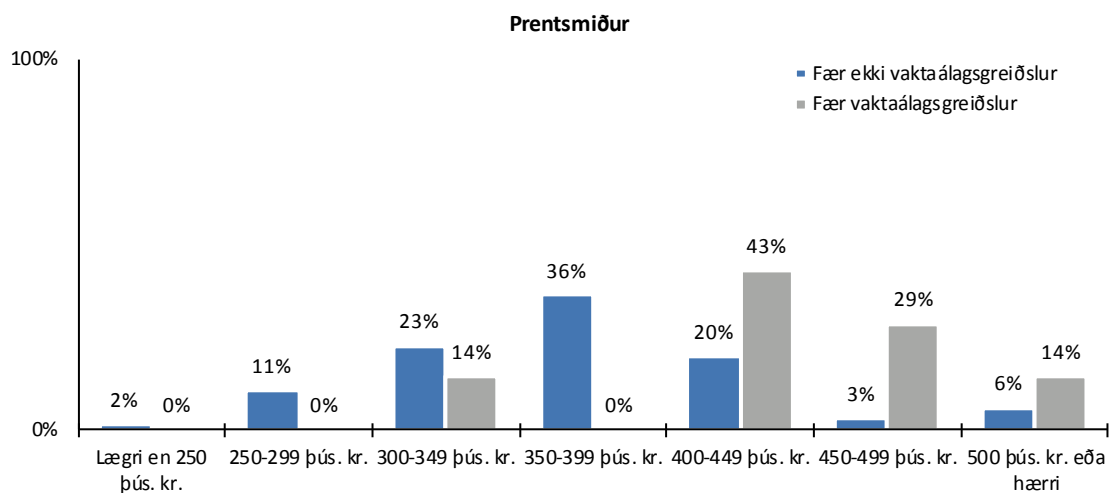
**Launatafla 4. Meðallaun svarenda í 70-100% starfshlutfalli sem fá ekki greitt vaktálag eftir starfsstétt og kyni (uppreiknuð laun)**

	Grunnlaun í þúsundum króna						Meðaltal grunnlauna eftir kyni		Fjöldi
	Meðal-tal	Launadreifing					Karlur	Konur	
		10% mörk	25% mörk	Mið-gildi	75% mörk	90% mörk			
<b>Alls</b>	<b>408</b>	<b>280</b>	<b>330</b>	<b>390</b>	<b>470</b>	<b>560</b>	<b>423</b>	<b>378</b>	<b>263</b>
Prentsmiður	373	297	333	367	413	443	381	361	66
Prentari	373	272	300	373	421	497	373		34
Bókbindari	369	281	292	365	426	497	397		20
Grafísk hönnun/teiknari	451	322	379	450	500	611	468	434	45
Aðstoðarfólk	286	212	245	283	319	407	320	259	18
Sölufólk	474	345	384	458	553	629	501		18
Verkstjóri/Vaktstjóri	455	270	366	450	570	616	464		11
Millistjórnandi	503	342	393	492	598	698	508		28

**Launatafla 5. Meðallaun svarenda í 70-100% starfshlutfalli sem fá greitt vaktálag eftir starfsstétt og kyni (uppreiknuð laun)**

	Grunnlaun + vaktálag í þúsundum króna						Meðaltal grunnlauna eftir kyni		Fjöldi
	Meðal-tal	Launadreifing					Karlur	Konur	
		10% mörk	25% mörk	Mið-gildi	75% mörk	90% mörk			
<b>Alls</b>	<b>422</b>	<b>298</b>	<b>389</b>	<b>432</b>	<b>470</b>	<b>519</b>	<b>426</b>		<b>53</b>
Prentsmiður	425	307	400	421	467		425		7
Prentari	447	385	406	440	490	540	447		29
Bókbindari	443	341	390	450	500				7
Aðstoðarfólk									6
Verkstjóri/Vaktstjóri									3

**Grunnlaun/Föst mánaðarlaun og vaktaálag  
70-100% starfshlutfall (uppreiknuð laun)**



## Launatöflur

Launatafla 6. Meðallaun svarenda í 70-100% starfshlutfalli sem fá ekki greitt vaktálag eftir starfsstétt og kyni (uppreiknuð laun)

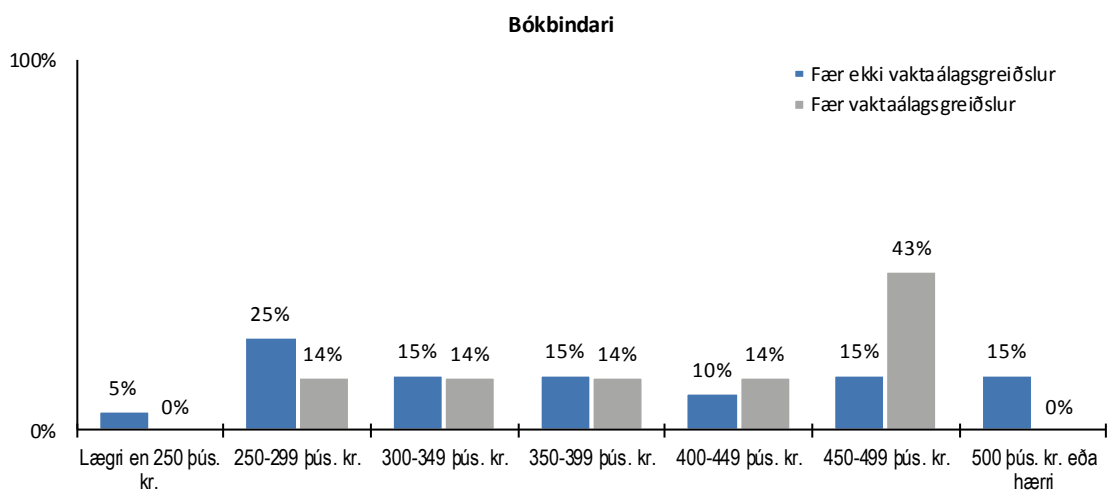
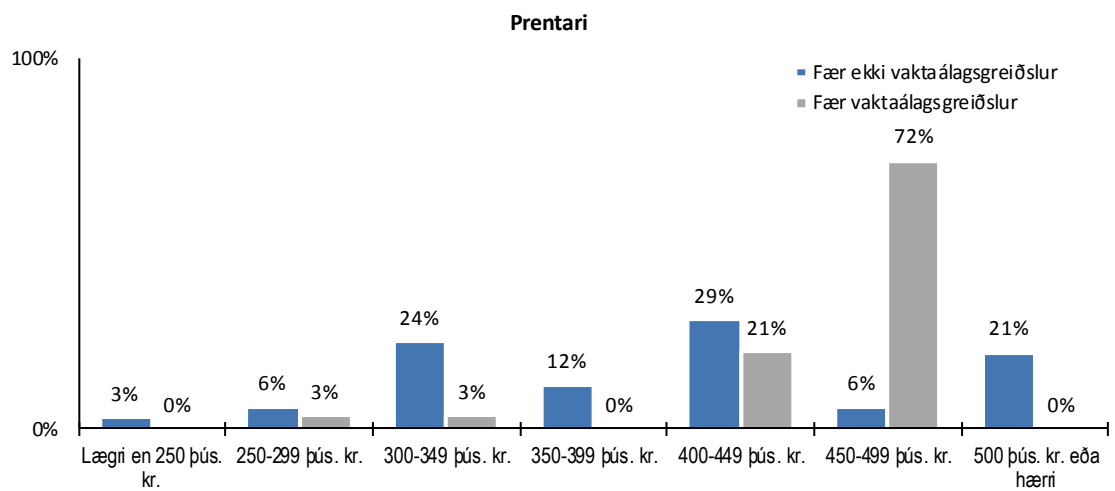
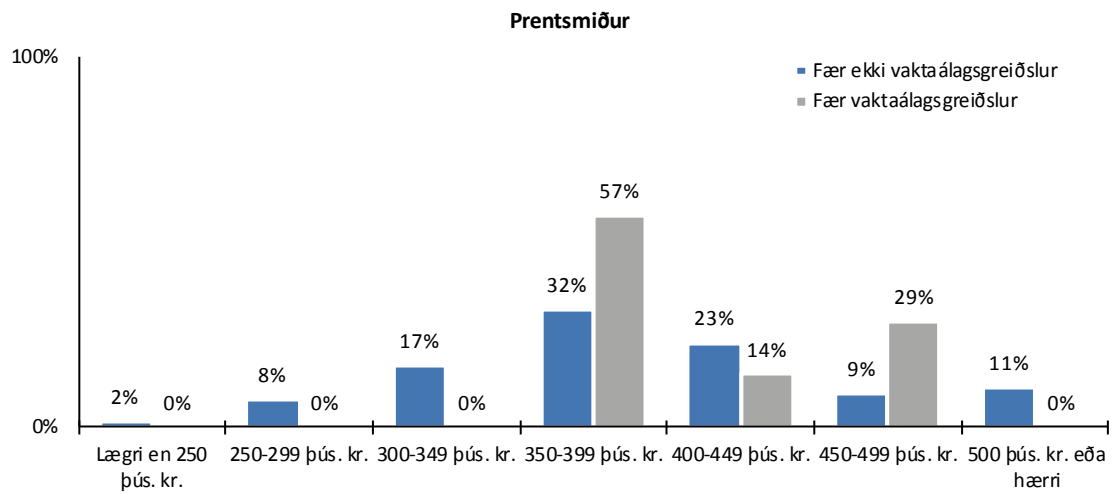
	Heildarlaun í þúsundum króna						Meðaltal heildarlauna eftir kyni		Fjöldi
	Meðal-tal	10% mörk	25% mörk	Mið-gildi	75% mörk	90% mörk	Karlar	Konur	
<b>Alls</b>	<b>440</b>	<b>287</b>	<b>349</b>	<b>420</b>	<b>517</b>	<b>600</b>	<b>462</b>	<b>394</b>	<b>263</b>
Prentsmiður	396	302	347	389	435	515	410	375	66
Prentari	405	298	331	400	457	560	405		34
Bókbindari	381	281	292	365	489	522	411		20
Grafísk hönnun/teiknari	489	356	400	464	525	730	524	453	45
Aðstoðarfólk	320	233	251	287	344	491	371	280	18
Sölufólk	524	367	482	542	568	629	553		18
Verkstjóri/Vaktstjóri	501	371	397	520	570	662	515		11
Millistjórnandi	538	362	431	510	616	720	554	492	28

Launatafla 7. Meðallaun svarenda í 70-100% starfshlutfalli sem fá greitt vaktálag eftir starfsstétt og kyni (uppreiknuð laun)

	Heildarlaun í þúsundum króna						Meðaltal heildarlauna eftir kyni		Fjöldi
	Meðal-tal	10% mörk	25% mörk	Mið-gildi	75% mörk	90% mörk	Karlar	Konur	
<b>Alls</b>	<b>491</b>	<b>319</b>	<b>424</b>	<b>500</b>	<b>555</b>	<b>621</b>	<b>498</b>		<b>53</b>
Prentsmiður	464	409	421	430	522		464		7
Prentari	542	455	487	529	600	700	542		29
Bókbindari	478	341	390	451	594				7
Aðstoðarfólk									6
Verkstjóri/Vaktstjóri									3



**Heildarlaun**  
**70-100% starfshlutfall (uppreiknuð laun)**



Launatafla 8. Breytingar á grunnlaunum og heildarlaunum milli ára (starfsf. í 70-100% starfshlutfalli, uppr. laun)

Fá ekki greitt vaktaálag	Grunnlaun í þúsundum króna			Heildarlaun í þúsundum króna			Fjöldi	
	Meðaltal		% breyting frá	Meðaltal		% breyting frá		
	2013	2012	síðustu könnun	2013	2012	síðustu könnun	2013	2012
<b>Alls</b>	<b>408</b>	<b>387</b>	<b>6%</b>	<b>440</b>	<b>413</b>	<b>7%</b>	263	257
Prentsmiður	373	357	4%	396	368	8%	66	51
Prentari	373	344	8%	405	379	7%	34	32
Bókbindari	369	304	21%	381	325	17%	20	19
Grafísk hönnun/teiknari	451	418	8%	489	442	11%	45	39
Aðstoðarfólk	286	265	8%	320	291	10%	18	22
Sölufólk	474	444	7%	524	486	8%	18	20
Verkstjóri/Vaktstjóri	455	469	-3%	501	505	-1%	11	18
Millistjórnandi	503	474	6%	538	498	8%	28	34

Launatafla 9. Breytingar á grunnlaunum + vaktaálagi og heildarlaunum milli ára (starfsf. í 70-100% starfshlutfalli, uppr. laun)

Fá greitt vaktaálag	Grunnlaun + vaktaálag í þúsundum króna			Heildarlaun í þúsundum króna			Fjöldi	
	Meðaltal		% breyting frá	Meðaltal		% breyting frá		
	2013	2012	síðustu könnun	2013	2012	síðustu könnun	2013	2012
<b>Alls</b>	<b>422</b>	<b>401</b>	<b>5%</b>	<b>491</b>	<b>457</b>	<b>7%</b>	53	55
Prentsmiður	425			464			7	6
Prentari	447	411	9%	542	484	12%	29	31
Bókbindari	443			478			7	6
Aðstoðarfólk							6	4
Verkstjóri/Vaktstjóri							3	5

Launatafla 10. Meðalfirvinnutaxti svarenda í 70-100% starfshlutfalli eftir starfsstétt og kyni

	Yfirvinnulaun í krónum				Meðaltal yfirvinnulauna eftir kyni		
	Meðaltal	Launadreifing		75% mörk	Karlur	Konur	Fjöldi
		25% mörk	Miðgildi				
<b>Alls</b>	<b>3.476</b>	<b>2.949</b>	<b>3.344</b>	<b>3.978</b>	<b>3.507</b>	<b>3.313</b>	<b>102</b>
Prentsmiður	3.269	2.708	3.207	3.814	3.356		22
Prentari	3.521	2.987	3.349	4.000	3.521		36
Bókbindari							4
Grafísk hönnun/teiknari	4.167	3.221	4.000	4.608	4.356		13
Aðstoðarfólk	2.360	1.700	2.388	3.058			8
Sölufólk							2
Verkstjóri/Vaktstjóri	3.598	3.327	3.576	3.863	3.598		8
Millistjórnandi							1

# Launamunur kynjanna

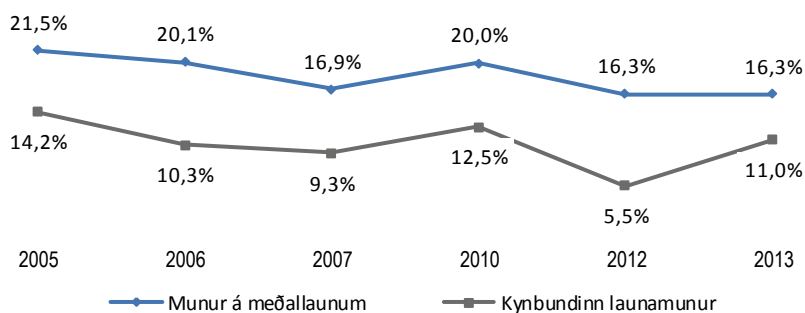
## Heildarlaun

Könnunin leiddi í ljós að á meðal fólks í fullu starfi eru konur að jafnaði með um 16% lægri heildarlaun en karlar. Meðalheildarlaun karla í fullu starfi voru rúmlega 466 þúsund krónur, en meðalheildarlaun kvenna í fullu starfi rúmlega 390 þúsund krónur.

Að teknu tilliti til aldurs, menntunar, vaktalagsgreiðslna, fjölda vinnustunda að jafnaði, fjölda yfirvinnutíma og starfsstéttar jókst kynbundinn munur á heildarlaunum í 11% (vikmörk +/- 5,9%). Því er með 95% vissu hægt að segja að á meðal fólks með svipaðan fjölda vinnustunda og yfirvinnutíma, í sömu starfsgrein séu konur með á bilinu 5,1% til 16,9% lægri heildarlaun en karlar. Starfsaldur hafði ekki marktæk áhrif á laun þegar búið var að taka út áhrif aldurs, menntunar, vaktalagsgreiðslna, fjölda vinnustunda að jafnaði, fjölda yfirvinnutíma og starfsstéttar og var því ekki hafður með í greiningunni.

Í könnuninni frá 2012 mældist kynbundinn launamunur á bilinu 0,5% til 11,3% (þ.e. 5,5% með vikmörkum +/- 5,7%) en í könnuninni frá 2010 mældist kynbundinn launamunur á bilinu 6,2% til 18,3% (þ.e. 12,5% með vikmörkum +/- 5,8%).

## Þróun-heildarlaun



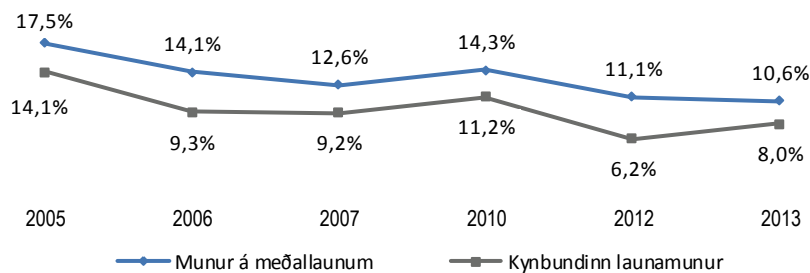
## Grunnlaun með vaktaálagi

Að jafnaði voru grunnlaun með vaktaálagi hjá konum tæplega 11% lægri en meðalgrunnlaun með vaktaálagi hjá körlum. Meðalgrunnlaun með vaktaálagi karla í fullu starfi voru tæplega 422 þúsund krónur en grunnlaun með vaktaálagi kvenna að meðaltali rúmlega 377 þúsund krónur.

Þegar búið var að taka út áhrif aldurs, menntunar, fjölda vinnustunda að jafnaði, vaktaálagsgreiðslna, og starfsstéttar jókst kynbundinn munur á grunnlaunum í 8,0% (vikmörk +/- 6,2%). Með öðrum orðum, getum við sagt með 95% vissu að raunverulegur munur á grunnlaunum kynjanna sé á bilinu 2,0% til 14,2%. Starfsaldur og fjöldi yfirvinnutíma höfðu ekki marktæk áhrif á laun þegar búið var að taka út áhrif aldurs, menntunar, fjölda vinnustunda að jafnaði, vaktaálagsgreiðslna og starfsstéttar og voru því ekki hafðir með í greiningunni.

Í könnuninni frá 2012 mældist kynbundinn launamunur á bilinu 0,3% til 11,9%. (þ.e. 6,2% með vikmörkum +/- 5,6%) en í könnuninni 2010 mældist kynbundinn launamunur á bilinu 5,0% til 16,9% (þ.e. 11,2% með vikmörkum +/- 5,7%).

## Þróun-grunnlaun með vaktaálagi

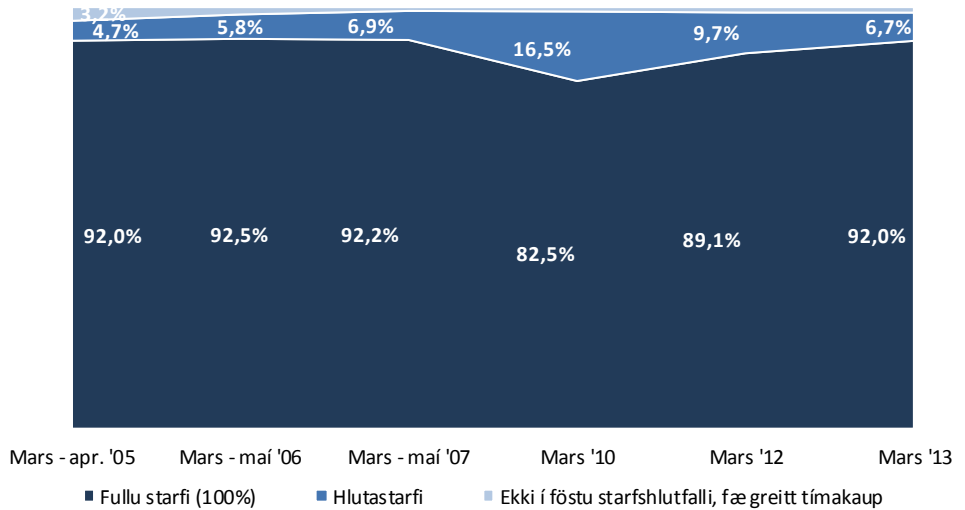


Þegar aðhvarfsgreining er notuð til að varpa ljósi á launamun þarf að taka lógaritma af launum. Það eru nokkrar ástæður fyrir þessu og eru tvær mikilvægastar. Í fyrsta lagi hefur dreifing launa jákvæða skekkju og er þess vegna ekki normaldreifð eins og gert er ráð fyrir í forsendum aðhvarfsgreiningar. Í öðru lagi þá er ekki ólíklegt að munur á launum karla og kvenna sé hlutfallslegur, frekar en að um sé að ræða ákveðna krónutölu. Það er auðvelt að breyta aðhvarfsstuðli (hallatölu) sem byggir á lógaritma í prósentur. Til að breyta lógaritma aðhvarfsstuðuls í prósentur þá er andlógaritminn af stuðlinum tekinn ( $e^{-b}$ ), þar sem  $b$  er stuðullinn og síðan er 1 dreginn frá.

# Aðrar niðurstöður

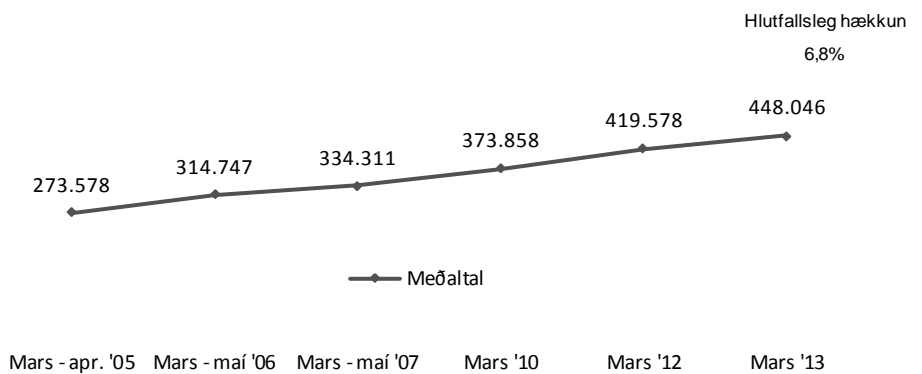
Ertu í fullu starfi, hlutastarfi eða ert þú ekki í föstu starfshlutfalli (færð greitt samkvæmt tímakaupi)?

## Þróun



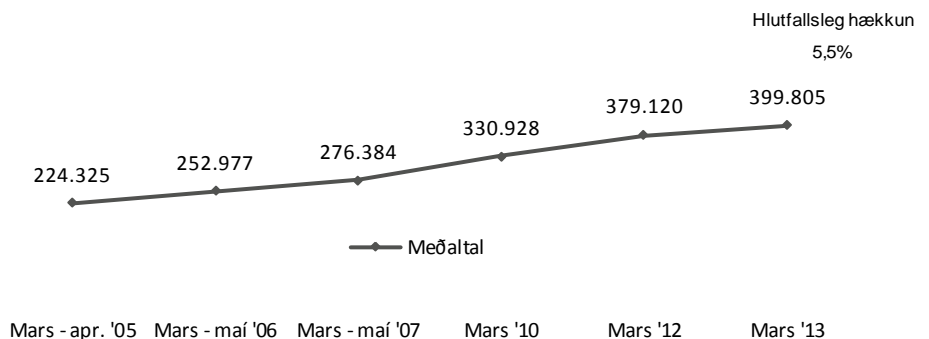
## Heildarlaun (starfsfólk í 70-100% starfshlutfalli\*)

\* laun þeirra sem voru í 70-99% starfshlutfalli eru uppreiknuð miðað við 100% starfshlutfall



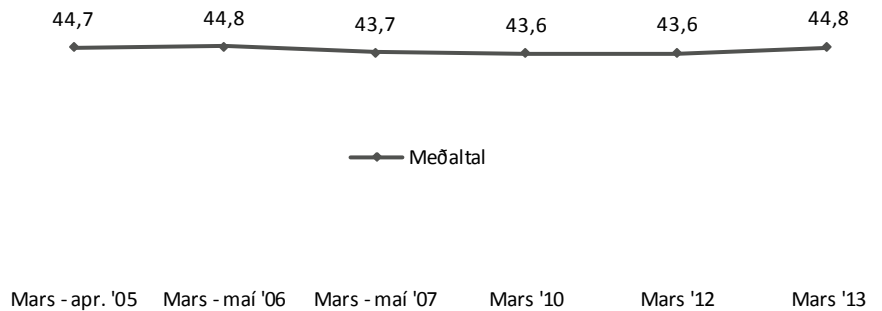
## Grunnlaun (starfsfólk í 70-100% starfshlutfalli\*)

\* laun þeirra sem voru í 70-99% starfshlutfalli eru uppreiknuð miðað við 100% starfshlutfall

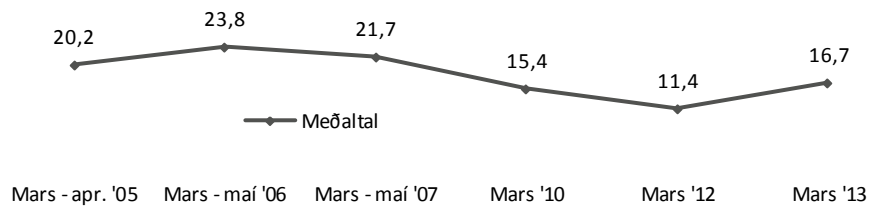


Lengd vinnuviku að jafnaði  
(starfsfólk í 100%  
starfshlutfalli)

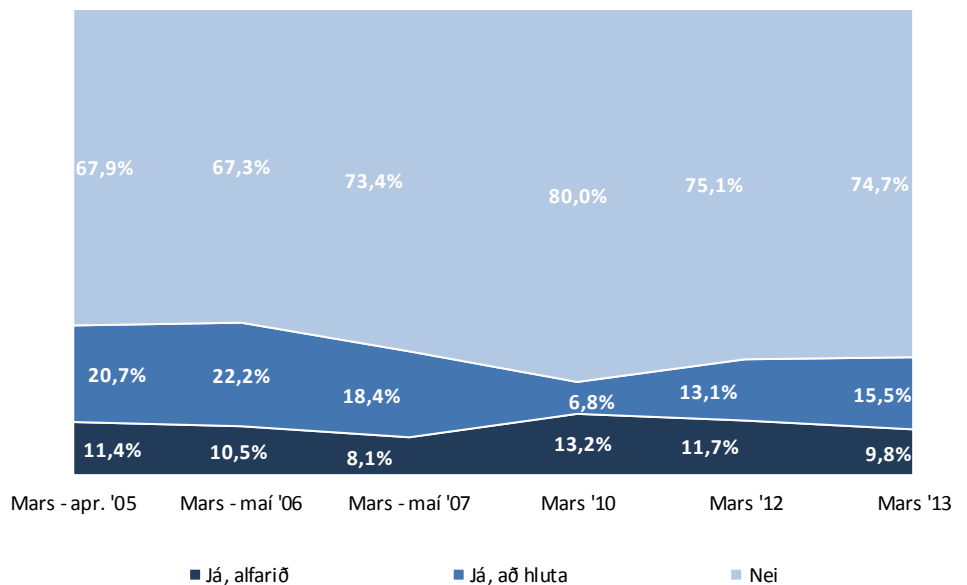
Þróun



Hversu margar  
yfirvinnustundir fékkst þú  
greitt fyrir febrúar?  
(starfsfólk í 100%  
starfshlutfalli)

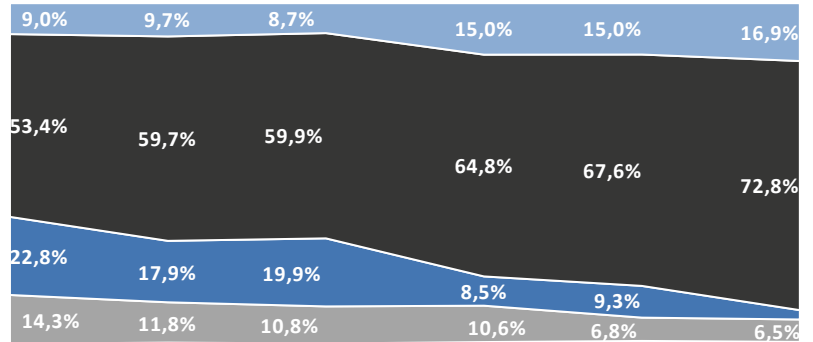


Færð þú laun samkvæmt  
taxta?



## Hvaða námi hefur þú lokið?

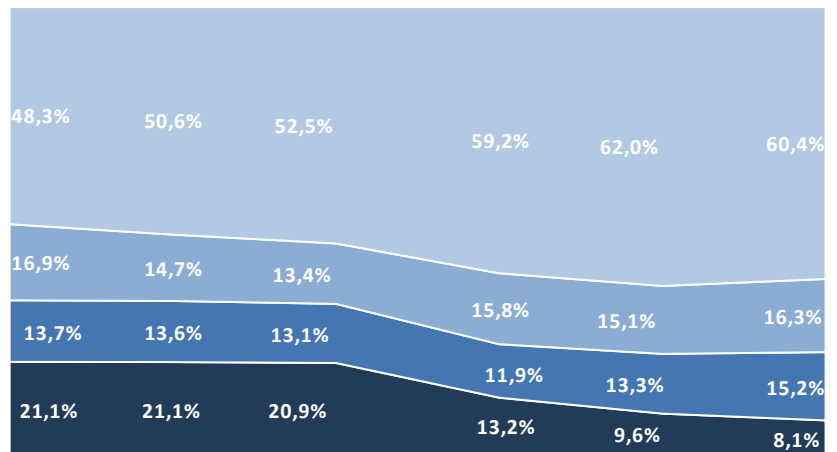
### Þróun



Mars - apr. '05 Mars - maí '06 Mars - maí '07 Mars '10 Mars '12 Mars '13

- Lokið háskóla/iðntækninámi-tækniskóla
- Lokið framhaldsskóla-/iðnskólaprófi
- Lokið grunnskólaprófi og hef viðbótamenntun en hef ekki lokið framhaldsskóla
- Lokið grunnskólaprófi eða sambærilegu prófi
- Ekki lokið grunnskólaprófi eða sambærilegri menntun

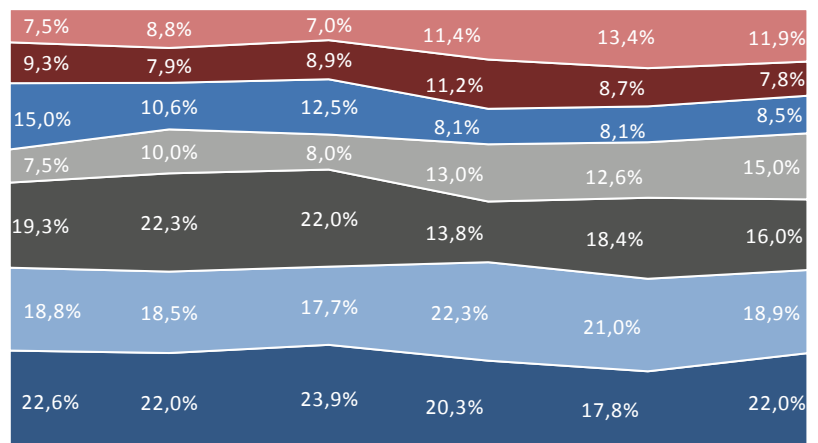
## Hver er starfsaldur þinn í sama eða sambærilegu starfi og þú ert í nú?



Mars - apr. '05 Mars - maí '06 Mars - maí '07 Mars '10 Mars '12 Mars '13

- 5 ár eða minni
- 6-10 ár
- 11-15 ár
- 16 ár eða meira

## Hvert er starfsheiti þitt?



Mars - apr. '05 Mars - maí '06 Mars - maí '07 Mars '10 Mars '12 Mars '13

- Prentsmiður
- Grafísk hönnun
- Annað
- Prentari
- Aðstoðarfólk
- Stjórnunarstörf
- Bókbindari