

Skýrsla þessi og innihald hennar er eingöngu til innanhússnota hjá því fyrirtæki, stofnun eða einstaklingi sem hana keypti. Öll opinber birting eða dreifing er óheimil án skriflegs leyfis IMG Gallup.

Allur réttur áskilinn: © IMG Gallup

IMG Gallup er aðili að Gallup International

Mars - maí 2006

IMG
GALLUP



Niðurstöður



Efnisyfirlit

Bls.	
3	Framkvæmd
4	Launatöflur
5	Grunnlaun/Föst mánaðarlaun og vaktaálag
7	Heildarlaun
9	Árslaun
11	Samanburður milli ára
12	Yfirvinnutaxti
13	Launamunur kynjanna
14	Aðrar niðurstöður

Lýsing á rannsókn

Unnið fyrir	Félag bókagerðarmanna og Samtök iðnaðarins
Markmið	Að kanna laun og starfskjör félagsmanna í Félagi bókagerðarmanna og breytingar frá fyrri mælingu
Framkvæmdatími	10. mars til 2. maí 2006
Aðferð	Net- og póstkönnun
Úrtak	Félagar í Félagi bókagerðarmanna
Verknúmer	4014947

Stærð úrtaks og svörun

Upphaflegt úrtak	1056
Segjast ekki tilheyra úrtaki	59
Endanlegt úrtak	997
Svara ekki	377
Næst ekki í	134
Sögðust ætla að svara en gerðu það ekki	139
Fjöldi svarenda	347
Svarhlutfall	34,8%

Reykjavík, 15. maí 2006
Bestu þakkir fyrir gott samstarf,

Ásdís G. Ragnarsdóttir
Sigríður Herdís Bjarkadóttir
Matthías Þorvaldsson

Launatöflur

Í eftirfarandi töflum eru gefin upp meðallaun starfsmanna eftir bakgrunnspáttum, þ.e. starfsheiti, kyni og hvort starfsmaður vinnur vaktavinnu. Meðaltal er ekki birt nema það samanstandi af átta eða fleiri svarendum. Þegar færri en átta eru á bak við meðaltal birtist eyða í viðkomandi reit í töflum.

Auk meðaltals eru einnig birt miðgildi, 10% mörk, 25% mörk, 75% mörk og 90% mörk í töflunum. Þær tölur gefa til kynna launadreifingu í viðkomandi hópi. Miðgildi skiptir svarendahópnum í tvennt, helmingur svarenda er með lægri laun en miðgildið segir til um og helmingur þeirra með hærri laun. Talan í dálknum 25% mörk gefur til kynna að fjórðungur svarenda er með lægri laun en þau laun sem birtast í dálknum og er þá 75% svarenda með hærri laun. Talan í dálknum 75% mörk gefur hins vegar til kynna að fjórðungur svarenda er með hærri laun en tilgreind eru í dálknum á meðan 75% svarenda eru með lægri laun. Talan í dálknum 10% mörk gefur til kynna að 10% svarenda er með lægri laun en þau laun sem birtast í dálknum og er þá 90% svarenda með hærri laun. Talan í dálknum 90% mörk gefur hins vegar til kynna að 10% svarenda er með hærri laun en tilgreind eru í dálknum á meðan 90% svarenda eru með lægri laun.

Á grundvelli þessara talna, meðaltals, miðgildis, 25% marka og 75% marka má meta launadreifingu með eftirfarandi hætti. Því breiðara sem bilið er á milli 25% marka, miðgildis og 75% marka, því meiri dreifing er á launum viðkomandi hóps. Því breiðara sem bilið er má segja að erfiðara sé að gera sér grein fyrir hvaða laun eru algengust í viðkomandi hópi. Aftur á móti eru launin einsleitari í hópnum eftir því sem bilið milli þessara talna er þrengra og er þá auðveldara að gera sér grein fyrir á hvaða bili algengast er að laun eru í viðkomandi hópi. Að auki er hægt að athuga mismun á meðaltali og miðgildi. Ef meðaltal er hærra en miðgildi eru að öllum líkindum nokkrir svarendur í hópnum sem eru með töluvert hærri laun en meginþorri hópsins og hífa þannig meðaltalið upp. Ef meðaltalið er lægra en miðgildið eru að öllum líkindum nokkrir svarendur sem eru með töluvert lægri laun en meginþorri hópsins og draga þannig meðaltalið niður. Ef miðgildi og meðaltal eru á svipuðum slóðum má segja að ákveðið jafnvægi ríki í launadreifingu hópsins.

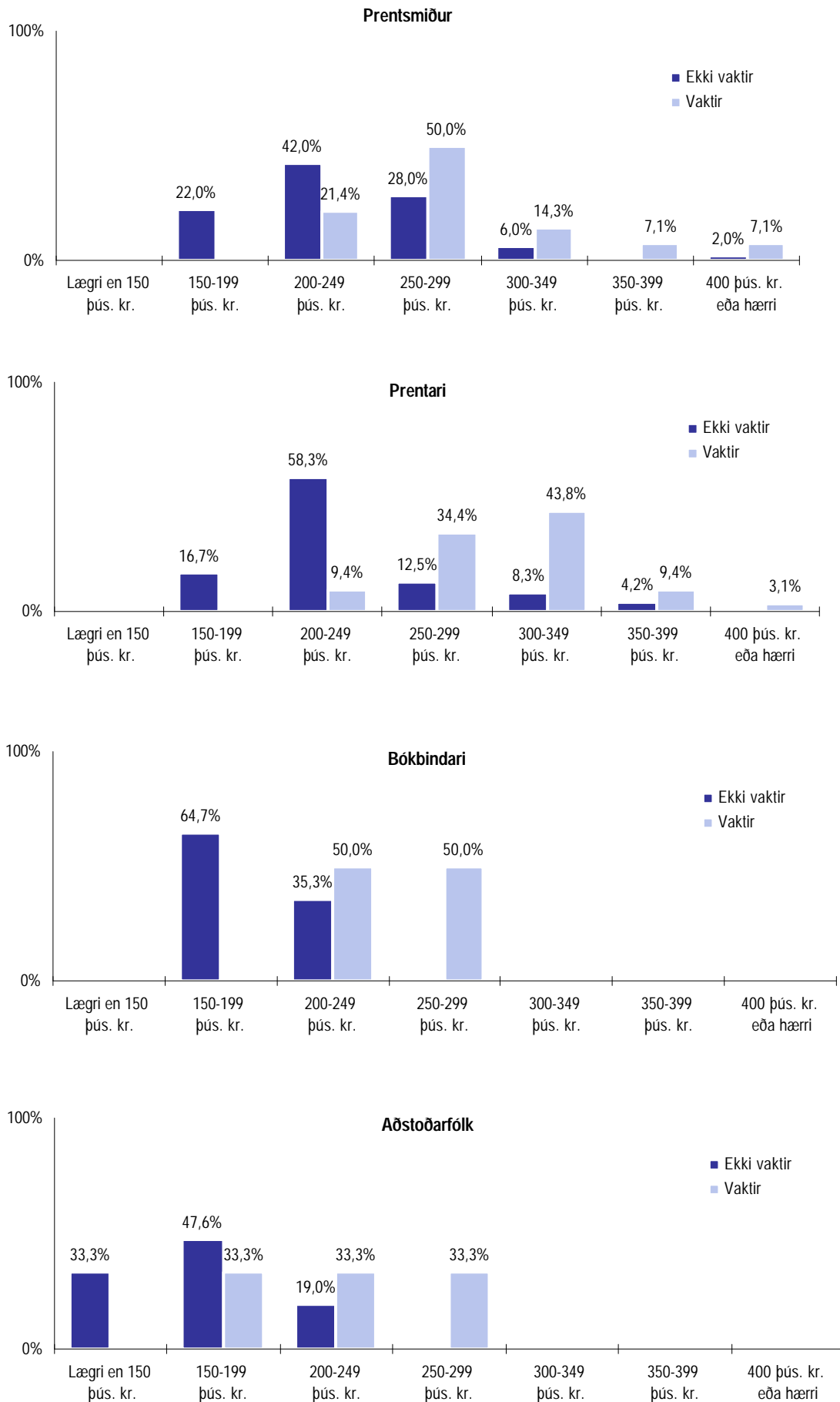
Grunnlaun/Föst mánaðarlaun og vaktaálag í þúsundum króna

Grunnlaun/Föst mánaðarlaun - engar vaktir

	Meðaltal	10% mörk	25% mörk	Miðgildi	75% mörk	90% mörk
Prentsmiður	238	174	205	229	269	281
Karlar	237	173	205	228	273	281
Konur	240	172	203	229	261	302
Prentari	238	184	209	230	254	309
Bókbindari	198	173	179	190	218	236
Karlar	203	173	175	203	227	
Konur	192	179	179	190	197	
Grafísk hönnun	311	212	252	310	393	410
Karlar	335	217	287	342	394	411
Konur	295	204	240	270	378	405
Aðstoðarfólk	165	126	138	164	188	216
Sölufólk	316	205	265	338	361	
Verkstjóri/Vaktstjóri	307	201	251	300	353	395
Millistjórnandi	324	205	250	300	376	497

Grunnlaun/Föst mánaðarlaun og vaktaálag - vaktir

	Meðaltal	10% mörk	25% mörk	Miðgildi	75% mörk	90% mörk
Prentsmiður	286	222	252	273	316	379
Prentari	305	241	279	308	332	354
Bókbindari	252	209	241	246	278	
Aðstoðarfólk	Of fáir			Of fáir		
Verkstjóri/Vaktstjóri	306	231	277	299	330	410



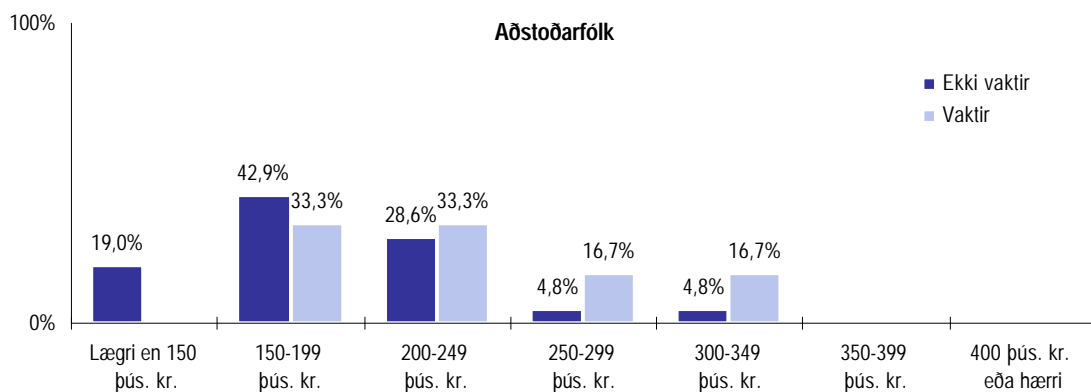
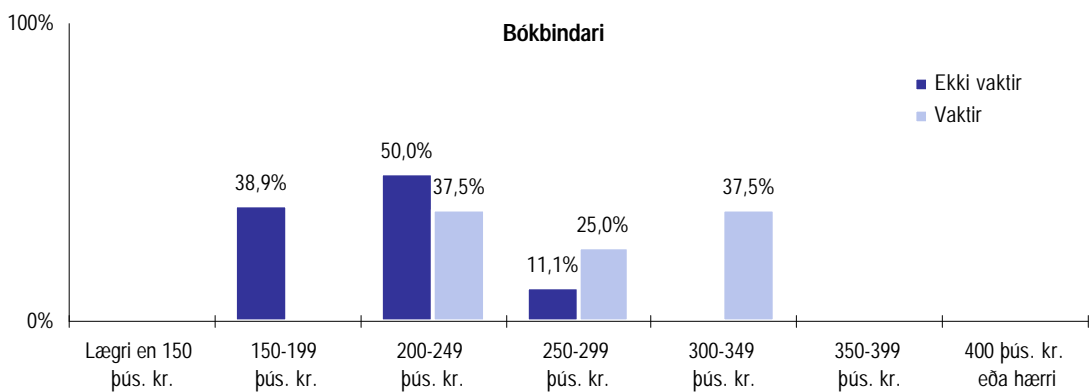
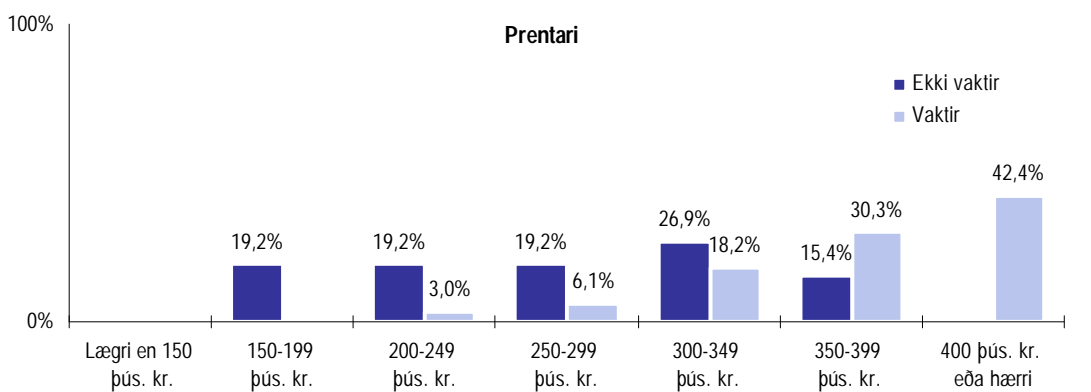
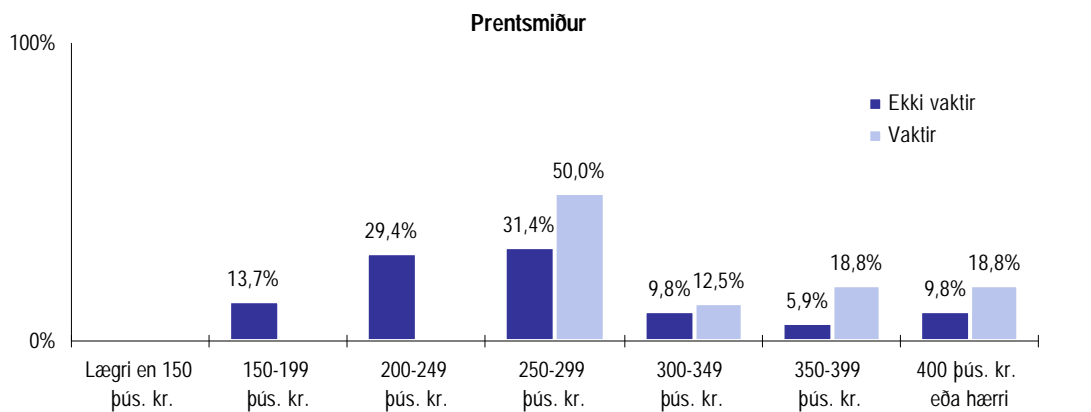
Heildarlaun í þúsundum króna

Heildarlaun - engar vaktir

	Meðaltal	10% mörk	25% mörk	Miðgildi	75% mörk	90% mörk
Prentsmiður	277	192	230	267	304	402
Karlar	288	176	236	278	334	413
Konur	261	193	217	248	279	385
Prentari	282	183	224	287	344	389
Bókbindari	214	175	190	208	228	284
Karlar	227	175	197	221	265	
Konur	202	174	185	197	215	
Grafísk hönnun	347	248	276	329	399	475
Karlar	369	262	287	342	450	497
Konur	333	228	261	302	396	460
Aðstoðarfólk	190	135	153	188	214	253
Sölu fólk	380	238	323	382	417	
Verkstjóri/Vaktstjóri	366	271	299	332	384	543
Millistjórnandi	375	262	323	376	422	509

Heildarlaun - vaktir

	Meðaltal	10% mörk	25% mörk	Miðgildi	75% mörk	90% mörk
Prentsmiður	328	264	277	307	376	416
Prentari	403	299	344	393	460	508
Bókbindari	277	225	247	272	314	
Aðstoðarfólk	Of fáir			Of fáir		
Verkstjóri/Vaktstjóri	427	290	332	417	483	600



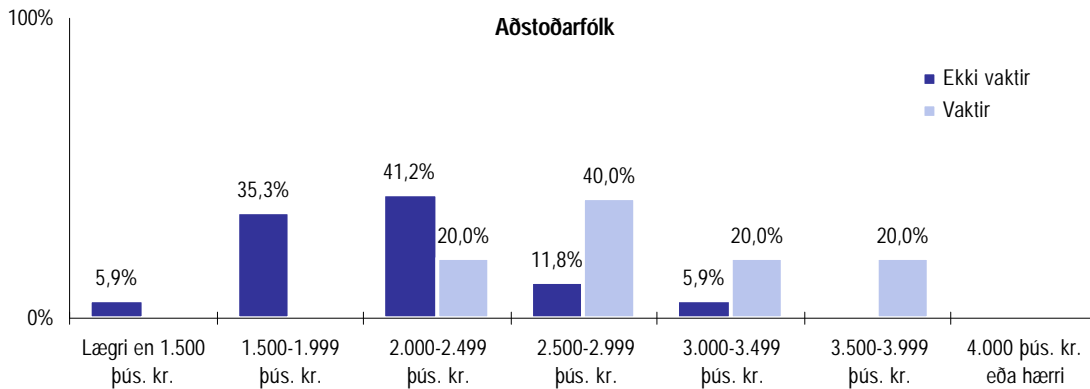
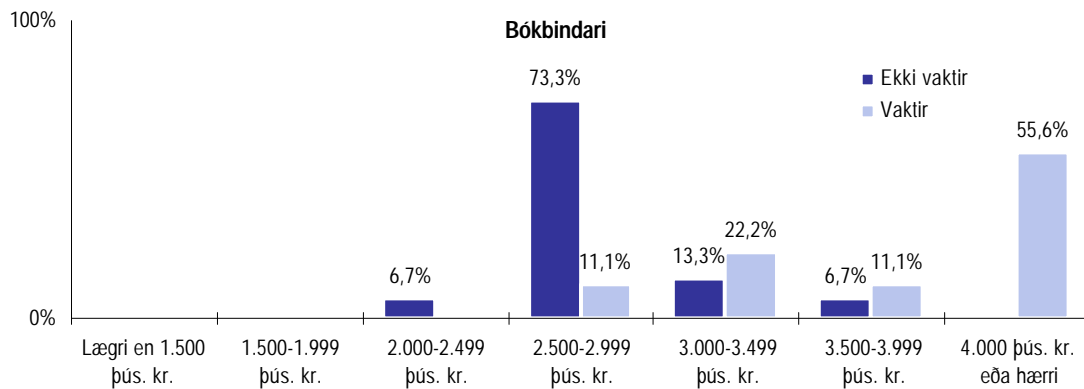
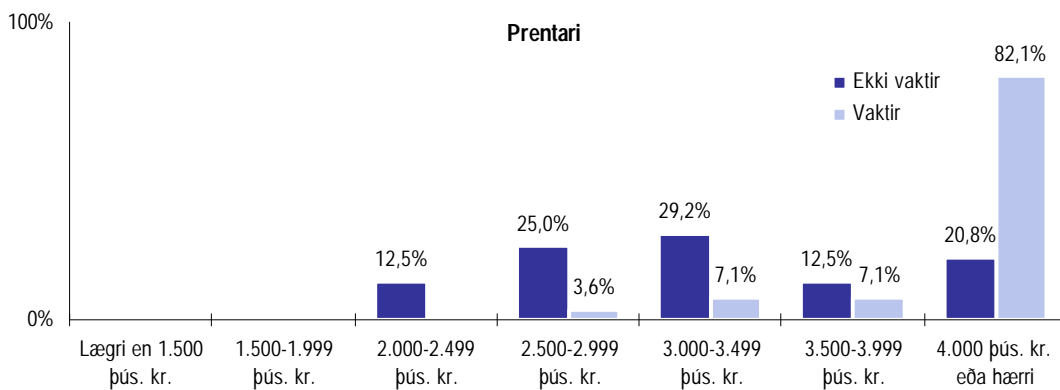
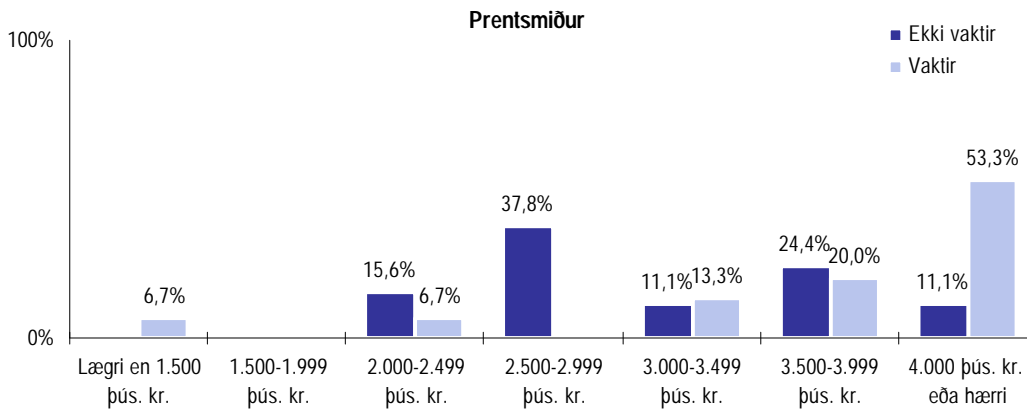
Árslaun í þúsundum króna

Árslaun - engar vaktir

	Meðaltal	10% mörk	25% mörk	Miðgildi	75% mörk	90% mörk
Prentsmiður	3.229	2.404	2.708	2.999	3.720	4.375
Karlar	3.321	2.358	2.720	3.324	3.940	4.458
Konur	3.102	2.406	2.701	2.812	3.471	3.968
Prentari	3.349	2.309	2.870	3.284	3.702	4.409
Bókbindari	2.857	2.511	2.576	2.887	2.965	3.394
Grafísk hönnun	3.842	2.362	3.070	3.937	4.565	5.075
Karlar	4.028	3.060	3.293	3.937	4.591	
Konur	3.632	1.700	2.628	3.980	4.619	
Aðstoðarfólk	2.134	1.472	1.836	2.120	2.443	2.923
Sölufólk	Of fáir			Of fáir		
Verkstjóri/Vaktstjóri	4.116	2.959	3.483	3.916	4.541	5.769
Millistjórnandi	4.281	3.002	3.558	4.421	5.061	5.393

Árslaun - vaktir

	Meðaltal	10% mörk	25% mörk	Miðgildi	75% mörk	90% mörk
Prentsmiður	3.799	1.716	3.482	4.000	4.595	5.055
Prentari	4.570	3.395	4.241	4.691	5.020	5.442
Bókbindari	3.906	2.847	3.448	4.164	4.377	
Aðstoðarfólk	Of fáir			Of fáir		
Verkstjóri/Vaktstjóri	4.588	2.798	4.046	4.664	5.377	5.805



Engar vaktir

	Grunnlaun í þúsundum króna			Heildarlaun í þúsundum króna			Árslaun í þúsundum króna		
	Meðaltal		% breyting frá síðustu könnun	Meðaltal		% breyting frá síðustu könnun	Meðaltal		% breyting frá síðustu könnun
	2006	2005		2006	2005		2006	2005	
Alls	258	234	10%	299	272	10%	3.392	3.130	8%
Prentsmiður	238	223	7%	277	255	8%	3.229	2.872	12%
Prentari	238	223	7%	282	275	3%	3.349	3.183	5%
Bókbindari	198	191	4%	214	215	0%	2.857	2.591	10%
Grafísk hönnun	311	287	8%	347	324	7%	3.842	3.244	18%
Aðstoðarfólk	165	154	7%	190	175	8%	2.134	2.073	3%
Sölufólk	316	321	-2%	380	350	9%	Of fáir	3.873	
Verkstjóri/Vaktstjóri	307	256	20%	366	325	13%	4.116	3.787	9%
Millistjórnandi	324	305	6%	375	341	10%	4.281	4.103	4%

Vaktir

	Grunnlaun + vaktaálag í þúsundum króna			Heildarlaun í þúsundum króna			Árslaun í þúsundum króna		
	Meðaltal		% breyting frá síðustu könnun	Meðaltal		% breyting frá síðustu könnun	Meðaltal		% breyting frá síðustu könnun
	2006	2005		2006	2005		2006	2005	
Alls	289	258	12%	365	309	18%	4.201	3.835	10%
Prentsmiður	286	258	11%	328	294	12%	3.799	3.387	12%
Prentari	305	279	9%	403	343	17%	4.570	4.472	2%
Bókbindari	252	254	-1%	277	288	-4%	3.906	3.629	8%
Aðstoðarfólk	Of fáir	172		Of fáir	206		Of fáir	2.528	
Verkstjóri/Vaktstjóri	306	290	5%	427	370	15%	4.588	4.334	6%

Almennir starfsmenn sem fá alla yfirvinnu greidda

	Meðaltal	10% mörk	25% mörk	Miðgildi	75% mörk	90% mörk
Prentsmiður						
Engar vaktir	2.140	1.726	1.766	1.990	2.323	2.659
Vaktir	2.388	1.858	1.946	1.964	2.418	4.696
Prentari						
Engar vaktir	2.103	1.564	1.714	2.100	2.366	2.835
Vaktir	2.178	1.791	1.973	2.047	2.463	2.591
Bókbindari						
Engar vaktir	1.875	1.605	1.703	1.761	2.027	2.257
Vaktir	1.804	1.257	1.556	1.907	1.973	
Grafísk hönnun						
Engar vaktir	2.676	1.755	1.903	2.652	3.241	3.971
Vaktir						
Aðstoðarfólk						
Engar vaktir	1.684	1.301	1.456	1.581	1.831	2.379
Vaktir						
Verkstjóri/Vaktstjóri						
Engar vaktir	2.113	1.391	1.674	1.954	2.524	3.354
Vaktir	2.275	1.685	1.990	2.234	2.529	

Launamunur kynjanna

Heildarlaun

Könnunin leiddi í ljós að á meðal fólks í fullu starfi eru karlar að jafnaði með rúmlega 32% hærri heildarlaun en konur. Meðalheildargreiðslur karla voru rúmar 340 þúsund krónur, en meðalheildargreiðslur kvenna rúmar 259 þúsund krónur.

Að teknu tilliti til menntunar, vaktavinnu, yfirvinnutíma og starfsstéttar minnkaði kynbundinn munur á heildarlaunum í 10,3% (vikmörk +/- 5,8%). Því er með 95% vissu hægt að segja að á meðal fólks með svipaðan fjölda yfirvinnutíma, með sömu menntun, í sömu starfsgrein og með sambærilegt vinnufyrirkomulag séu karlar með á bilinu 4,5% til 16,1% hærri heildarlaun en konur. Í könnuninni frá 2005 mældist kynbundinn launamunur á bilinu 8,3% til 19,8% (þ.e. 14,2% með vikmörkum +/- 5,5%). Aldur og fjöldi vinnutíma að jafnaði hafði ekki marktæk áhrif á laun þegar búið var að taka út áhrif fjölda yfirvinnustunda í febrúar og starfsstéttar og var því ekki hafður með í greiningunni.

Grunnlaun

Að jafnaði voru grunnlaun karla nærri því 21% hærri en meðalgrunnlaun kvenna. Meðalgrunnlaun karla í fullu starfi voru rétt um 280 þúsund krónur en grunnlaun kvenna að meðaltali tæplega 234 þúsund krónur.

Þegar búið var að taka út áhrif aldurs, vaktavinnu, starfsaldurs og starfsstéttar minnkaði kynbundinn munur á grunnlaunum í 9,3% (vikmörk +/- 5,7%). Með öðrum orðum, getum við sagt með 95% vissu að raunverulegur munur á grunnlaunum kynjanna sé á bilinu 3,6% til 15,0%. Í könnuninni frá 2005 mældist kynbundinn launamunur á bilinu 8,5% til 19,3% (þ.e. 14,1% með vikmörkum +/- 5,2%). Menntun hafði ekki marktæk áhrif á laun þegar búið var að taka út áhrif starfsaldurs og starfsstéttar og var því ekki hafður með í greiningunni.

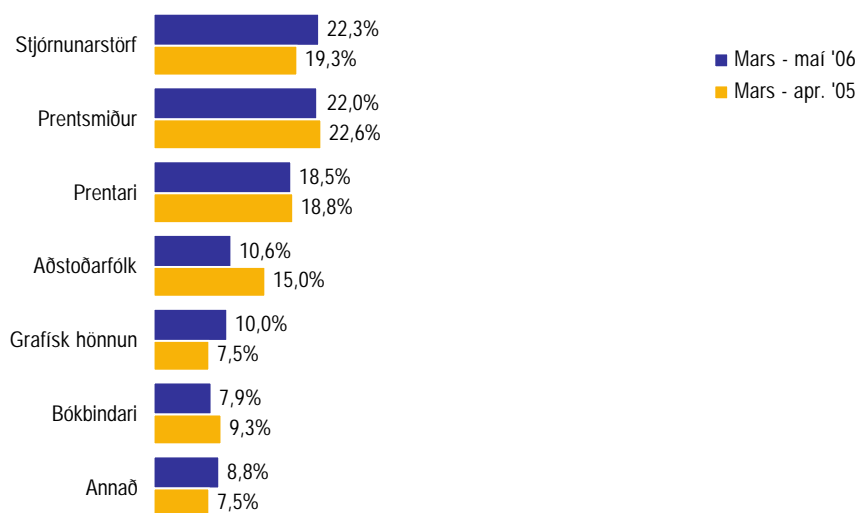
Þegar aðhvarfsgreining er notuð til að varpa ljósi á launamun þarf að taka lógaritma af launum. Það eru nokkrar ástæður fyrir þessu og eru tvær mikilvægastar. Í fyrsta lagi hefur dreifing launa jákvæða skekkju og er þess vegna ekki normaldreifð eins og gert er ráð fyrir í forsendum aðhvarfsgreiningar. Í öðru lagi þá er ekki ólíklegt að munur á launum karla og kvenna sé hlutfallslegur, frekar en að um sé að ræða ákveðna krónutölu. Það er auðvelt að breyta aðhvarfsstuðli (hallatölu) sem byggir á lógaritma í prósentur. Til að breyta lógaritma aðhvarfsstuðuls í prósentur þá er andlógaritminn af stuðlinum tekinn (e^{-b}), þar sem b er stuðullinn og síðan er 1 dreginn frá.

Aðrar niðurstöður

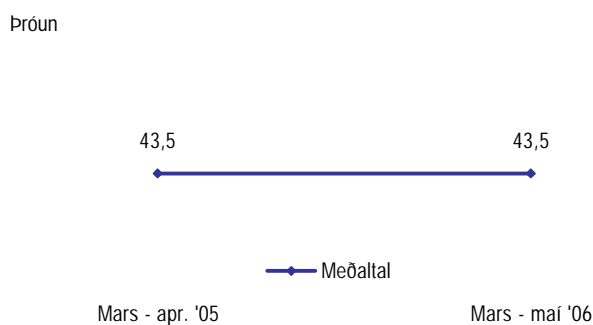
Bakgrunnsupplýsingar

Þátttakendur í þessari kjarakönnun voru 347 talsins og þar af voru karlmenn um 66% þátttakenda en konur tæplega 34%. Nokkuð góð dreifing var á aldri svarenda en 50 ára og eldri voru þó stærsti hópurinn eða tæplega 35% af þátttakendum. Félagar sem eru með langan starfsaldur var sá hópur sem var duglegastur að taka þátt og voru tæp 51% svarenda með 16 ára starfsaldur eða meira. Rúmlega 92% svarenda var af Stór-Reykjavíkursvæðinu en aðeins tæplega 8% voru af landsbyggðinni. Mikill meirihluti þátttakenda eða um 93% var að vinna fulla vinnu. Tæplega 29% svarenda vinna vaktavinnu.

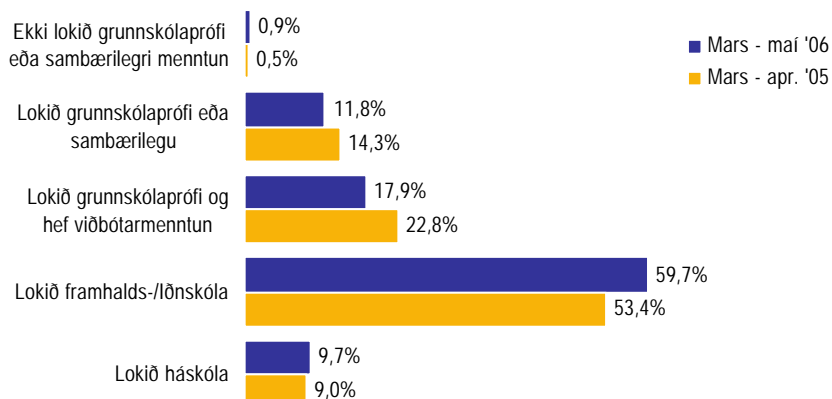
Hvert er starfsheiti þitt?



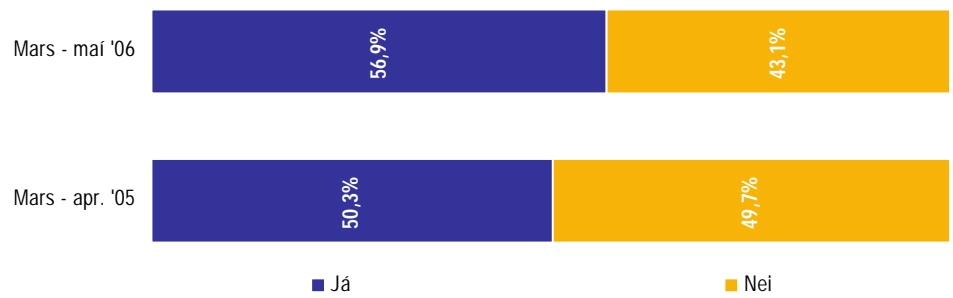
Hversu langa vinnuviku vinnur þú að jafnaði?



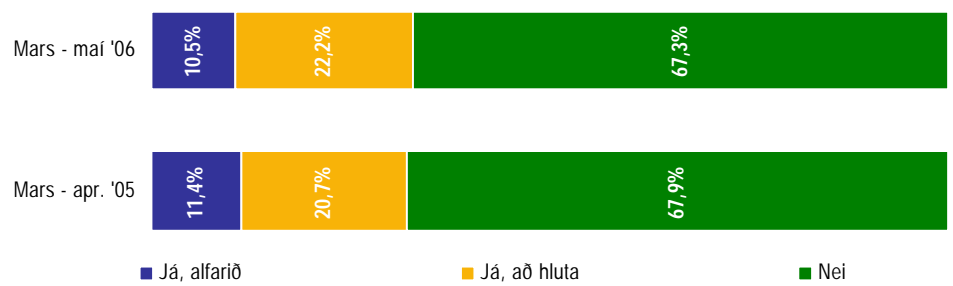
Hvaða námi hefur þú lokið?



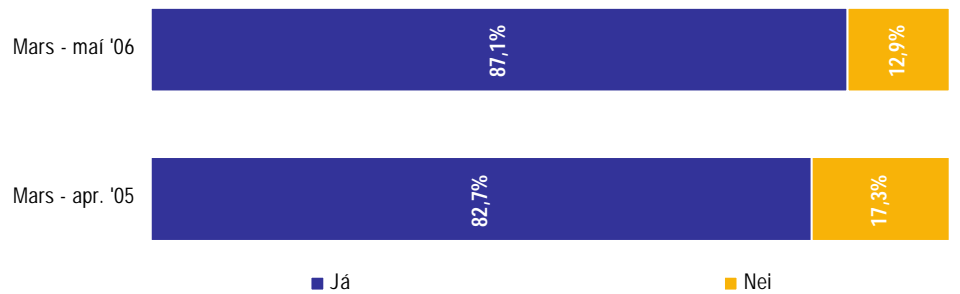
Hefur þú rætt laun þín við yfirmann þinn á síðasta ári?



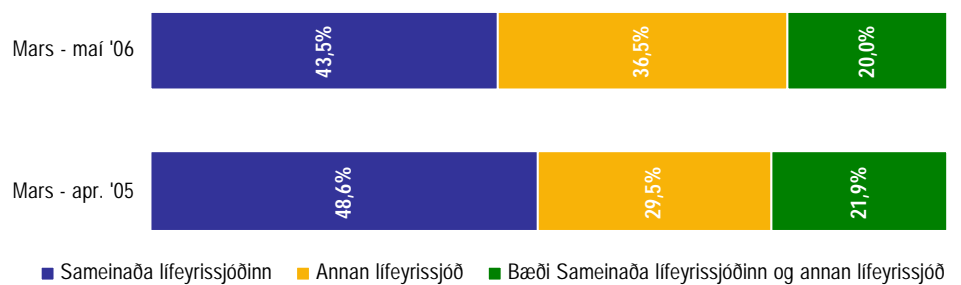
Færð þú laun samkvæmt taxta?



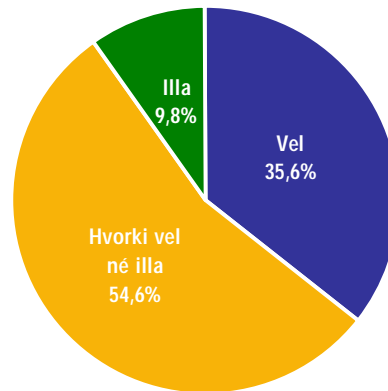
Greiðir þú í einhvern séreignarlífeyrissjóð?



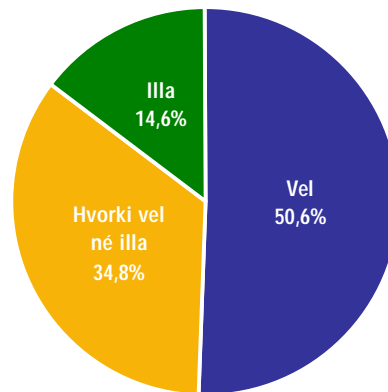
Í hvaða séreignarlífeyrissjóð greiðir þú?



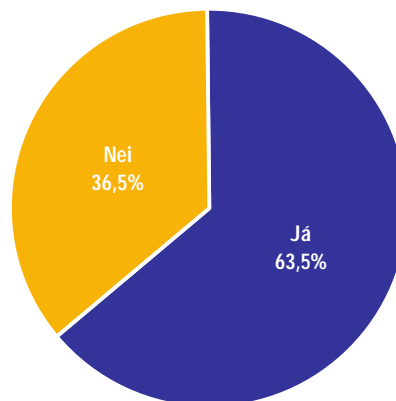
**Finnst þér
Prenttæknistofnun þjónusta
þig vel eða illa?**



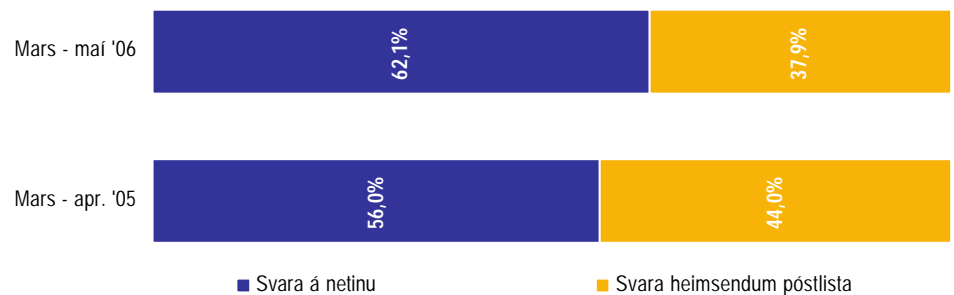
**Fylgist þú vel eða illa með
námsframboði á vegum
Prenttæknistofnunar?**



**Hefur þú nýtt þér námskeið á
vegum Prenttæknistofnunar?**



**Hvernig viltu taka þátt í
launakönnun Félags
bókagerðarmanna og
Samtaka iðnaðarins á næsta
ári?**



■ Svara á netinu

■ Svara heimsendum póstlista