

Félag bókagerðarmanna og Samtök iðnaðarins

Kjarakönnun
Mars 2010

Efnisyfirlit

Bls.

- 3 **Framkvæmd**
- 4 **Launatöflur**
- Ítarlegar niðurstöður**
- 5 Launatafla 1. Meðallaun svarenda í 70-100% starfshlutfalli eftir starfsstétt og kyni (uppreiknuð laun)
- 5 Launatafla 2. Meðallaun svarenda í 70-100% starfshlutfalli eftir starfsstétt og kyni (uppreiknuð laun)
- 5 Launatafla 3. Breytingar á grunnlaunum og heildarlaunum milli ára (starfsf. í 70-100% starfshlutfalli, uppr. laun)
- 6 Launatafla 4. Meðallaun svarenda í 70-100% starfshlutfalli sem fá ekki greitt vaktaálag eftir starfsstétt og kyni (uppreiknuð laun)
- 6 Launatafla 5. Meðallaun svarenda í 70-100% starfshlutfalli sem fá greitt vaktaálag eftir starfsstétt og kyni (uppreiknuð laun)
- 7 Grunnlaun/Föst mánaðarlaun og vaktaálag
- 8 Launatafla 6. Meðallaun svarenda í 70-100% starfshlutfalli sem fá ekki greitt vaktaálag eftir starfsstétt og kyni (uppreiknuð laun)
- 8 Launatafla 7. Meðallaun svarenda í 70-100% starfshlutfalli sem fá greitt vaktaálag eftir starfsstétt og kyni (uppreiknuð laun)
- 9 Heildarlaun
- 10 Launatafla 8. Breytingar á grunnlaunum og heildarlaunum milli ára (starfsf. í 70-100% starfshlutfalli, uppr. laun)
Fá ekki greitt vaktaálag
- 10 Launatafla 9. Breytingar á grunnlaunum og heildarlaunum milli ára (starfsf. í 70-100% starfshlutfalli, uppr. laun)
Fá greitt vaktaálag
- 11 **Launamunur kynjanna**
- 13 **Aðrar niðurstöður**

Lýsing á rannsókn

Unnið fyrir	Félag bókagerðarmanna og Samtök iðnaðarins
Markmið	Að kanna laun og starfskjör félagsmanna í Félagi bókagerðarmanna og breytingar frá fyrri mælingum
Framkvæmdatími	4. til 16. mars 2010
Aðferð	Símakönnun
Úrtak	677 félagsmenn Félags bókagerðarmanna
Verknúmer	4019838

Stærð úrtaks og svörun

Upphaflegt úrtak	677
Segjast ekki tilheyra úrtaki	37
Endanlegt úrtak	640
Neita að svara	135
Næst ekki í	116
Fjöldi svarenda	389
Svarhlutfall	60,8%

Bakgrunnur svarenda

Svarendur könnunarinnar voru 389 talsins og voru 73% svarenda karlar en 27% konur. Rúmlega 7% svarenda voru undir 30 ára aldri, um 21% voru á aldrinum 30 – 39 ára, rúmlega 29% voru á aldrinum 40-49 ára, um 31% voru á aldrinum 50-59 ára og rúmlega 11% voru 60 ára eða eldri.

Reykjavík, 31. mars 2010

Bestu þakkir fyrir gott samstarf,

Pórhallur Ólafsson
Guðbjörg Andrea Jónsdóttir
Sigríður Herdís Bjarkadóttir
Matthías Þorvaldsson

Allar ábendingar varðandi framsetningu skýrslunnar eru vel þegnar. Vinsamlegast sendið tölvupóst á abending@capacent.is til að koma þeim á framfæri.

Launatöflur

Í eftirfarandi töflum eru gefin upp meðallaun starfsmanna eftir bakgrunnspáttum, þ.e. starfsheiti og kyni. Meðaltal er ekki birt nema það samanstandi af átta eða fleiri svarendum. Þegar færri en átta eru á bak við meðaltal birtist eyða í viðkomandi reit í töflum.

Auk meðaltals eru einnig birt miðgildi, 10% mörk, 25% mörk, 75% mörk og 90% mörk í töflunum. Þær tölur gefa til kynna launadreifingu í viðkomandi hópi. Miðgildi skiptir svarendahópnum í tvennt, helmingur svarenda er með lægri laun en miðgildið segir til um og helmingur þeirra með hærri laun. Talan í dálknum 25% mörk gefur til kynna að fjórðungur svarenda er með lægri laun en þau laun sem birtast í dálknum og er þá 75% svarenda með hærri laun. Talan í dálknum 75% mörk gefur hins vegar til kynna að fjórðungur svarenda er með hærri laun en tilgreind eru í dálknum á meðan 75% svarenda eru með lægri laun. Talan í dálknum 10% mörk gefur til kynna að 10% svarenda er með lægri laun en þau laun sem birtast í dálknum og er þá 90% svarenda með hærri laun. Talan í dálknum 90% mörk gefur hins vegar til kynna að 10% svarenda er með hærri laun en tilgreind eru í dálknum á meðan 90% svarenda eru með lægri laun.

Á grundvelli þessara talna, meðaltals, miðgildis, 25% marka og 75% marka má meta launadreifingu með eftirfarandi hætti. Því breiðara sem bilið er á milli 25% marka, miðgildis og 75% marka, því meiri dreifing er á launum viðkomandi hóps. Því breiðara sem bilið er má segja að erfiðara sé að gera sér grein fyrir hvaða laun eru algengust í viðkomandi hópi. Aftur á móti eru launin einsleitari í hópnum eftir því sem bilið milli þessara talna er þrengra og er þá auðveldara að gera sér grein fyrir á hvaða bili algengast er að laun eru í viðkomandi hópi. Að auki er hægt að athuga mismun á meðaltali og miðgildi. Ef meðaltal er hærra en miðgildi eru að öllum líkindum nokkrir svarendur í hópnum sem eru með töluvert hærri laun en meginþorri hópsins og hífa þannig meðaltalið upp. Ef meðaltalið er lægra en miðgildið eru að öllum líkindum nokkrir svarendur sem eru með töluvert lægri laun en meginþorri hópsins og draga þannig meðaltalið niður. Ef miðgildi og meðaltal eru á svipuðum slóðum má segja að ákveðið jafnvægi ríki í launadreifingu hópsins.

Launatafla 1. Meðallaun svarenda í 70-100% starfshlutfalli eftir starfsstétt og kyni (uppreiknuð laun)

	Grunnlaun + vaktaálag í þúsundum króna						Meðaltal grunnlauna eftir kyni		
	Launadreifing						Karlur	Konur	Fjöldi
	Meðaltal	10% mörk	25% mörk	Miðgildi	75% mörk	90% mörk			
Alls	342	239	289	344	392	454	356	302	334
Prentsmiður	319	245	272	321	359	400	333	296	65
Prentari	343	257	291	345	364	457	343		76
Bókbindari	313	234	257	304	376	423	329	264	36
Grafísk hönnun/teiknari	366	300	327	350	384	448	371	355	44
Aðstoðarfólk	233	177	192	234	272	305	252	211	24
Sölufólk	365	261	304	335	455	490			12
Verkstjóri/Vaktstjóri	385	269	321	400	450	500	395		25
Millistjórnandi	440	350	360	430	510	560	446		19

Launatafla 2. Meðallaun svarenda í 70-100% starfshlutfalli eftir starfsstétt og kyni (uppreiknuð laun)

	Heildarlaun í þúsundum króna						Meðaltal heildarlauna eftir kyni		
	Launadreifing						Karlur	Konur	Fjöldi
	Meðaltal	10% mörk	25% mörk	Miðgildi	75% mörk	90% mörk			
Alls	374	251	300	365	440	509	393	317	350
Prentsmiður	342	259	290	330	378	445	366	302	68
Prentari	387	266	319	400	445	520	388		78
Bókbindari	333	245	269	326	393	449	347	288	40
Grafísk hönnun/teiknari	399	296	330	367	432	520	412	368	45
Aðstoðarfólk	267	177	197	235	310	450	303	228	25
Sölufólk	404	261	316	377	490	617			12
Verkstjóri/Vaktstjóri	429	305	326	428	501	578	448		26
Millistjórnandi	470	350	375	490	537	576	473		21

Launatafla 3. Breytingar á grunnlaunum og heildarlaunum milli ára (starfsf. í 70-100% starfshlutfalli, uppr. laun)

	Grunnlaun + vaktaálag í þúsundum króna			Heildarlaun í þúsundum króna			Fjöldi	
	Meðaltal		% breyting frá síðustu könnun	Meðaltal		% breyting frá síðustu könnun	2010	2007
	2010	2007		2010	2007			
Alls	342	290	18%	374	334	12%	350	284
Prentsmiður	319	282	13%	342	308	11%	68	73
Prentari	343	296	16%	387	367	5%	78	55
Bókbindari	313	254	23%	333	278	20%	40	29
Grafísk hönnun/teiknari	366	327	12%	399	382	4%	45	26
Aðstoðarfólk	233	197	18%	267	222	20%	25	38
Sölufólk	365			404			12	5
Verkstjóri/Vaktstjóri	385	324	19%	429	402	7%	26	33
Millistjórnandi	440	389	13%	470	422	11%	21	25

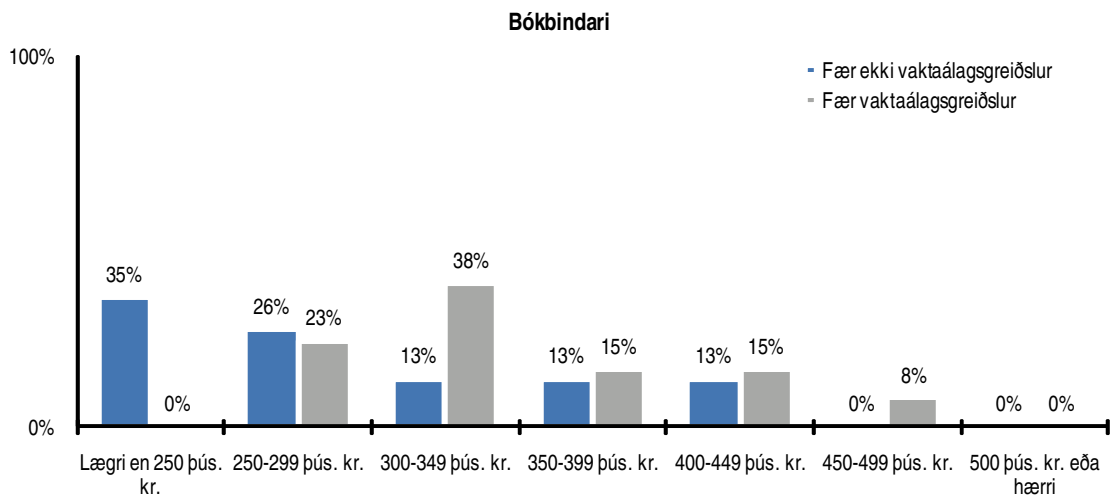
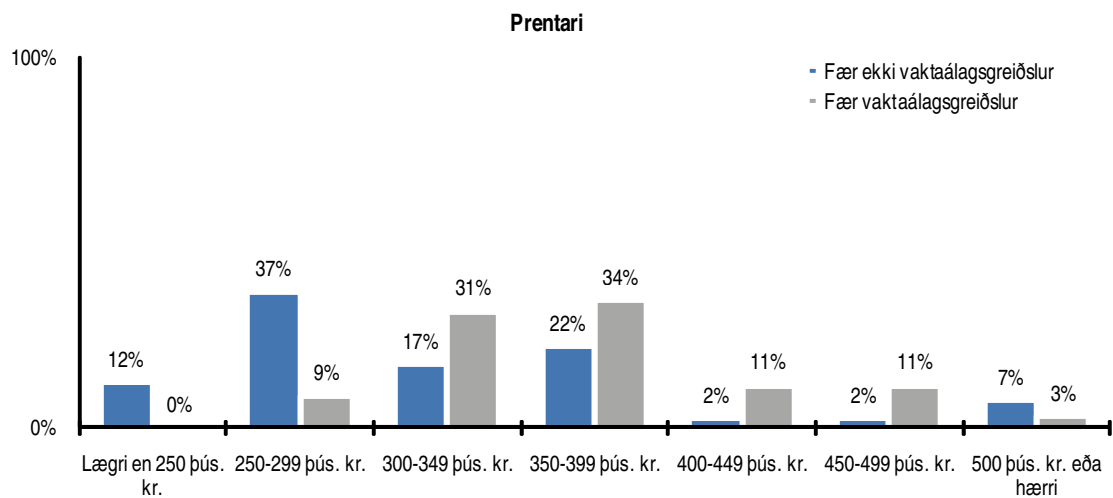
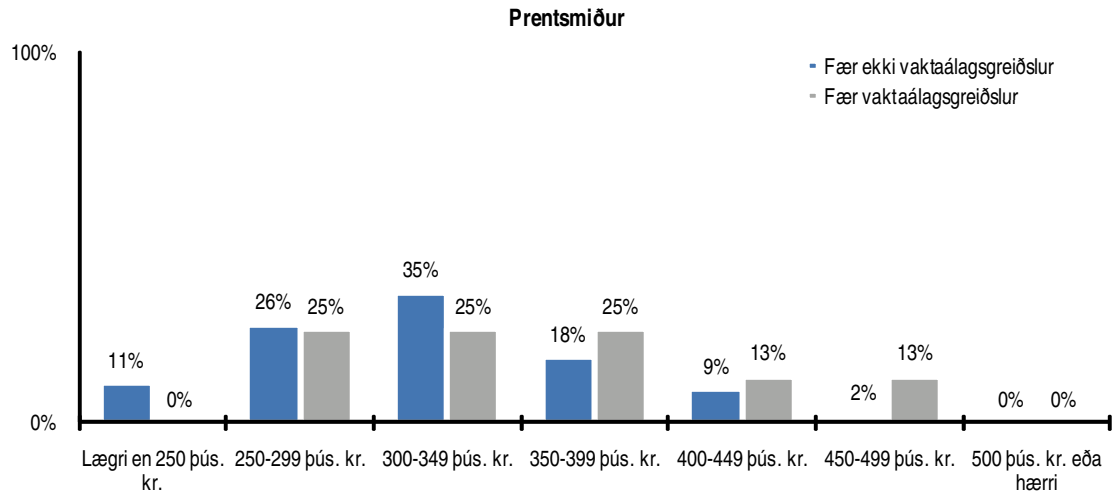
Launatafla 4. Meðallaun svarenda í 70-100% starfshlutfalli sem fá ekki greitt vaktaálag eftir starfsstétt og kyni (uppreiknuð laun)

	Grunnlaun í þúsundum króna						Meðaltal grunnlauna eftir kyni		Fjöldi
	Meðaltal	Launadreifing					Karlur	Konur	
		10% mörk	25% mörk	Miðgildi	75% mörk	90% mörk			
Alls	339	235	280	330	390	463	356	298	263
Prentsmiður	313	235	270	320	354	400	326	296	57
Prentari	318	240	265	300	355	457	320		41
Bókbindari	291	192	240	275	355	408	316		23
Grafísk hönnun/teiknari	367	300	328	350	389	449	372	354	42
Aðstoðarfólk	234	170	191	235	282	310	259	212	19
Sölufólk	365	261	304	335	455	490			12
Verkstjóri/Vaktstjóri	388	289	321	400	450	500	399		23
Millistjórnandi	445	348	366	435	515	564	451		18

Launatafla 5. Meðallaun svarenda í 70-100% starfshlutfalli sem fá greitt vaktaálag eftir starfsstétt og kyni (uppreiknuð laun)

	Grunnlaun + vaktaálag í þúsundum króna						Meðaltal grunnlauna eftir kyni		Fjöldi
	Meðaltal	Launadreifing					Karlur	Konur	
		10% mörk	25% mörk	Miðgildi	75% mörk	90% mörk			
Alls	355	272	314	349	397	450	356		67
Prentsmiður	363	283	295	348	426	0	363		8
Prentari	371	303	340	360	400	466	370		35
Bókbindari	351	274	299	347	407	446	351		13
Aðstoðarfólk									5
Verkstjóri/Vaktstjóri									2

**Grunnlaun/Föst mánaðarlaun og vaktaálag
70-100% starfshlutfall (uppreiknuð laun)**



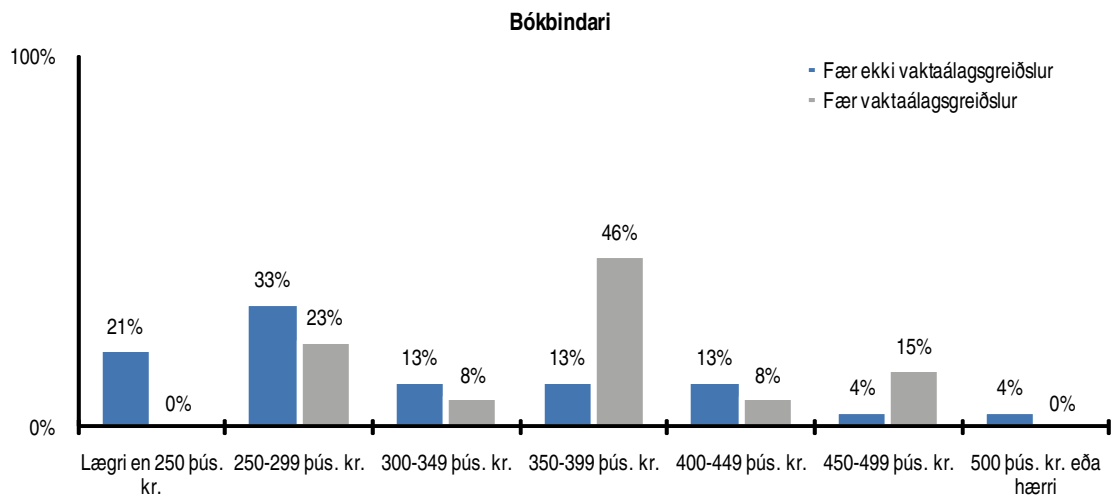
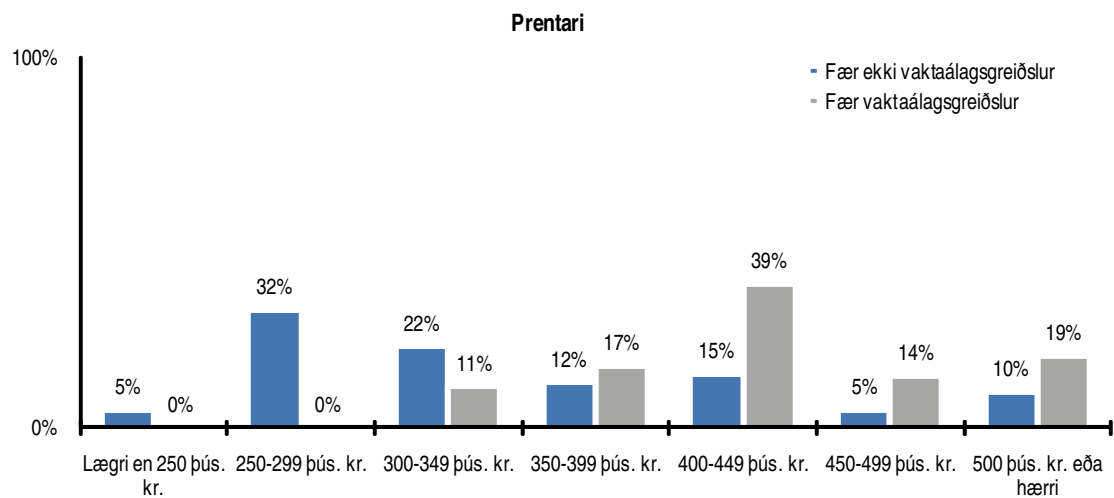
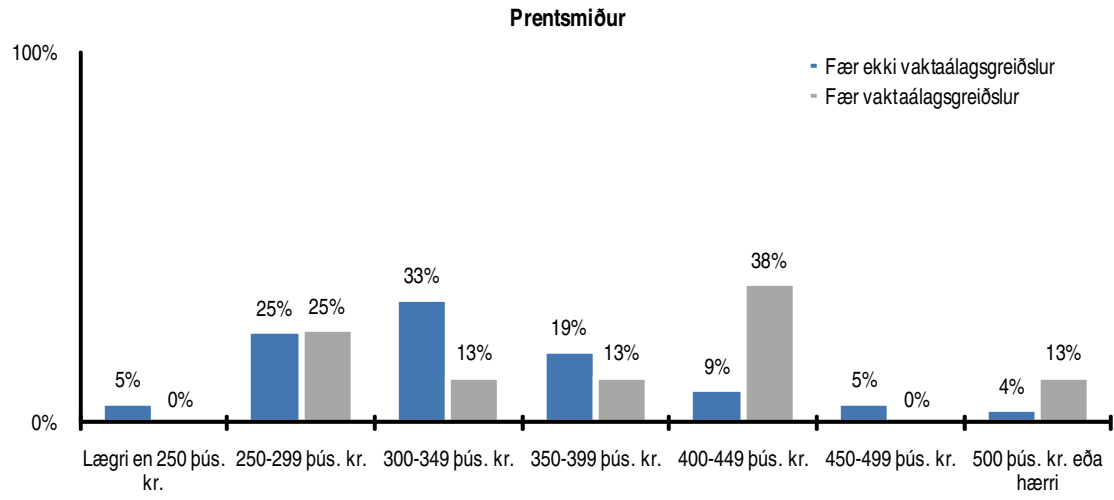
Launatafla 6. Meðallaun svarenda í 70-100% starfshlutfalli sem fá ekki greitt vaktálag eftir starfsstétt og kyni (uppreiknuð laun)

	Heildarlaun í þúsundum króna						Meðaltal heildarlauna eftir kyni		Fjöldi
	Meðaltal	Launadreifing					Karlur	Konur	
		10% mörk	25% mörk	Miðgildi	75% mörk	90% mörk			
Alls	370	250	293	351	444	518	393	315	266
Prentsmiður	336	256	282	328	368	445	362	302	57
Prentari	347	252	270	320	417	493	349		41
Bókbindari	315	238	251	286	367	445	334		24
Grafísk hönnun/teiknari	401	302	330	366	423	535	416	367	42
Aðstoðarfólk	276	185	196	235	317	450	320	236	19
Sölufólk	404	261	316	377	490	617			12
Verkstjóri/Vaktstjóri	439	311	350	450	503	587	455		23
Millistjórnandi	468	350	373	475	539	578	471		20

Launatafla 7. Meðallaun svarenda í 70-100% starfshlutfalli sem fá greitt vaktálag eftir starfsstétt og kyni (uppreiknuð laun)

	Heildarlaun í þúsundum króna						Meðaltal heildarlauna eftir kyni		Fjöldi
	Meðaltal	Launadreifing					Karlur	Konur	
		10% mörk	25% mörk	Miðgildi	75% mörk	90% mörk			
Alls	397	288	349	400	440	505	401		68
Prentsmiður	388	287	303	398	438		388		8
Prentari	432	343	390	413	474	534	432		36
Bókbindari	368	275	307	378	417	451	372		13
Aðstoðarfólk									5
Verkstjóri/Vaktstjóri									2

Heildarlaun
70-100% starfshlutfall (uppreiknuð laun)



Launatafla 8. Breytingar á grunnlaunum og heildarlaunum milli ára (starfsf. í 70-100% starfshlutfalli, uppr. laun)

Fá ekki greitt vaktaálag

	Grunnlaun í þúsundum króna			Heildarlaun í þúsundum króna			Fjöldi	
	Meðaltal		% breyting frá síðustu könnun	Meðaltal		% breyting frá síðustu könnun	2010	2007
	2010	2007		2010	2007			
Alls	339	286	18%	370	329	12%	266	205
Prentsmiður	313	267	17%	336	292	15%	57	60
Prentari	318	265	20%	347	343	1%	41	25
Bókbindari	291	233	25%	315	258	22%	24	18
Grafísk hönnun/teiknari	367	332	10%	401	389	3%	42	25
Aðstoðarfólk	234	192	22%	276	221	25%	19	24
Sölufólk	365			404			12	5
Verkstjóri/Vaktstjóri	388	321	21%	439	399	10%	23	24
Millistjórnandi	445	392	13%	468	421	11%	20	24

Launatafla 9. Breytingar á grunnlaunum og heildarlaunum milli ára (starfsf. í 70-100% starfshlutfalli, uppr. laun)

Fá greitt vaktaálag

	Grunnlaun + vaktaálag í þúsundum króna			Heildarlaun í þúsundum króna			Fjöldi	
	Meðaltal		% breyting frá síðustu könnun	Meðaltal		% breyting frá síðustu könnun	2010	2007
	2010	2007		2010	2007			
Alls	355	295	20%	397	345	15%	68	80
Prentsmiður	363	308	18%	388	350	11%	8	15
Prentari	371	320	16%	432	388	11%	36	30
Bókbindari	351	286	23%	368	312	18%	13	11
Aðstoðarfólk		203			224		5	14
Verkstjóri/Vaktstjóri		333			410		2	9

Launatafla 10. Meðalyfirvinnutaxti svarenda í 70-100% starfshlutfalli eftir starfsstétt og kyni

	Heildarlaun í þúsundum króna				Meðaltal heildarlauna eftir kyni		Fjöldi
	Meðaltal	Launadreifing		Karlar	Konur		
		25% mörk	Miðgildi			75% mörk	
Alls	3.025	2.429	2.727	3.333	3.142	2.518	91
Prentsmiður	2.644	2.264	2.667	2.834	2.659		22
Prentari	3.580	2.534	2.870	3.496	3.580		26
Bókbindari	2.897	2.476	2.726	3.429	2.970		10
Grafísk hönnun/teiknari							5
Aðstoðarfólk							6
Sölufólk							0
Verkstjóri/Vaktstjóri	3.082	2.477	3.106	3.506	3.082		10
Millistjórnandi							2

Launamunur kynjanna

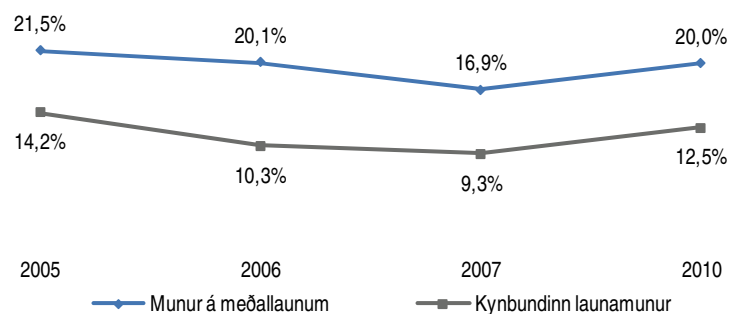
Heildarlaun

Könnunin leiddi í ljós að á meðal fólks í fullu starfi eru konur að jafnaði með um 20% lægri heildarlaun en karlar. Meðalheildarlaun karla í fullu starfi voru tæpar 393 þúsund krónur, en meðalheildarlaun kvenna í fullu starfi rúmar 314 þúsund krónur.

Að teknu tilliti til aldurs, vaktaálagsgreiðslna, fjölda vinnustunda að jafnaði, fjölda yfirvinnutíma og starfsstéttar minnkaði kynbundinn munur á heildarlaunum í 12,5% (vikmörk +/- 5,8%). Því er með 95% vissu hægt að segja að á meðal fólks með svipaðan fjölda vinnustunda og yfirvinnutíma, í sömu starfsgrein séu konur með á bilinu 6,7% til 18,3% lægri heildarlaun en karlar. Menntun og starfsaldur höfðu ekki marktæk áhrif á laun þegar búið var að taka út áhrif aldurs, vaktaálagsgreiðslna, fjölda vinnustunda að jafnaði, fjölda yfirvinnutíma og starfsstéttar og voru því ekki höfð með í greiningunni.

Í könnuninni frá 2007 mældist kynbundinn launamunur á bilinu 3,7% til 14,9% (þ.e. 9,3% með vikmörkum +/- 5,6%) en í könnuninni frá 2006 mældist kynbundinn launamunur á bilinu 4,5% til 16,1% (þ.e. 10,3% með vikmörkum +/- 5,8%), þá einnig að teknu tilliti til menntunar.

Próun-heildarlaun



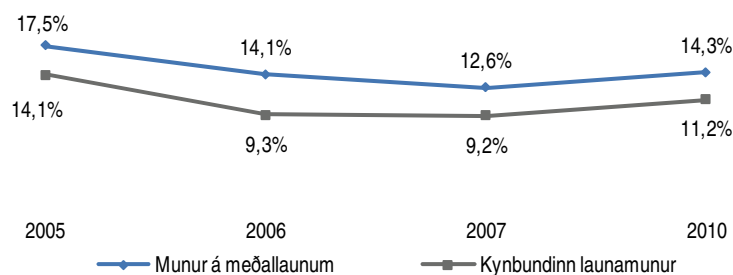
Grunnlaun með vaktaálagi

Að jafnaði voru grunnlaun með vaktaálagi hjá konum rúmum 14% lægri en meðalgrunnlaun með vaktaálagi hjá körlum. Meðalgrunnlaun með vaktaálagi karla í fullu starfi voru tæplega 353 þúsund krónur en grunnlaun með vaktaálagi kvenna að meðaltali rúmlega 302 þúsund krónur.

Þegar búið var að taka út áhrif aldurs, menntunar, vaktaálagsgreiðslna og starfsstéttar minnkaði kynbundinn munur á grunnlaunum í 11,2% (vikmörk +/- 5,7%). Með öðrum orðum, getum við sagt með 95% vissu að raunverulegur munur á grunnlaunum kynjanna sé á bilinu 5,5% til 16,9%. Starfsaldur, fjöldi vinnustunda að jafnaði og fjöldi yfirvinnutíma höfðu ekki marktæk áhrif á laun þegar búið var að taka út áhrif aldurs, menntunar, vaktaálagsgreiðslna og starfsstéttar og voru því ekki höfð með í greiningunni.

Í könnuninni frá 2007 mældist kynbundinn launamunur á bilinu 3,9% til 14,5%. (þ.e. 9,2% með vikmörkum +/- 5,3%) en í könnuninni 2006 mældist kynbundinn launamunur á bilinu 3,6% til 15,0% (þ.e. 9,3% með vikmörkum +/- 5,7%).

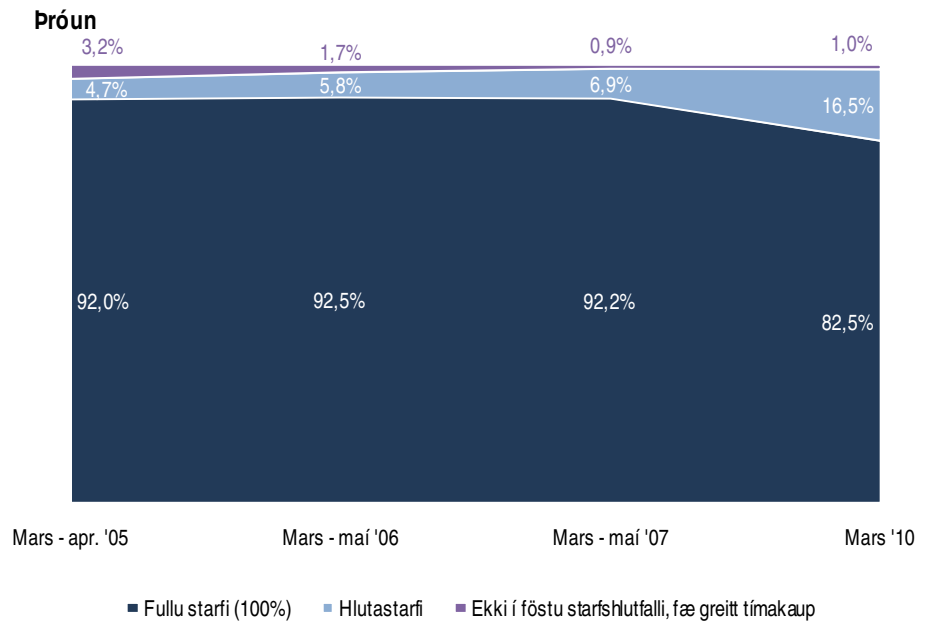
Próun-grunnlaun með vaktaálagi



Þegar aðhvarfsgreining er notuð til að varpa ljósi á launamun þarf að taka lógaritma af launum. Það eru nokkrar ástæður fyrir þessu og eru tvær mikilvægastar. Í fyrsta lagi hefur dreifing launa jákvæða skekkju og er þess vegna ekki normaldreifð eins og gert er ráð fyrir í forsendum aðhvarfsgreiningar. Í öðru lagi þá er ekki ólíklegt að munur á launum karla og kvenna sé hlutfallslegur, frekar en að um sé að ræða ákveðna krónutölu. Það er auðvelt að breyta aðhvarfsstuðli (hallatölu) sem byggir á lógaritma í prósentur. Til að breyta lógaritma aðhvarfsstuðuls í prósentur þá er andlógaritminn af stuðlinum tekinn (e^b), þar sem b er stuðullinn og síðan er 1 dreginn frá.

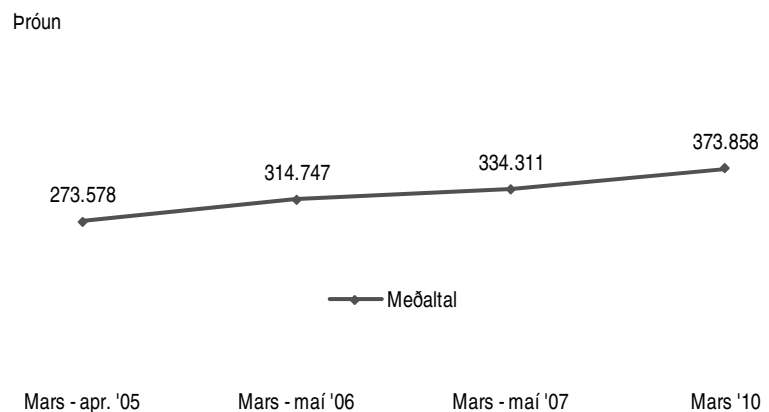
Aðrar niðurstöður

Ertu í fullu starfi, hlutastarfi eða ert þú ekki í föstu starfshlutfalli (færð greitt samkvæmt tímakaupi)?



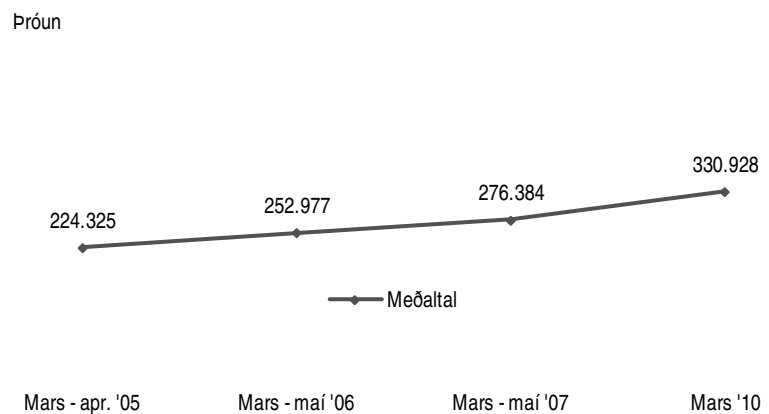
Heildarlaun (starfsfólk í 70-100% starfshlutfalli*)

* laun þeirra sem voru í 70-99% starfshlutfalli eru uppreiknuð miðað við 100% starfshlutfall

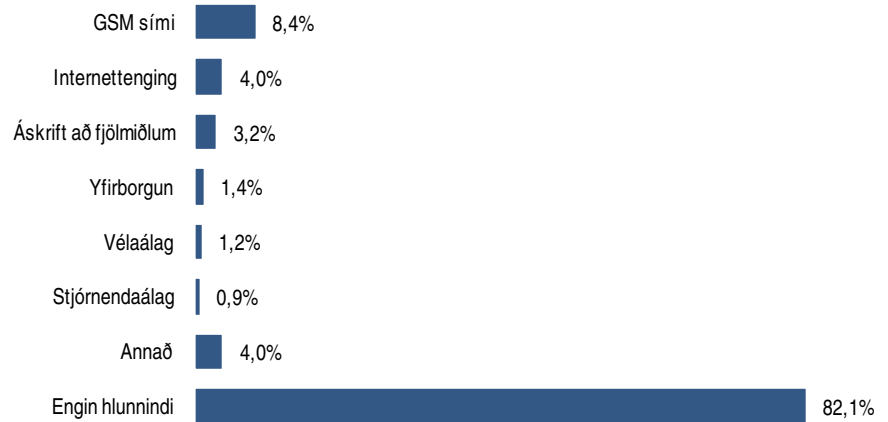


Grunnlaun (starfsfólk í 70-100% starfshlutfalli*)

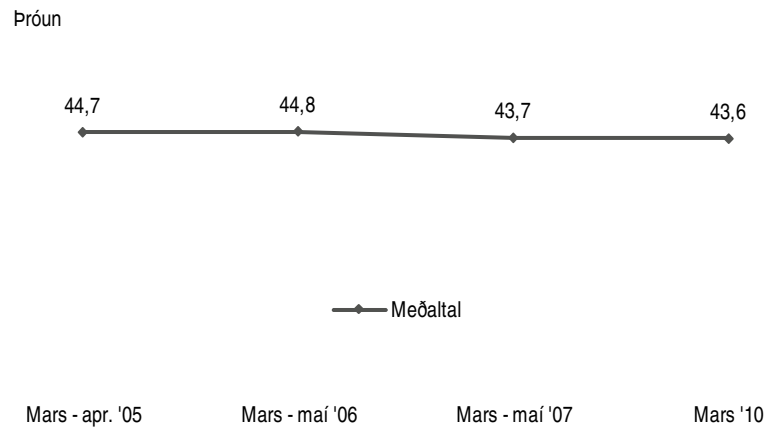
* laun þeirra sem voru í 70-99% starfshlutfalli eru uppreiknuð miðað við 100% starfshlutfall



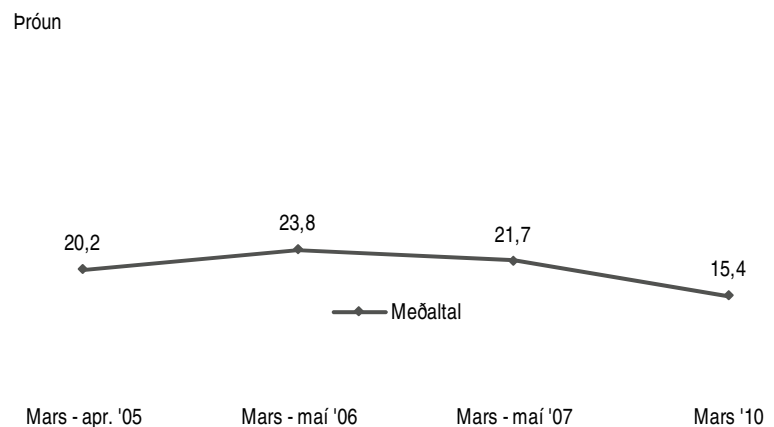
Ertu með önnur hlunnindi?



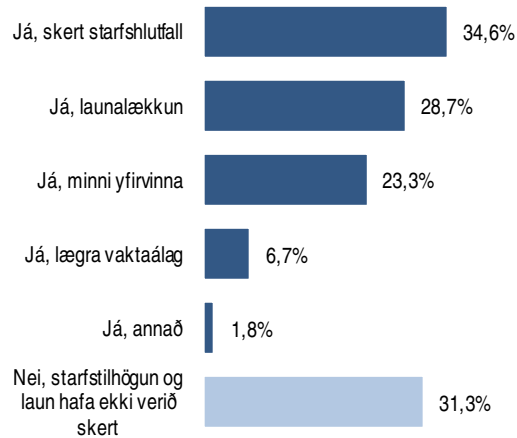
Lengd vinnuviku að jafnaði (starfsfólk í 100% starfshlutfalli)



Hversu margar yfirvinnustundir fékkst þú greitt fyrir febrúar? (starfsfólk í 100% starfshlutfalli)

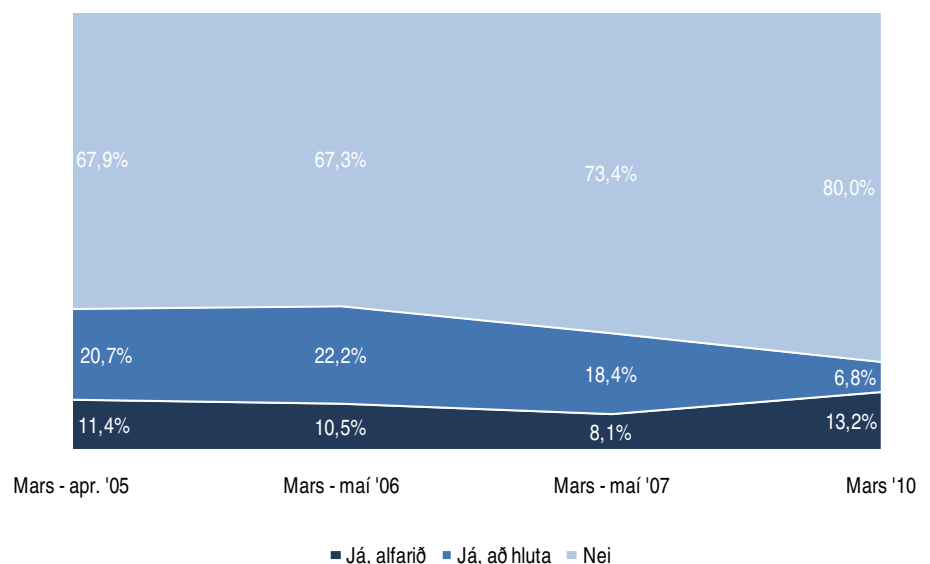


Hefur þú orðið fyrir einhvers konar launabreytingu eða -skerðingu frá október 2008?



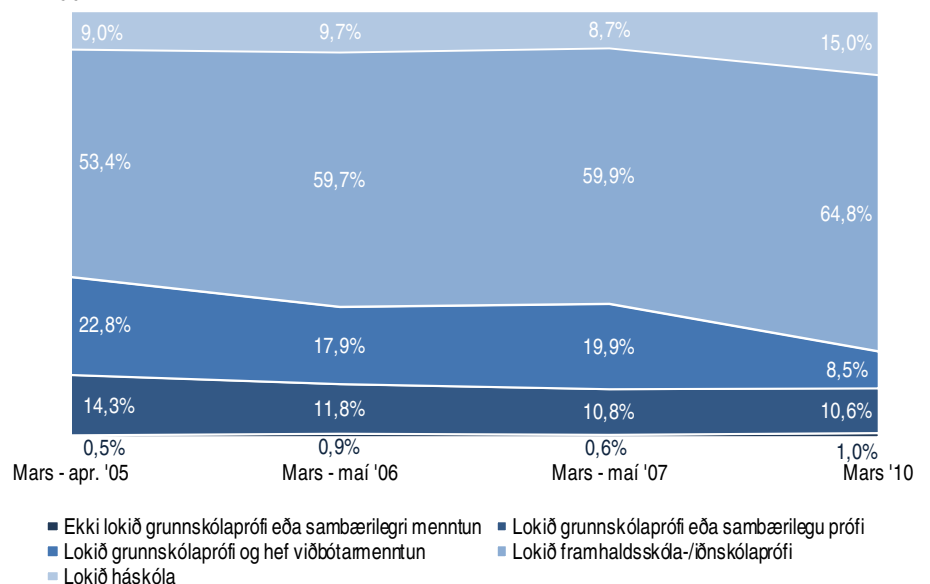
Færð þú laun samkvæmt taxa?

Próun



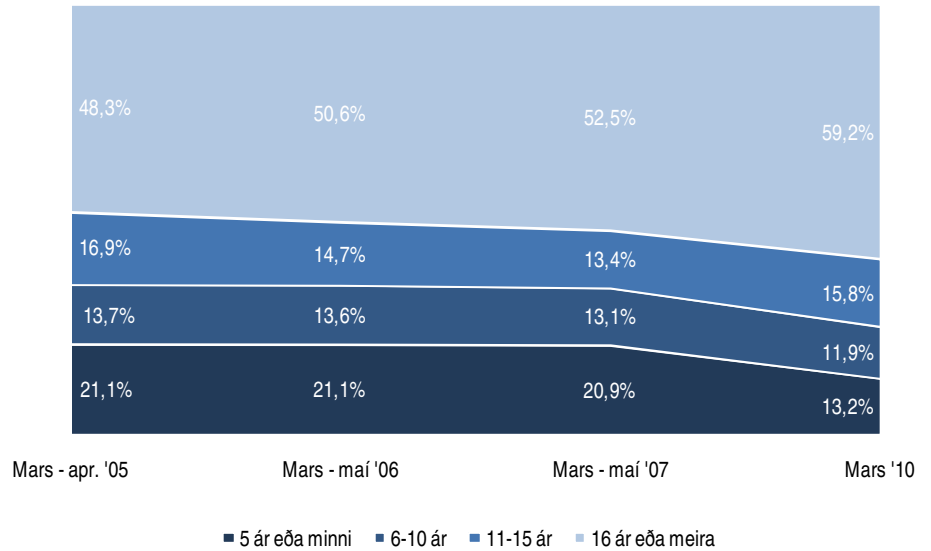
Hvaða námi hefur þú lokið?

Próun



Hver er starfsaldur þinn í sama eða sambærilegu starfi og þú ert í nú?

Próun



Hvert er starfsheiti þitt?

Próun

