

# Félag bókagerðarmanna og Samtök iðnaðarins

Kjarakönnun

Október 2014

# Efnisyfirlit

Bls.

3 **Framkvæmd**

4 **Launatöflur**

**Ítarlegar niðurstöður**

5 Launatafla 1. Meðallaun svarenda í 70-100% starfshlutfalli eftir starfsstétt og kyni (uppreiknuð laun)

5 Launatafla 2. Meðallaun svarenda í 70-100% starfshlutfalli eftir starfsstétt og kyni (uppreiknuð laun)

5 Launatafla 3. Breytingar á grunnlaunum og heildarlaunum milli ára (starfsf. í 70-100% starfshlutfalli, uppr. laun)

6 Launatafla 4. Meðallaun svarenda í 70-100% starfshlutfalli sem fá ekki greitt vaktaálag eftir starfsstétt og kyni (uppreiknuð laun)

6 Launatafla 5. Meðallaun svarenda í 70-100% starfshlutfalli sem fá greitt vaktaálag eftir starfsstétt og kyni (uppreiknuð laun)

7 Launatafla 6. Meðallaun svarenda í 70-100% starfshlutfalli sem fá ekki greitt vaktaálag eftir starfsstétt og kyni (uppreiknuð laun)

7 Launatafla 7. Meðallaun svarenda í 70-100% starfshlutfalli sem fá greitt vaktaálag eftir starfsstétt og kyni (uppreiknuð laun)

8 Launatafla 8. Breytingar á grunnlaunum og heildarlaunum milli ára (starfsf. í 70-100% starfshlutfalli, uppr. laun)

8 Launatafla 9. Breytingar á grunnlaunum og heildarlaunum milli ára (starfsf. í 70-100% starfshlutfalli, uppr. laun)

9 Grunnlaun/Föst mánaðarlaun og vaktaálag og Heildarlaun Prentara eftir því hvort þeir fá greiddar vaktaálagsgreiðslur eða ekki

11 **Launamunur kynjanna**

13 **Aðrar niðurstöður**

# Framkvæmdarlýsing

## Lýsing á rannsókn

Unnið fyrir	Félag bókagerðarmanna og Samtök iðnaðarins
Markmið	Að kanna laun og starfskjör félagsmanna í Félagi bókagerðarmanna og breytingar frá fyrri mælingum
Framkvæmdatími	1. til 21. október 2014
Aðferð	Síma- og netkönnun
Úrtak	647 félagsmenn Félags bókagerðarmanna
Verknúmer	4023692

## Stærð úrtaks og svörun

Úrtak	647
Svara ekki	259
Fjöldi svarenda	359
Svarhlutfall	55,5%

Reykjavík, 7. nóvember 2014  
Bestu þakkir fyrir gott samstarf,

Þórhallur Ólafsson  
Ólafur V. Hrafnsson

Allar ábendingar varðandi framsetningu skýrslunnar eru vel þegnar. Vinsamlegast sendið tölvupóst á [abending@capacent.is](mailto:abending@capacent.is) til að koma þeim á framfæri.

# Launatöflur

Í eftirfarandi töflum eru gefin upp meðallaun starfsmanna eftir bakgrunnspáttum, þ.e. starfsheiti og kyni. Meðaltal er ekki birt nema það samanstandi af sjö eða fleiri svarendum. Þegar færri en átta eru á bak við meðaltal birtist eyða í viðkomandi reit í töflum.

Auk meðaltals eru einnig birt miðgildi, 10% mörk, 25% mörk, 75% mörk og 90% mörk í töflunum. Þær tölur gefa til kynna launadreifingu í viðkomandi hópi. Miðgildi skiptir svarendahópnum í tvennt, helmingur svarenda er með lægri laun en miðgildið segir til um og helmingur þeirra með hærri laun. Talan í dálknum 25% mörk gefur til kynna að fjórðungur svarenda er með lægri laun en þau laun sem birtast í dálknum og er þá 75% svarenda með hærri laun. Talan í dálknum 75% mörk gefur hins vegar til kynna að fjórðungur svarenda er með hærri laun en tilgreind eru í dálknum á meðan 75% svarenda eru með lægri laun. Talan í dálknum 10% mörk gefur til kynna að 10% svarenda er með lægri laun en þau laun sem birtast í dálknum og er þá 90% svarenda með hærri laun. Talan í dálknum 90% mörk gefur hins vegar til kynna að 10% svarenda er með hærri laun en tilgreind eru í dálknum á meðan 90% svarenda eru með lægri laun.

Á grundvelli þessara talna, meðaltals, miðgildis, 25% marka og 75% marka má meta launa-dreifingu með eftirfarandi hætti. Því breiðara sem bilið er á milli 25% marka, miðgildis og 75% marka, því meiri dreifing er á launum viðkomandi hóps. Því breiðara sem bilið er má segja að erfiðara sé að gera sér grein fyrir hvaða laun eru algengust í viðkomandi hópi. Aftur á móti eru launin einsleitari í hópnum eftir því sem bilið milli þessara talna er þrengra og er þá auðveldara að gera sér grein fyrir á hvaða bili algengast er að laun eru í viðkomandi hópi. Að auki er hægt að athuga mismun á meðaltali og miðgildi. Ef meðaltal er hærra en miðgildi eru að öllum líkindum nokkrir svarendur í hópnum sem eru með töluvert hærri laun en meginþorri hópsins og hífa þannig meðaltalið upp. Ef meðaltalið er lægra en miðgildið eru að öllum líkindum nokkrir svarendur sem eru með töluvert lægri laun en meginþorri hópsins og draga þannig meðaltalið niður. Ef miðgildi og meðaltal eru á svipuðum slóðum má segja að ákveðið jafnvægi ríki í launadreifingu hópsins.

## Launatöflur

**Launatafla 1. Meðallaun svarenda í 70-100% starfshlutfalli eftir starfsstétt og kyni (uppreiknuð laun)**

	Grunnlaun + vaktaálag í þúsundum króna						Meðaltal grunnlauna eftir kyni		
	Launadreifing						Karlar	Konur	Fjöldi
	Meðal-tal	10% mörk	25% mörk	Mið-gildi	75% mörk	90% mörk			
<b>Alls</b>	<b>440</b>	<b>300</b>	<b>367</b>	<b>430</b>	<b>500</b>	<b>575</b>	<b>452</b>	<b>408</b>	<b>284</b>
Prentsmiður	398	301	348	382	438	511	413	375	56
Prentari	425	322	379	432	466	520	425		53
Bókbindari	368	294	300	359	408	486	383	339	23
Grafísk hönnun/teiknari	481	376	414	466	514	622	512	454	46
Aðstoðarfólk	314	255	267	298	352	418	328		20
Sölufólk	498	356	402	512	571	630	498		20
Verkstjóri/Vaktstjóri	513	402	448	490	552	684	515		21
Millistjórnandi	525	381	440	507	600	699	532		26

**Launatafla 2. Meðallaun svarenda í 70-100% starfshlutfalli eftir starfsstétt og kyni (uppreiknuð laun)**

	Heildarlaun í þúsundum króna						Meðaltal heildarlauna eftir kyni		
	Launadreifing						Karlar	Konur	Fjöldi
	Meðal-tal	10% mörk	25% mörk	Mið-gildi	75% mörk	90% mörk			
<b>Alls</b>	<b>474</b>	<b>320</b>	<b>384</b>	<b>465</b>	<b>549</b>	<b>633</b>	<b>495</b>	<b>424</b>	<b>296</b>
Prentsmiður	420	319	358	400	472	543	446	382	59
Prentari	482	338	430	483	550	592	481		55
Bókbindari	408	294	316	380	489	590	437	346	25
Grafísk hönnun/teiknari	510	366	425	483	534	700	566	460	49
Aðstoðarfólk	345	255	268	323	387	546	355		21
Sölufólk	539	432	490	558	596	630	546		20
Verkstjóri/Vaktstjóri	570	429	487	551	652	744	579		22
Millistjórnandi	552	393	450	535	633	718	547		26

**Launatafla 3. Breytingar á grunnlaunum + vaktaálagi og heildarlaunum milli ára (starfsf. í 70-100% starfshlutfalli, uppr. laun)**

	Grunnlaun + vaktaálag í þúsundum króna			Heildarlaun í þúsundum króna			Fjöldi	
	% breyting frá			% breyting frá				
	Meðaltal 2014	Meðaltal 2013	síðustu könnun	Meðaltal 2014	Meðaltal 2013	síðustu könnun	2014	2013
<b>Alls</b>	<b>440</b>	<b>411</b>	<b>7%</b>	<b>474</b>	<b>448</b>	<b>6%</b>	296	339
Prentsmiður	398	378	5%	420	400	5%	59	76
Prentari	425	406	5%	482	470	2%	55	66
Bókbindari	368	388	-5%	408	401	2%	25	28
Grafísk hönnun/teiknari	481	456	6%	510	491	4%	49	49
Aðstoðarfólk	314	284	11%	345	313	10%	21	28
Sölufólk	498	474	5%	539	524	3%	20	18
Verkstjóri/Vaktstjóri	513	455	13%	570	512	11%	22	17
Millistjórnandi	525	503	4%	552	539	2%	26	30

## Launatöflur

**Launatafla 4. Meðallaun svarenda í 70-100% starfshlutfalli sem fá ekki greitt vaktálag eftir starfsstétt og kyni (uppreiknuð laun)**

	Grunnlaun í þúsundum króna						Meðaltal grunnlauna eftir kyni		Fjöldi
	Meðal-tal	Launadreifing					Karlar	Konur	
		10% mörk	25% mörk	Mið-gildi	75% mörk	90% mörk			
<b>Alls</b>	<b>444</b>	<b>300</b>	<b>366</b>	<b>430</b>	<b>503</b>	<b>600</b>	<b>462</b>	<b>410</b>	<b>231</b>
Prentsmiður	397	308	355	382	436	503	415	375	50
Prentari	397	286	350	385	449	495	397		24
Bókbindari	356	294	298	321	402	491	369	339	18
Grafísk hönnun/teiknari	484	374	417	473	515	626	512	457	45
Aðstoðarfólk	313	252	268	296	345	423			13
Sölufólk	505	355	409	520	571	630	506		19
Verkstjóri/Vaktstjóri	522	415	450	496	580	708	526		18
Millistjórnandi	525	381	440	507	600	699	532		26

**Launatafla 5. Meðallaun svarenda í 70-100% starfshlutfalli sem fá greitt vaktálag eftir starfsstétt og kyni (uppreiknuð laun)**

	Grunnlaun + vaktálag í þúsundum króna						Meðaltal grunnlauna eftir kyni		Fjöldi
	Meðal-tal	Launadreifing					Karlar	Konur	
		10% mörk	25% mörk	Mið-gildi	75% mörk	90% mörk			
<b>Alls</b>	<b>430</b>	<b>308</b>	<b>398</b>	<b>432</b>	<b>476</b>	<b>529</b>	<b>431</b>		<b>47</b>
Prentsmiður									4
Prentari	452	403	423	450	479	529	452		28
Bókbindari									5
Grafísk hönnun/teiknari									1
Aðstoðarfólk									6

## Launatöflur

Launatafla 6. Meðallaun svarenda í 70-100% starfshlutfalli sem fá ekki greitt vakaálag eftir starfsstétt og kyni (uppreiknuð laun)

	Heildarlaun í þúsundum króna						Meðaltal heildarlauna eftir kyni		Fjöldi
	Meðal-tal	10% mörk	25% mörk	Mið-gildi	75% mörk	90% mörk	Karlar	Konur	
<b>Alls</b>	<b>472</b>	<b>316</b>	<b>380</b>	<b>456</b>	<b>550</b>	<b>641</b>	<b>496</b>	<b>426</b>	<b>231</b>
Prentsmiður	417	317	358	400	471	542	444	384	50
Prentari	446	298	392	446	531	584	446		24
Bókbindari	383	294	300	332	416	651	413	346	18
Grafísk hönnun/teiknari	501	374	425	483	534	658	537	465	45
Aðstoðarfólk	351	252	268	315	409	584	365		13
Sölufólk	541	430	487	570	598	630	549		19
Verkstjóri/Vaktstjóri	568	416	478	537	655	765	574		18
Millistjórnandi	552	393	450	535	633	718	547	566	26

Launatafla 7. Meðallaun svarenda í 70-100% starfshlutfalli sem fá greitt vakaálag eftir starfsstétt og kyni (uppreiknuð laun)

	Heildarlaun í þúsundum króna						Meðaltal heildarlauna eftir kyni		Fjöldi
	Meðal-tal	10% mörk	25% mörk	Mið-gildi	75% mörk	90% mörk	Karlar	Konur	
<b>Alls</b>	<b>484</b>	<b>349</b>	<b>430</b>	<b>487</b>	<b>550</b>	<b>598</b>	<b>485</b>		<b>47</b>
Prentsmiður									4
Prentari	516	432	473	512	564	624	516		28
Bókbindari									5
Grafísk hönnun/teiknari									1
Aðstoðarfólk									6

Launatafla 8. Breytingar á grunnlaunum og heildarlaunum milli ára (starfsf. í 70-100% starfshlutfalli, uppr. laun)

Fá ekki greitt vaktaálag	Grunnlaun í þúsundum króna			Heildarlaun í þúsundum króna			Fjöldi	
	Meðaltal		% breyting frá	Meðaltal		% breyting frá		
	2014	2013	síðustu könnun	2014	2013	síðustu könnun	2014	2013
<b>Alls</b>	<b>444</b>	<b>408</b>	<b>9%</b>	<b>472</b>	<b>440</b>	<b>7%</b>	231	263
Prentsmiður	397	373	6%	417	396	5%	50	66
Prentari	397	373	6%	446	405	10%	24	34
Bókbindari	356	369	-3%	383	381	0%	18	20
Grafísk hönnun/teiknari	484	451	7%	501	489	2%	45	45
Aðstoðarfólk	313	286	9%	351	320	10%	13	18
Sölufólk	505	474	7%	541	524	3%	19	18
Verkstjóri/Vaktstjóri	522	455	15%	568	501	13%	18	11
Millistjórnandi	525	503	4%	552	538	3%	26	28

Launatafla 9. Breytingar á grunnlaunum + vaktaálagi og heildarlaunum milli ára (starfsf. í 70-100% starfshlutfalli, uppr. laun)

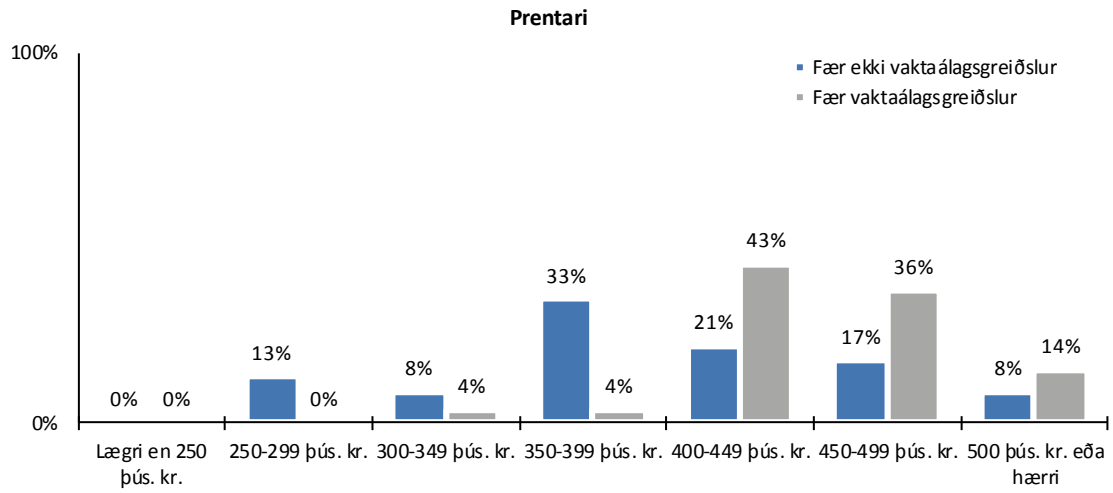
Fá greitt vaktaálag	Grunnlaun + vaktaálag í þúsundum króna			Heildarlaun í þúsundum króna			Fjöldi	
	Meðaltal		% breyting frá	Meðaltal		% breyting frá		
	2014	2013	síðustu könnun	2014	2013	síðustu könnun	2014	2013
<b>Alls</b>	<b>430</b>	<b>422</b>	<b>2%</b>	<b>484</b>	<b>491</b>	<b>-1%</b>	47	53
Prentsmiður		425			464		4	7
Prentari	452	447	1%	516	542	-5%	28	29
Bókbindari		443			478		5	7
Aðstoðarfólk							6	6
Verkstjóri/Vaktstjóri							2	3

Launatafla 10. Meðalfirvinnutaxti svarenda í 70-100% starfshlutfalli eftir starfsstétt og kyni

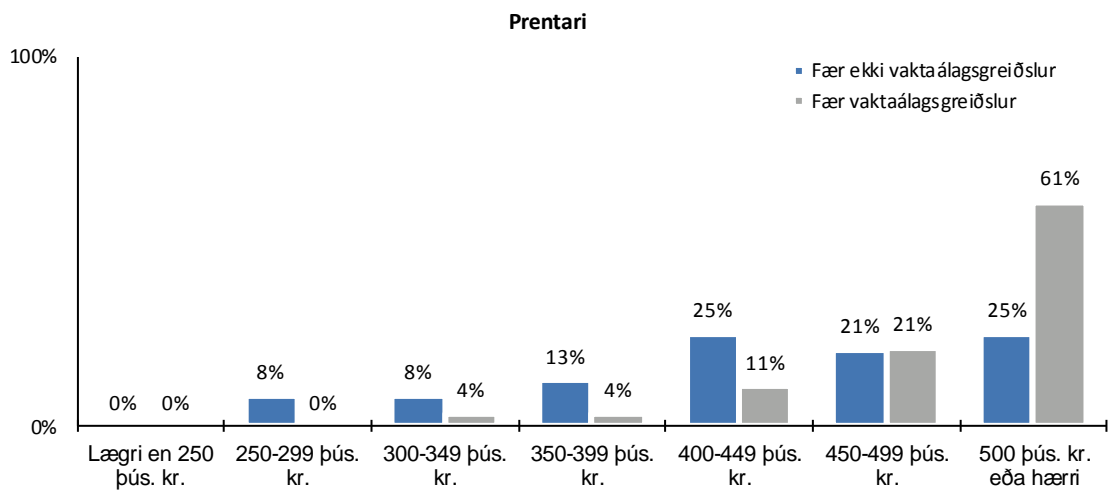
	Yfirvinnulaun í krónum				Meðaltal yfirvinnulauna eftir kyni		
	Meðaltal	Launadreifing		75% mörk	Karlur	Konur	Fjöldi
		25% mörk	Miðgildi				
<b>Alls</b>	<b>3.693</b>	<b>3.150</b>	<b>3.642</b>	<b>4.030</b>	<b>3.745</b>	<b>3.330</b>	<b>95</b>
Prentsmiður	3.491	3.065	3.375	3.740	3.613		20
Prentari	3.972	3.480	3.846	4.300	3.972		35
Bókbindari	3.728	3.117	3.192	3.950	3.817		11
Grafísk hönnun/teiknari							6
Aðstoðarfólk	3.333	2.304	3.057	4.449	3.205		9
Sölufólk							1
Verkstjóri/Vaktstjóri	3.794	3.288	4.000	4.398	3.794		9
Millistjórnandi							3



**Grunnlaun/Föst mánaðarlaun og vaktaálag**  
**70-100% starfshlutfall (uppreiknuð laun)**



**Heildarlaun**  
**70-100% starfshlutfall (uppreiknuð laun)**



# Launamunur kynjanna

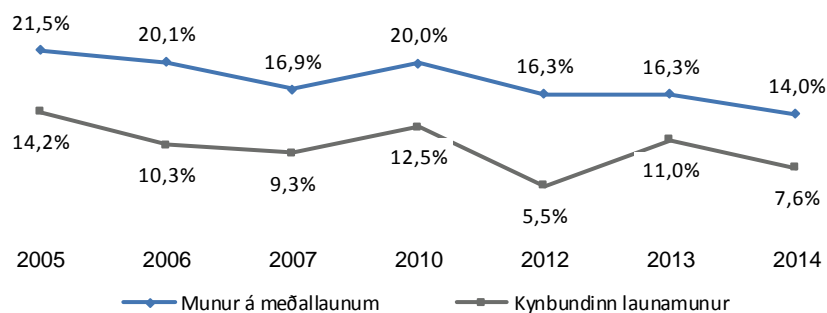
## Heildarlaun

Könnunin leiddi í ljós að á meðal fólks í fullu starfi eru konur að jafnaði með um 14% lægri heildarlaun en karlar. Meðalheildarlaun karla í fullu starfi voru rúmlega 495 þúsund krónur, en meðalheildarlaun kvenna í fullu starfi rúmlega 424 þúsund krónur.

Að teknu tilliti til aldurs, menntunar, vakaálagsgreiðslna, fjölda vinnustunda að jafnaði, fjölda yfirvinnutíma og starfsstéttar minnkaði kynbundinn munur á heildarlaunum í 7,6% (vikmörk +/- 5,9%). Því er með 95% vissu hægt að segja að á meðal fólks með svipaðan fjölda vinnustunda og yfirvinnutíma, í sömu starfsgrein séu konur með á bilinu 1,7% til 13,5% lægri heildarlaun en karlar. Starfsaldur hafði ekki marktæk áhrif á laun þegar búið var að taka út áhrif aldurs, menntunar, vakaálagsgreiðslna, fjölda vinnustunda að jafnaði, fjölda yfirvinnutíma og starfsstéttar og var því ekki hafður með í greiningunni.

Í könnuninni frá 2013 mældist kynbundinn launamunur á bilinu 5,1% til 16,9% (þ.e. 11,0% með vikmörkum +/- 5,9%) en í könnuninni frá 2012 mældist kynbundinn launamunur á bilinu 0,5% til 11,3% (þ.e. 5,5% með vikmörkum +/- 5,7%).

## Þróun-heildarlaun



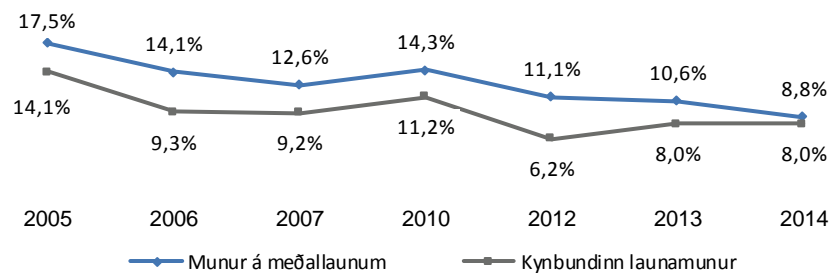
## Grunnlaun með vaktaálagi

Að jafnaði voru grunnlaun með vaktaálagi hjá konum tæplega 9% lægri en meðalgrunnlaun með vaktaálagi hjá körlum. Meðalgrunnlaun með vaktaálagi karla í fullu starfi voru tæplega 440 þúsund krónur en grunnlaun með vaktaálagi kvenna að meðaltali tæplega 408 þúsund krónur.

Þegar búið var að taka út áhrif aldurs, menntunar, fjölda vinnustunda að jafnaði, vaktaálagsgreiðslna, og starfsstéttar er kynbundinn munur á grunnlaunum ennþá 8,0% (vikmörk +/- 6,2%). Með öðrum orðum, getum við sagt með 95% vissu að raunverulegur munur á grunnlaunum kynjanna sé á bilinu 2,0% til 14,2%. Starfsaldur og fjöldi yfirvinnutíma höfðu ekki marktæk áhrif á laun þegar búið var að taka út áhrif aldurs, menntunar, fjölda vinnustunda að jafnaði, vaktaálagsgreiðslna og starfsstéttar og voru því ekki hafðir með í greiningunni.

Í könnuninni frá 2013 mældist kynbundinn launamunur á bilinu 2,0% til 14,2%. (þ.e. 8,0% með vikmörkum +/- 6,2%) en í könnuninni 2012 mældist kynbundinn launamunur á bilinu 0,3% til 11,9% (þ.e. 6,2% með vikmörkum +/- 5,6%).

## Þróun-grunnlaun með vaktaálagi



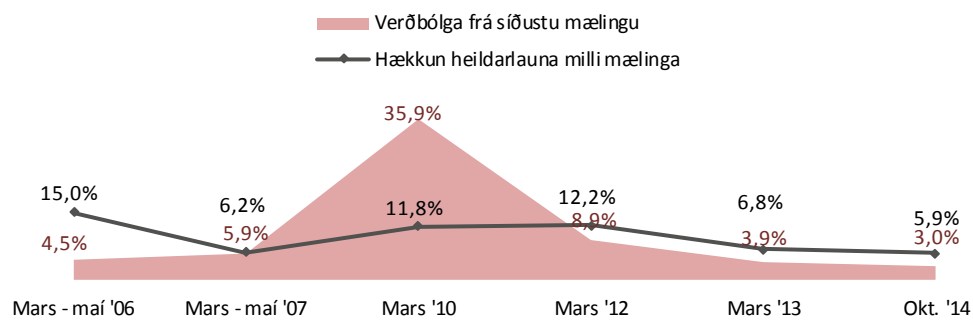
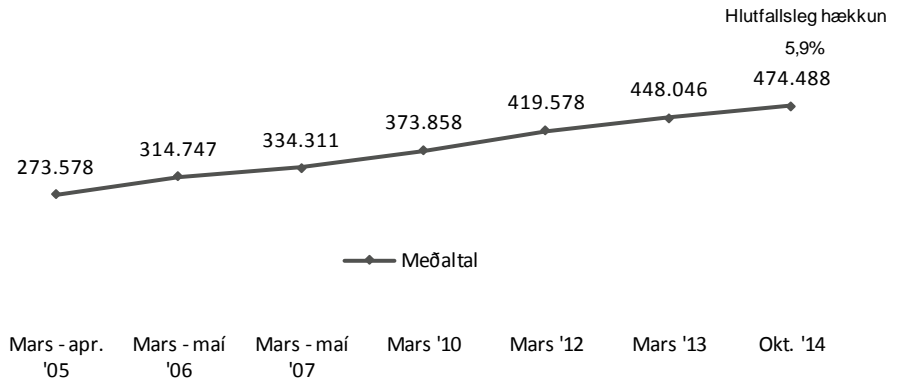
Þegar aðhvarfsgreining er notuð til að varpa ljósi á launamun þarf að taka lógaritma af launum. Það eru nokkrar ástæður fyrir þessu og eru tvær mikilvægastar. Í fyrsta lagi hefur dreifing launa jákvæða skekkju og er þess vegna ekki normaldreifð eins og gert er ráð fyrir í forsendum aðhvarfsgreiningar. Í öðru lagi þá er ekki ólíklegt að munur á launum karla og kvenna sé hlutfallslegur, frekar en að um sé að ræða ákveðna krónutölu. Það er auðvelt að breyta aðhvarfsstuðli (hallatölu) sem byggir á lógaritma í prósentur. Til að breyta lógaritma aðhvarfsstuðuls í prósentur þá er andlógaritminn af stuðlinum tekinn (e<sup>b</sup>), þar sem b er stuðullinn og síðan er 1 dreginn frá.

# Aðrar niðurstöður

## Heildarlaun (starfsfólk í 70-100% starfshlutfalli\*)

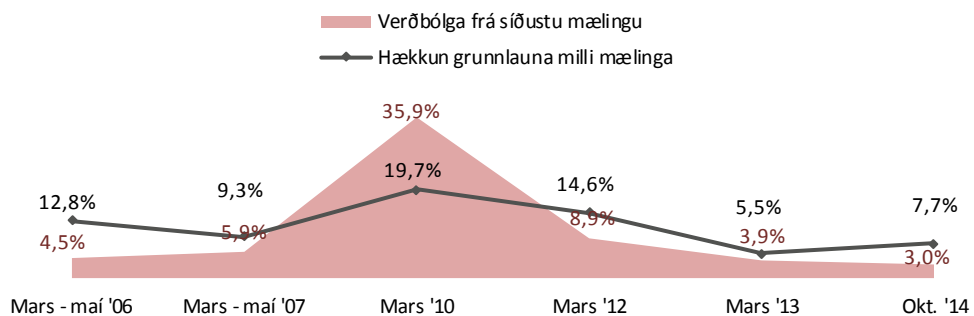
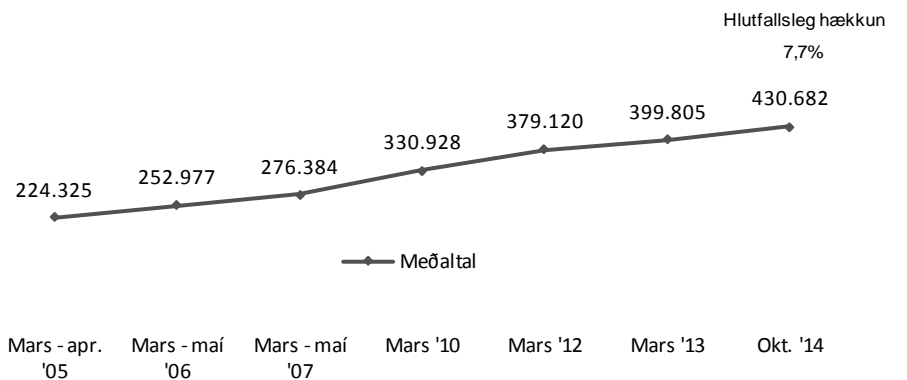
\* laun þeirra sem voru í 70-99%  
starfshlutfalli eru uppreiknuð miðað við  
100% starfshlutfall

### Þróun



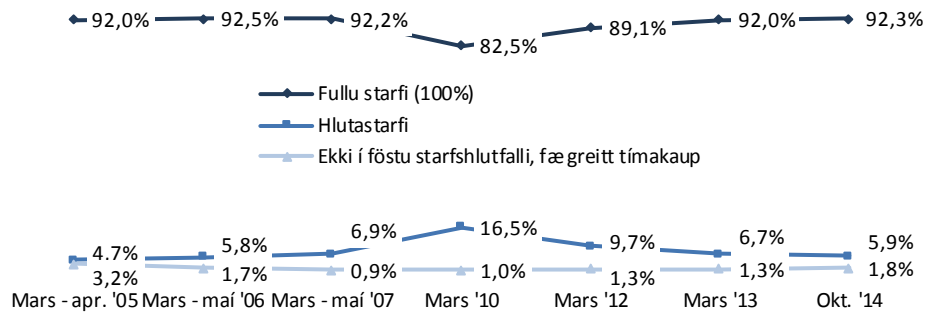
## Grunnlaun (starfsfólk í 70-100% starfshlutfalli\*)

\* laun þeirra sem voru í 70-99%  
starfshlutfalli eru uppreiknuð miðað við  
100% starfshlutfall

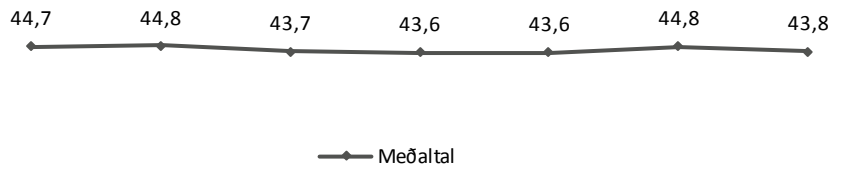


Ertu í fullu starfi, hlutastarfi eða ert þú ekki í föstu starfshlutfalli (færð greitt samkvæmt tímakaupi)?

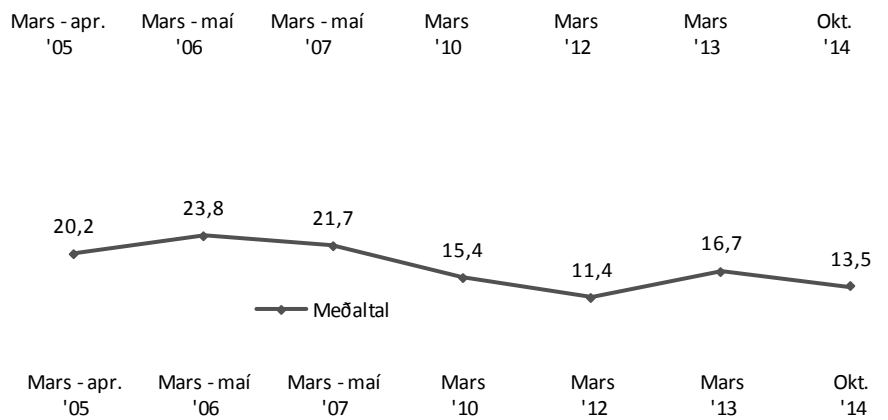
Þróun



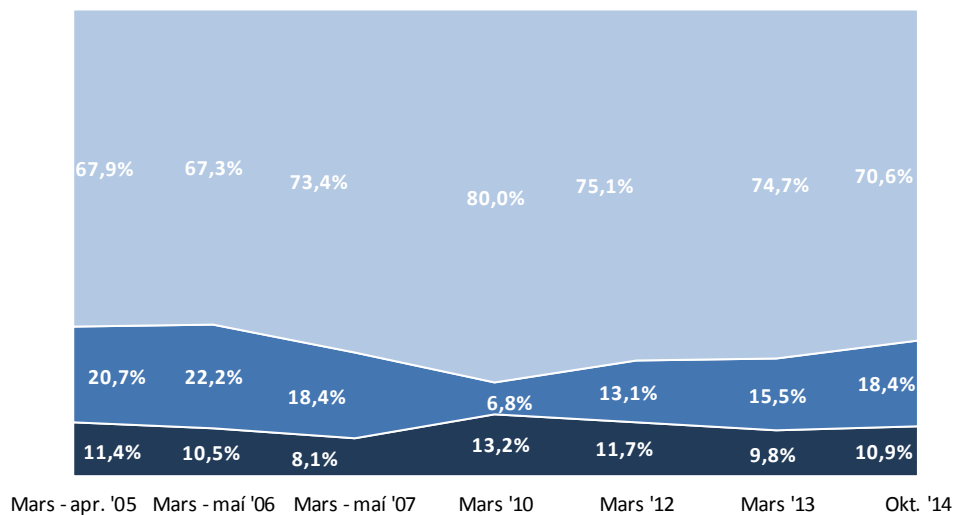
Lengd vinnuviku að jafnaði (starfsfólk í 100% starfshlutfalli)



Hversu margar yfirvinnustundir fékkst þú greitt fyrir febrúar? (starfsfólk í 100% starfshlutfalli)



Færð þú laun samkvæmt taxa?

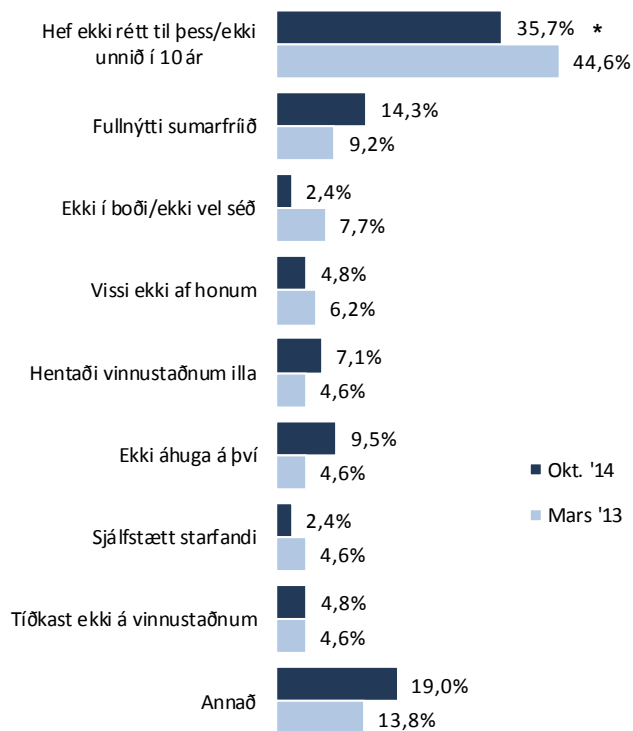
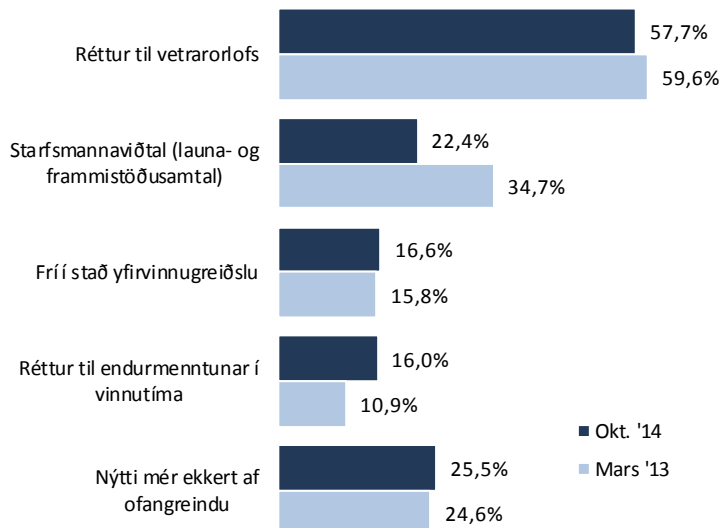


## Kjarasamningsbundin réttindi sem félagsmenn nýttu sér 2013

### Helsta ástæða þess að félagsmenn nýttu sér ekki rétt sinn til vetrarorlofs

\*Þeir sem nýttu sér réttinn til vetrarorlofs og grafískir hönnuðir voru ekki spurðir þessarar spurningar. Niðurstaðan byggir á 42 svarendum.

## Þróun



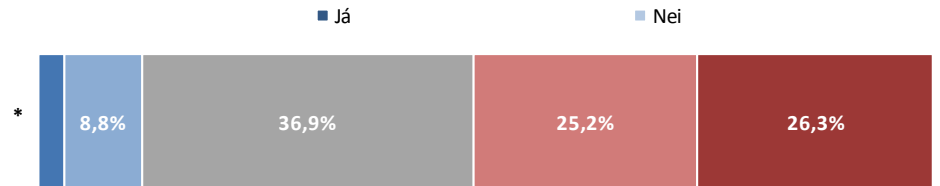
**Greiddir þú atkvæði um kjarasamning FBM og SA dagsettur 21. desember 2013 (skammtímasamningur)?**

**Próun**



**Ertu sátt(ur) eða ósátt(ur) með gildandi kjarasamning FBM og SA?**

\*Grafískir hönnuðir fengu ekki þessar tvær spurningar hér að ofan.



**Hversu mikið eða lítið telur þú starfsöryggi þitt vera í dag?**

■ Mjög sátt(ur) ■ Frekar sátt(ur) ■ Hvorki né ■ Frekar ósátt(ur) ■ Mjög ósátt(ur)



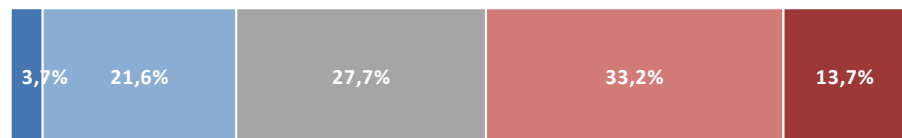
**Finnst þér álag þitt í vinnunni hafa aukist, haldist óbreytt eða minnkað á síðast liðnum 12 mánuðum?**

■ Mjög mikið ■ Frekar mikið ■ Hvorki mikið né lítið ■ Frekar lítið ■ Mjög lítið



**Ert þú sátt(ur) eða ósátt(ur) með launakjör þín?**

■ Minnkað til muna ■ Minnkað nokkuð ■ Haldist óbreytt ■ Aukist nokkuð ■ Aukist til muna

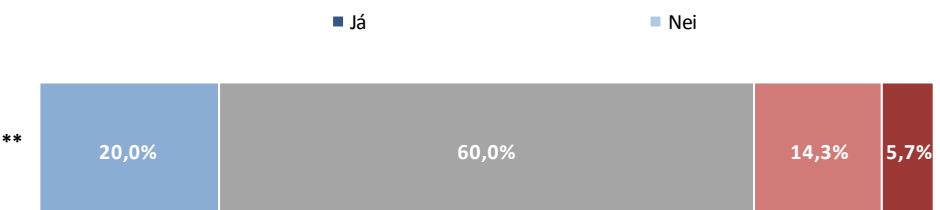


**Greiddir þú atkvæði um kjarasamning FBM/FGT og SÍA dagsettur 13. mars 2014 (skammtímasamningur)?**



**Ertu sátt(ur) eða ósátt(ur) með gildandi kjarasamning FBM/FGT og SÍA?**

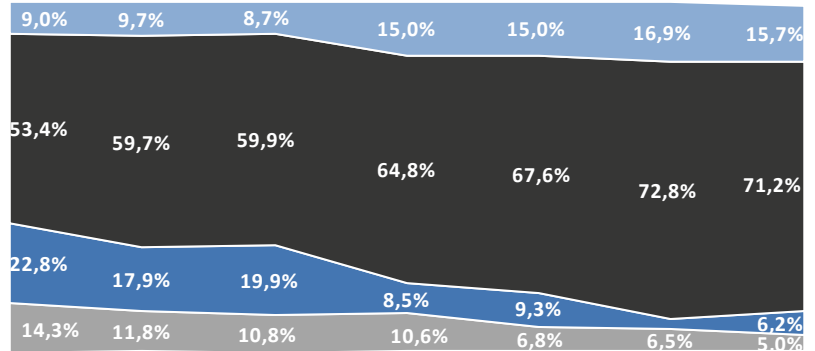
\*\*Grafískir hönnuðir fengu þessar tvær spurningar hér til hliðar.



■ Mjög sátt(ur) ■ Frekar sátt(ur) ■ Hvorki né ■ Frekar ósátt(ur) ■ Mjög ósátt(ur)

## Hvaða námi hefur þú lokið?

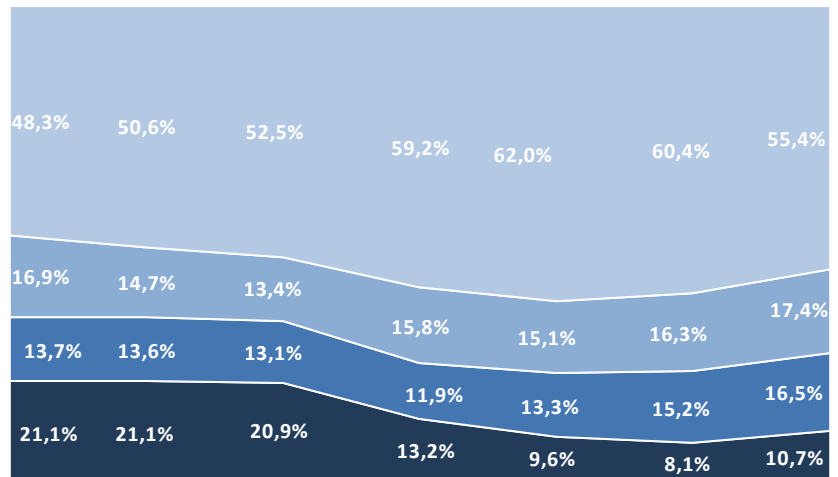
### Þróun



Mars - apr. '05 Mars - maí '06 Mars - maí '07 Mars '10 Mars '12 Mars '13 Okt. '14

- Lokið háskóla/iðntækni námi-tækniskóla
- Lokið framhaldsskóla-/iðnskólaprófi
- Lokið grunnskólaprófi og hef viðbótamenntun en hef ekki lokið framhaldsskóla
- Lokið grunnskólaprófi eða sambærilegu prófi
- Ekki lokið grunnskólaprófi eða sambærilegri menntun

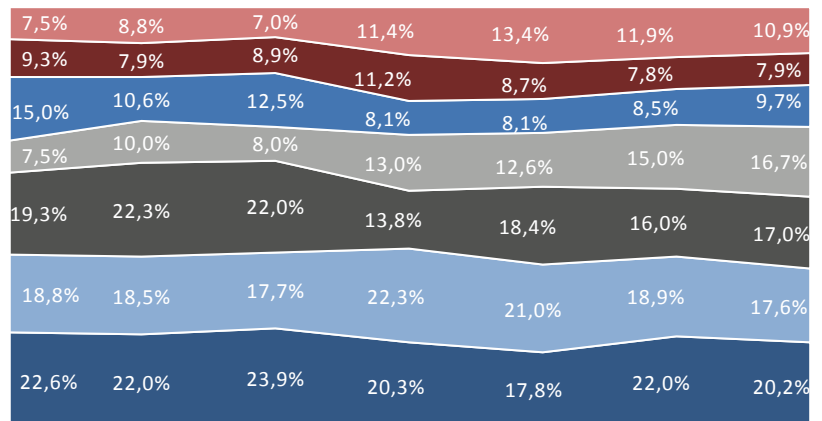
## Hver er starfsaldur þinn í sama eða sambærilegu starfi og þú ert í nú?



Mars - apr. '05 Mars - maí '06 Mars - maí '07 Mars '10 Mars '12 Mars '13 Okt. '14

- 5 ár eða minni
- 6-10 ár
- 11-15 ár
- 16 ár eða meira

## Hvert er starfsheiti þitt?



Mars - apr. '05 Mars - maí '06 Mars - maí '07 Mars '10 Mars '12 Mars '13 Okt. '14

- Prentsmiður
- Prentari
- Stjómunarstörf
- Grafísk hönnun
- Aðstoðarfólk
- Bókbindari
- Annað



Kyn

Þróun

