

Félag bókagerðarmanna og Samtök iðnaðarins

Kjarakönnun

Mars 2012

Efnisyfirlit

Bls.

3	Framkvæmd
4	Launatöflur
	Ítarlegar niðurstöður
5	Launatafla 1. Meðallaun svarenda í 70-100% starfshlutfalli eftir starfsstétt og kyni (uppreiknuð laun)
5	Launatafla 2. Meðallaun svarenda í 70-100% starfshlutfalli eftir starfsstétt og kyni (uppreiknuð laun)
5	Launatafla 3. Breytingar á grunnlaunum og heildarlaunum milli ára (starfsf. í 70-100% starfshlutfalli, uppr. laun)
6	Launatafla 4. Meðallaun svarenda í 70-100% starfshlutfalli sem fá ekki greitt vaktálag eftir starfsstétt og kyni (uppreiknuð laun)
6	Launatafla 5. Meðallaun svarenda í 70-100% starfshlutfalli sem fá greitt vaktálag eftir starfsstétt og kyni (uppreiknuð laun)
7	Grunnlaun/Föst mánaðarlaun og vaktálag
8	Launatafla 6. Meðallaun svarenda í 70-100% starfshlutfalli sem fá ekki greitt vaktálag eftir starfsstétt og kyni (uppreiknuð laun)
8	Launatafla 7. Meðallaun svarenda í 70-100% starfshlutfalli sem fá greitt vaktálag eftir starfsstétt og kyni (uppreiknuð laun)
9	Heildarlaun
10	Launatafla 8. Breytingar á grunnlaunum og heildarlaunum milli ára (starfsf. í 70-100% starfshlutfalli, uppr. laun)
	Fá ekki greitt vaktálag
10	Launatafla 9. Breytingar á grunnlaunum og heildarlaunum milli ára (starfsf. í 70-100% starfshlutfalli, uppr. laun)
	Fá greitt vaktálag
11	Launamunur kynjanna
13	Aðrar niðurstöður

Framkvæmdarlýsing

Lýsing á rannsókn

Unnið fyrir	Félag bókagerðarmanna og Samtök iðnaðarins
Markmið	Að kanna laun og starfskjör félagsmanna í Félagi bókagerðarmanna og breytingar frá fyrri mælingum
Framkvæmdatími	2. til 19. mars 2012
Aðferð	Síma- og netkönnun
Úrtak	649 félagsmenn Félags bókagerðarmanna
Verknúmer	4021832

Stærð úrtaks og svörun

Úrtak	649
Svara ekki	255
Fjöldi svarenda	394
Svarhlutfall	60,7%

Reykjavík, 11. apríl 2012

Bestu þakkir fyrir gott samstarf,

Þórhallur Ólafsson
Ólafur V. Hrafnsson
Matthías Þorvaldsson

Allar ábendingar varðandi framsetningu skýrslunnar eru vel þegnar. Vinsamlegast sendið tölvupóst á abending@capacent.is til að koma þeim á framfæri.

Launatöflur

Í eftirfarandi töflum eru gefin upp meðallaun starfsmanna eftir bakgrunnspáttum, þ.e. starfsheiti og kyni. Meðaltal er ekki birt nema það samanstandi af átta eða fleiri svarendum. Þegar færri en átta eru á bak við meðaltal birtist eyða í viðkomandi reit í töflum.

Auk meðaltals eru einnig birt miðgildi, 10% mörk, 25% mörk, 75% mörk og 90% mörk í töflunum. Þær tölur gefa til kynna launadreifingu í viðkomandi hópi. Miðgildi skiptir svarendahópnum í tvennt, helmingur svarenda er með lægri laun en miðgildið segir til um og helmingur þeirra með hærri laun. Talan í dálknum 25% mörk gefur til kynna að fjórðungur svarenda er með lægri laun en þau laun sem birtast í dálknum og er þá 75% svarenda með hærri laun. Talan í dálknum 75% mörk gefur hins vegar til kynna að fjórðungur svarenda er með hærri laun en tilgreind eru í dálknum á meðan 75% svarenda eru með lægri laun. Talan í dálknum 10% mörk gefur til kynna að 10% svarenda er með lægri laun en þau laun sem birtast í dálknum og er þá 90% svarenda með hærri laun. Talan í dálknum 90% mörk gefur hins vegar til kynna að 10% svarenda er með hærri laun en tilgreind eru í dálknum á meðan 90% svarenda eru með lægri laun.

Á grundvelli þessara talna, meðaltals, miðgildis, 25% marka og 75% marka má meta launa-dreifingu með eftirfarandi hætti. Því breiðara sem bilið er á milli 25% marka, miðgildis og 75% marka, því meiri dreifing er á launum viðkomandi hóps. Því breiðara sem bilið er má segja að erfiðara sé að gera sér grein fyrir hvaða laun eru algengust í viðkomandi hópi. Aftur á móti eru launin einsleitari í hópnum eftir því sem bilið milli þessara talna er þrengra og er þá auðveldara að gera sér grein fyrir á hvaða bili algengast er að laun eru í viðkomandi hópi. Að auki er hægt að athuga mismun á meðaltali og miðgildi. Ef meðaltal er hærra en miðgildi eru að öllum líkindum nokkrir svarendur í hópnum sem eru með töluvert hærri laun en meginþorri hópsins og hífa þannig meðaltalið upp. Ef meðaltalið er lægra en miðgildið eru að öllum líkindum nokkrir svarendur sem eru með töluvert lægri laun en meginþorri hópsins og draga þannig meðaltalið niður. Ef miðgildi og meðaltal eru á svipuðum slóðum má segja að ákveðið jafnvægi ríki í launadreifingu hópsins.

Launatöflur

Launatafla 1. Meðallaun svarenda í 70-100% starfshlutfalli eftir starfsstétt og kyni (uppreiknuð laun)

	Grunnlaun + vaktaálag í þúsundum króna						Meðaltal grunnlauna eftir kyni		
	Launadreifing						Karlar	Konur	Fjöldi
	Meðal-tal	10% mörk	25% mörk	Mið-gildi	75% mörk	90% mörk			
Alls	390	275	321	389	449	524	404	357	315
Prentsmiður	363	288	321	356	400	447	385	333	56
Prentari	376	276	314	390	428	467	378		62
Bókbindari	325	197	276	323	398	418	349	275	28
Grafísk hönnun/teiknari	419	329	365	419	448	486	409	432	40
Aðstoðarfólk	271	199	232	262	319	349	288	251	26
Sölufólk	444	331	354	442	520	568	453		20
Verkstjóri/Vaktstjóri	471	327	413	470	549	595	465		24
Millistjórnandi	474	336	379	463	573	623	494	420	34

Launatafla 2. Meðallaun svarenda í 70-100% starfshlutfalli eftir starfsstétt og kyni (uppreiknuð laun)

	Heildarlaun í þúsundum króna						Meðaltal heildarlauna eftir kyni		
	Launadreifing						Karlar	Konur	Fjöldi
	Meðal-tal	10% mörk	25% mörk	Mið-gildi	75% mörk	90% mörk			
Alls	420	281	343	404	492	561	441	368	334
Prentsmiður	373	290	323	366	416	468	395	340	59
Prentari	430	288	366	431	509	561	434		66
Bókbindari	351	197	293	360	400	489	374	305	28
Grafísk hönnun/teiknari	444	341	390	428	474	558	446	440	42
Aðstoðarfólk	291	205	243	275	320	416	314	265	27
Sölufólk	486	337	421	491	549	599	508		20
Verkstjóri/Vaktstjóri	507	367	471	514	558	641	502		26
Millistjórnandi	498	349	402	475	599	653	526	422	34

Launatafla 3. Breytingar á grunnlaunum og heildarlaunum milli ára (starfsf. í 70-100% starfshlutfalli, uppr. laun)

	Grunnlaun + vaktaálag í þúsundum króna			Heildarlaun í þúsundum króna			Fjöldi	
	% breyting frá			% breyting frá				
	Meðaltal 2012	Meðaltal 2010	síðustu könnun	Meðaltal 2012	Meðaltal 2010	síðustu könnun	2012	2010
Alls	390	342	14%	420	374	12%	334	350
Prentsmiður	363	319	14%	373	342	9%	59	68
Prentari	376	343	10%	430	387	11%	66	78
Bókbindari	325	313	4%	351	333	6%	28	40
Grafísk hönnun/teiknari	419	366	15%	444	399	11%	42	45
Aðstoðarfólk	271	233	16%	291	267	9%	27	25
Sölufólk	444	365	22%	486	404	20%	20	12
Verkstjóri/Vaktstjóri	471	385	22%	507	429	18%	26	26
Millistjórnandi	474	440	8%	498	470	6%	34	21

Launatöflur

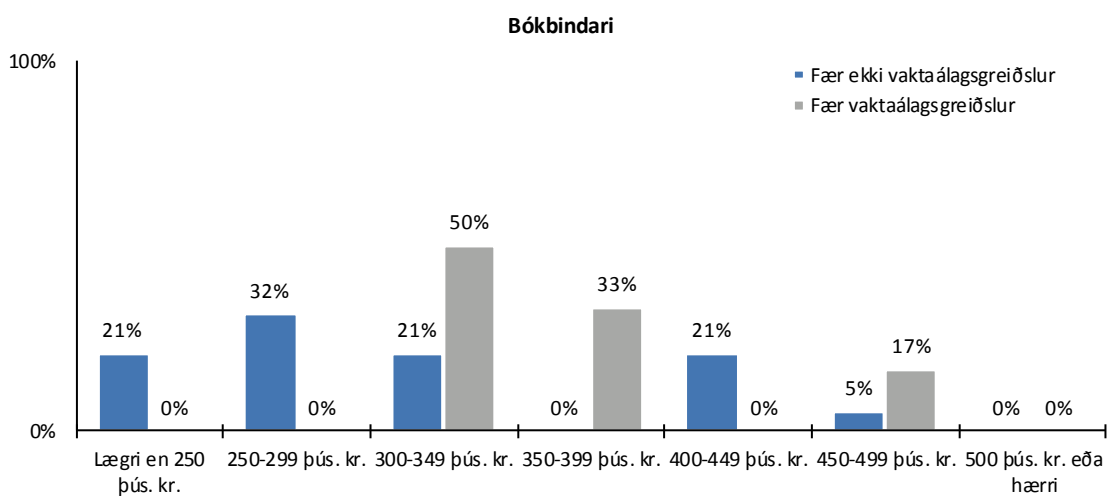
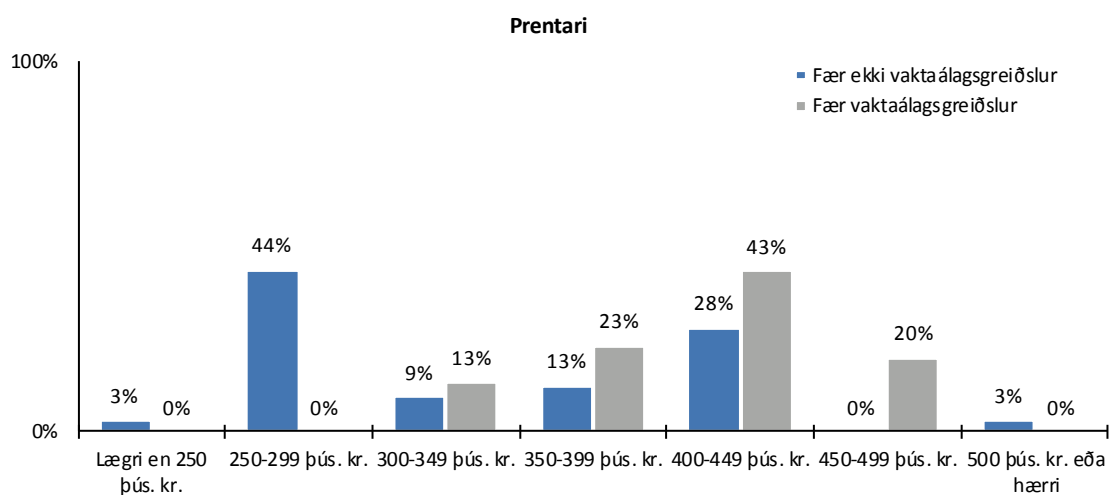
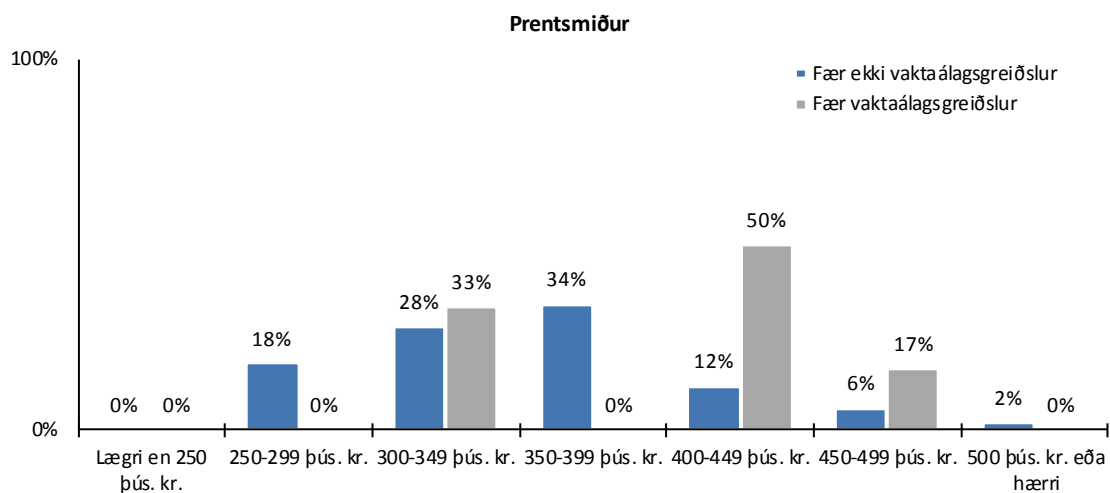
Launatafla 4. Meðallaun svarenda í 70-100% starfshlutfalli sem fá ekki greitt vaktaálag eftir starfsstétt og kyni (uppreiknuð laun)

	Grunnlaun í þúsundum króna						Meðaltal grunnlauna eftir kyni		Fjöldi
	Meðal-tal	10% mörk	25% mörk	Mið-gildi	75% mörk	90% mörk	Karlar	Konur	
Alls	387	267	312	374	450	547	403	356	256
Prentsmiður	357	284	318	353	391	445	380	333	50
Prentari	344	265	288	337	400	435	347		32
Bókbindari	304	174	266	298	400	411	334		19
Grafísk hönnun/teiknari	418	329	364	417	449	486	408	432	39
Aðstoðarfólk	265	197	229	255	313	334	283	251	22
Sölufólk	444	331	354	442	520	568	453		20
Verkstjóri/Vaktstjóri	469	341	418	470	536	591	462		18
Millistjórnandi	474	336	379	463	573	623	494	420	34

Launatafla 5. Meðallaun svarenda í 70-100% starfshlutfalli sem fá greitt vaktaálag eftir starfsstétt og kyni (uppreiknuð laun)

	Grunnlaun + vaktaálag í þúsundum króna						Meðaltal grunnlauna eftir kyni		Fjöldi
	Meðal-tal	10% mörk	25% mörk	Mið-gildi	75% mörk	90% mörk	Karlar	Konur	
Alls	401	319	357	414	435	475	401		54
Prentsmiður									6
Prentari	411	332	378	419	434	475	410		30
Bókbindari									6
Aðstoðarfólk									4
Verkstjóri/Vaktstjóri									5

**Grunnlaun/Föst mánaðarlaun og vaktaálag
70-100% starfshlutfall (uppreiknuð laun)**



Launatöflur

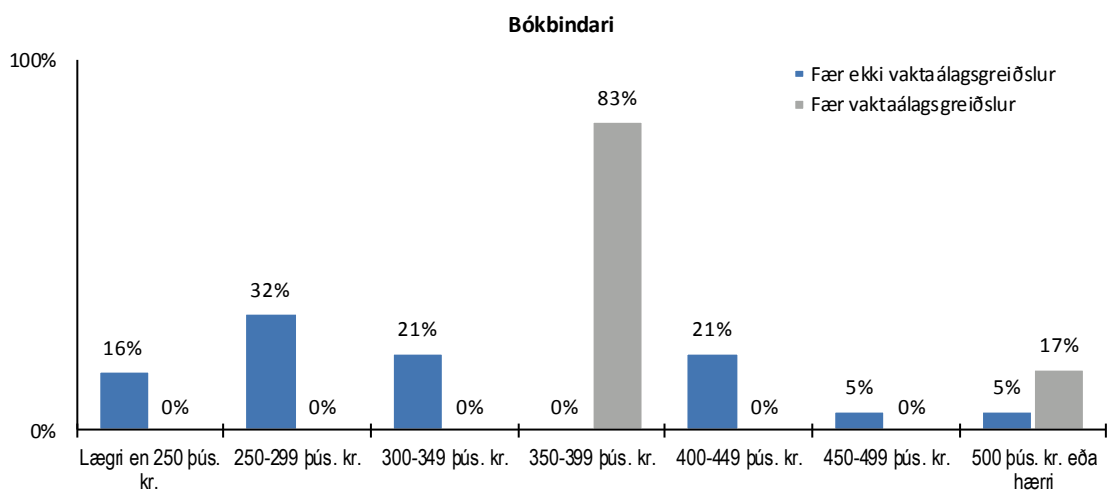
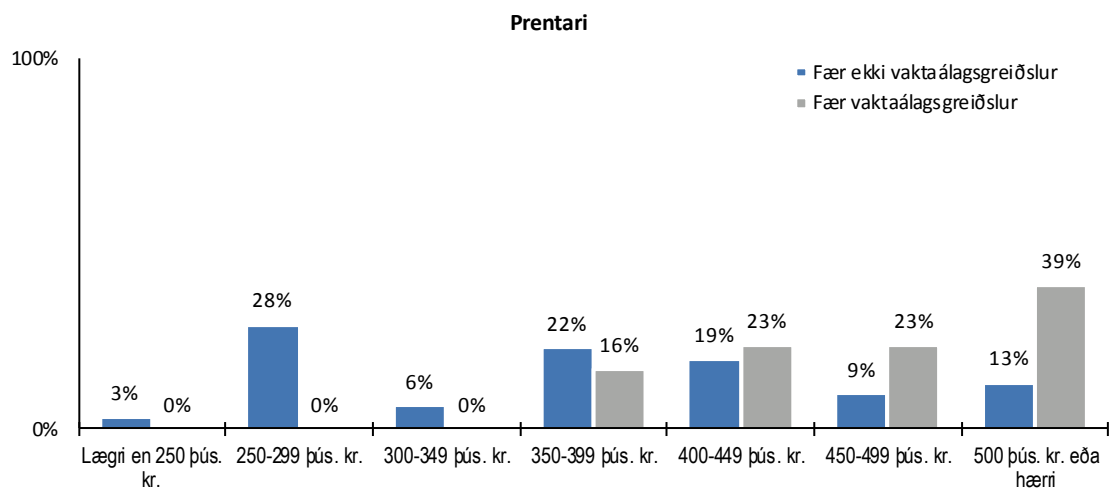
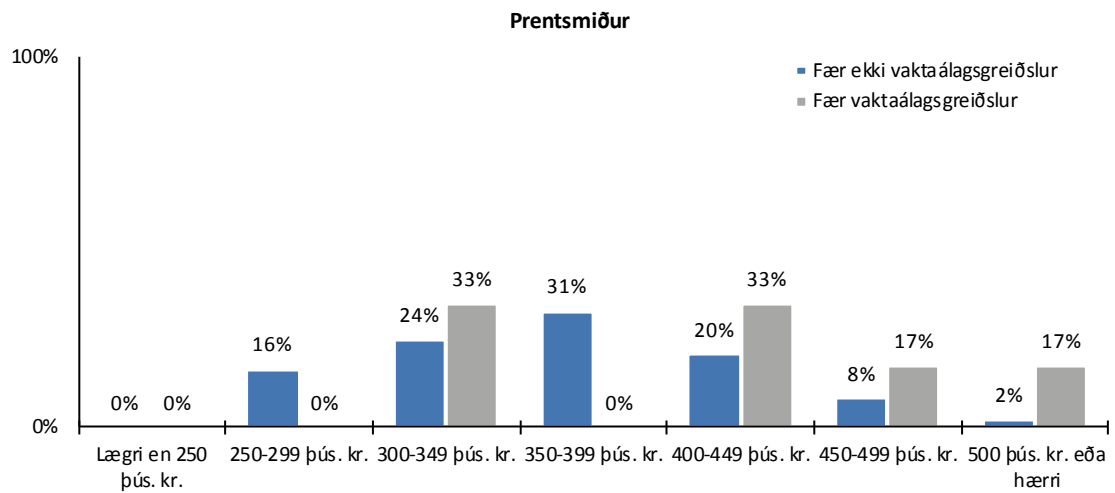
Launatafla 6. Meðallaun svarenda í 70-100% starfshlutfalli sem fá ekki greitt vaktálag eftir starfsstétt og kyni (uppreiknuð laun)

	Heildarlaun í þúsundum króna						Meðaltal heildarlauna eftir kyni		Fjöldi
	Meðal-tal	10% mörk	25% mörk	Mið-gildi	75% mörk	90% mörk	Karlar	Konur	
Alls	413	277	325	400	486	570	437	367	257
Prentsmiður	368	290	320	365	400	450	392	340	51
Prentari	379	270	296	374	415	536	385		32
Bókbindari	325	174	275	303	400	465	349		19
Grafísk hönnun/teiknari	442	334	370	420	473	570	443	440	39
Aðstoðarfólk	291	211	240	273	313	462	311	274	22
Sölufólk	486	337	421	491	549	599	508		20
Verkstjóri/Vaktstjóri	505	369	473	517	556	594	498		18
Millistjórnandi	498	349	402	475	599	653	526	422	34

Launatafla 7. Meðallaun svarenda í 70-100% starfshlutfalli sem fá greitt vaktálag eftir starfsstétt og kyni (uppreiknuð laun)

	Heildarlaun í þúsundum króna						Meðaltal heildarlauna eftir kyni		Fjöldi
	Meðal-tal	10% mörk	25% mörk	Mið-gildi	75% mörk	90% mörk	Karlar	Konur	
Alls	457	348	384	449	520	564	460		55
Prentsmiður									6
Prentari	484	381	433	463	533	576	486		31
Bókbindari									6
Aðstoðarfólk									4
Verkstjóri/Vaktstjóri									5

Heildarlaun
70-100% starfshlutfall (uppreiknuð laun)



Launatafla 8. Breytingar á grunnlaunum og heildarlaunum milli ára (starfsf. í 70-100% starfshlutfalli, uppr. laun)

Fá ekki greitt vaktaálag	Grunnlaun í þúsundum króna			Heildarlaun í þúsundum króna			Fjöldi	
	Meðaltal		% breyting frá	Meðaltal		% breyting frá		
	2012	2010	síðustu könnun	2012	2010	síðustu könnun	2012	2010
Alls	387	339	14%	413	370	12%	257	266
Prentsmiður	357	313	14%	368	336	10%	51	57
Prentari	344	318	8%	379	347	9%	32	41
Bókbindari	304	291	5%	325	315	3%	19	24
Grafísk hönnun/teiknari	418	367	14%	442	401	10%	39	42
Aðstoðarfólk	265	234	13%	291	276	5%	22	19
Sölufólk	444	365	22%	486	404	20%	20	12
Verkstjóri/Vaktstjóri	469	388	21%	505	439	15%	18	23
Millistjórnandi	474	445	7%	498	468	7%	34	20

Launatafla 9. Breytingar á grunnlaunum og heildarlaunum milli ára (starfsf. í 70-100% starfshlutfalli, uppr. laun)

Fá greitt vaktaálag	Grunnlaun + vaktaálag í þúsundum króna			Heildarlaun í þúsundum króna			Fjöldi	
	Meðaltal		% breyting frá	Meðaltal		% breyting frá		
	2012	2010	síðustu könnun	2012	2010	síðustu könnun	2012	2010
Alls	401	355	13%	457	397	15%	55	68
Prentsmiður		363			388		6	8
Prentari	411	371	11%	484	432	12%	31	36
Bókbindari		351			368		6	13
Aðstoðarfólk							4	5
Verkstjóri/Vaktstjóri							5	2

Launatafla 10. Meðalfirvinnutaxti svarenda í 70-100% starfshlutfalli eftir starfsstétt og kyni

	Yfirvinnulaun í krónum				Meðaltal yfirvinnulauna eftir kyni		
	Meðaltal	Launadreifing		75% mörk	Karlur	Konur	Fjöldi
		25% mörk	Miðgildi				
Alls	3.210	2.821	3.280	3.838	3.234	3.093	102
Prentsmiður	3.077	2.228	3.231	3.816	3.075	3.079	20
Prentari	3.358	3.077	3.344	4.000	3.358		35
Bókbindari	3.248	2.947	3.176	3.649	3.267		10
Grafísk hönnun/teiknari	3.267	2.769	3.728	3.872	3.152		10
Aðstoðarfólk							6
Sölufólk							1
Verkstjóri/Vaktstjóri	3.487	2.975	3.659	3.907	3.487		10
Millistjórnandi							4

Launamunur kynjanna

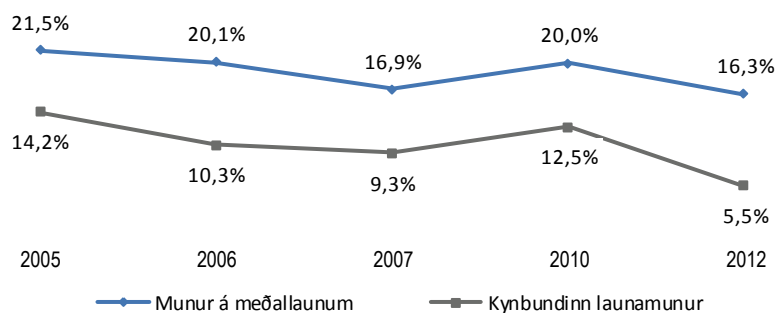
Heildarlaun

Könnunin leiddi í ljós að á meðal fólks í fullu starfi eru konur að jafnaði með um 20% lægri heildarlaun en karlar. Meðalheildarlaun karla í fullu starfi voru tæplega 435 þúsund krónur, en meðalheildarlaun kvenna í fullu starfi tæplega 364 þúsund krónur.

Að teknu tilliti til aldurs, menntunar, vaktálagsgreiðslna, fjölda vinnustunda að jafnaði, fjölda yfirvinnutíma og starfsstéttar minnkaði kynbundinn munur á heildarlaunum í 5,5% (vikmörk +/- 5,6%). Því er með 95% vissu hægt að segja að á meðal fólks með svipaðan fjölda vinnustunda og yfirvinnutíma, í sömu starfsgrein séu konur með á bilinu 0,5% til 11,1% lægri heildarlaun en karlar. Starfsaldur hafði ekki marktæk áhrif á laun þegar búið var að taka út áhrif aldurs, menntunar, vaktálagsgreiðslna, fjölda vinnustunda að jafnaði, fjölda yfirvinnutíma og starfsstéttar og var því ekki hafður með í greiningunni.

Í könnuninni frá 2010 mældist kynbundinn launamunur á bilinu 6,2% til 18,3% (þ.e. 12,5% með vikmörkum +/- 5,8%) en í könnuninni frá 2007 mældist kynbundinn launamunur á bilinu 3,7% til 14,9% (þ.e. 9,3% með vikmörkum +/- 5,6%).

Þróun-heildarlaun



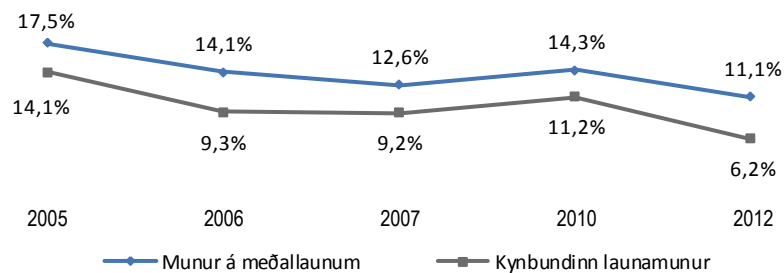
Grunnlaun með vaktaálagi

Að jafnaði voru grunnlaun með vaktaálagi hjá konum rúmum 14% lægri en meðalgrunnlaun með vaktaálagi hjá körlum. Meðalgrunnlaun með vaktaálagi karla í fullu starfi voru tæplega 398 þúsund krónur en grunnlaun með vaktaálagi kvenna að meðaltali rúmlega 353 þúsund krónur.

Þegar búið var að taka út áhrif aldurs, menntunar, fjölda vinnustunda að jafnaði, vaktaálagsgreiðslna, og starfsstéttar minnkaði kynbundinn munur á grunnlaunum í 6,2% (vikmörk +/- 5,6%). Með öðrum orðum, getum við sagt með 95% vissu að raunverulegur munur á grunnlaunum kynjanna sé á bilinu 0,2% til 11,8%. Starfsaldur og fjöldi yfirvinnutíma höfðu ekki marktæk áhrif á laun þegar búið var að taka út áhrif aldurs, menntunar, fjölda vinnustunda að jafnaði, vaktaálagsgreiðslna og starfsstéttar og voru því ekki hafðir með í greiningunni.

Í könnuninni frá 2010 mældist kynbundinn launamunur á bilinu 5,0% til 16,9%. (þ.e. 11,2% með vikmörkum +/- 5,7%) en í könnuninni 2007 mældist kynbundinn launamunur á bilinu 3,9% til 14,5% (þ.e. 9,2% með vikmörkum +/- 5,3%).

Þróun-grunnlaun með vaktaálagi

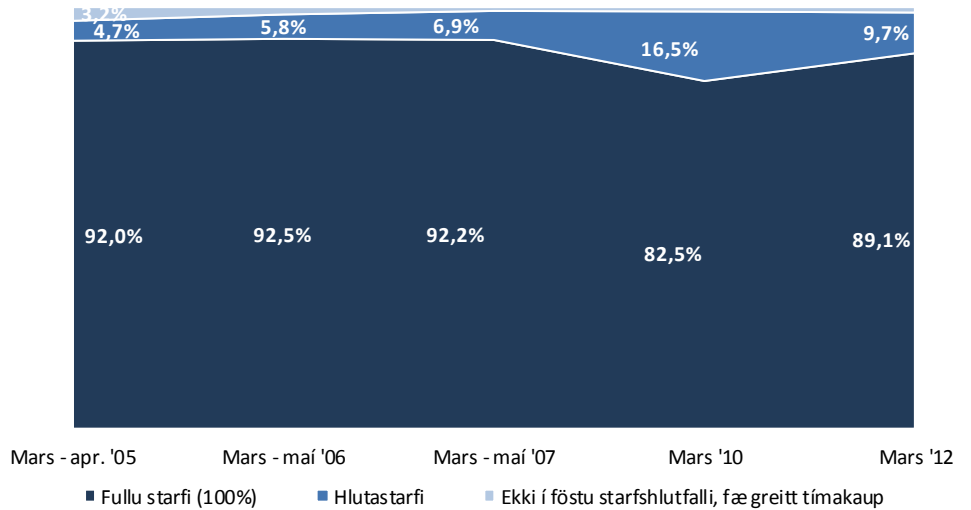


Þegar aðhvarfsgreining er notuð til að varpa ljósi á launamun þarf að taka lógaritma af launum. Það eru nokkrar ástæður fyrir þessu og eru tvær mikilvægastar. Í fyrsta lagi hefur dreifing launa jákvæða skekkju og er þess vegna ekki normaldreifð eins og gert er ráð fyrir í forsendum aðhvarfsgreiningar. Í öðru lagi þá er ekki ólíklegt að munur á launum karla og kvenna sé hlutfallslegur, frekar en að um sé að ræða ákveðna krónutölu. Það er auðvelt að breyta aðhvarfsstuðli (hallatölu) sem byggir á lógaritma í prósentur. Til að breyta lógaritma aðhvarfsstuðuls í prósentur þá er andlógaritminn af stuðlinum tekinn (e^{-b}), þar sem b er stuðullinn og síðan er 1 dreginn frá.

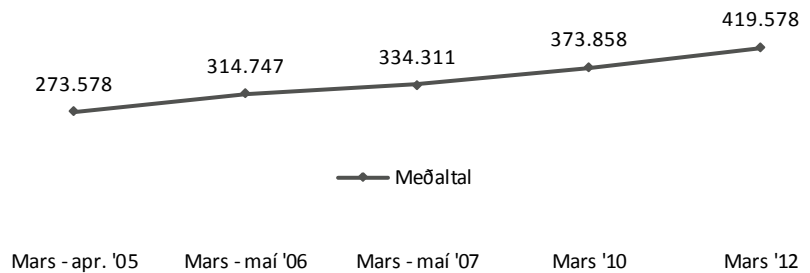
Aðrar niðurstöður

Ertu í fullu starfi, hlutastarfi eða ert þú ekki í föstu starfshlutfalli (færð greitt samkvæmt tímakaupi)?

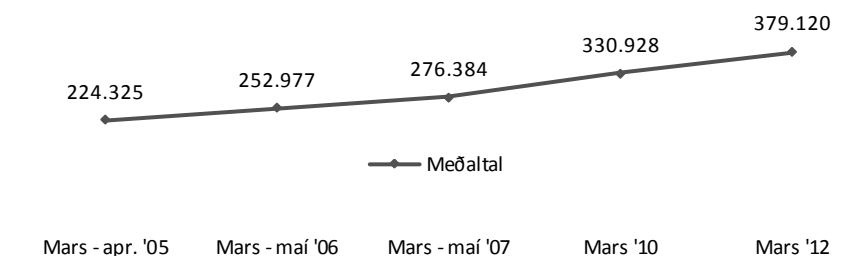
Þróun



Heildarlaun (starfsfólk í 70-100% starfshlutfalli*)
 * laun þeirra sem voru í 70-99% starfshlutfalli eru uppreiknuð miðað við 100% starfshlutfall

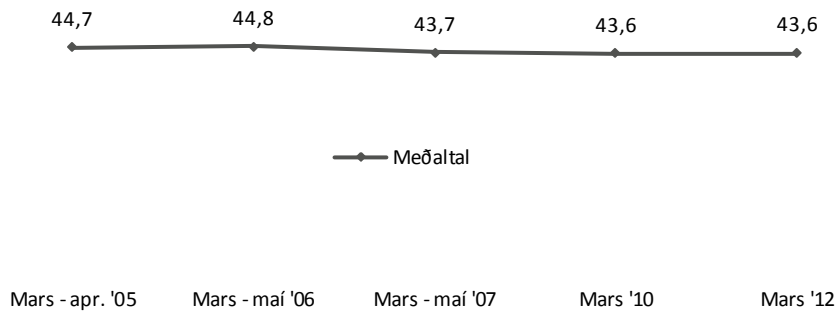


Grunnlaun (starfsfólk í 70-100% starfshlutfalli*)
 * laun þeirra sem voru í 70-99% starfshlutfalli eru uppreiknuð miðað við 100% starfshlutfall

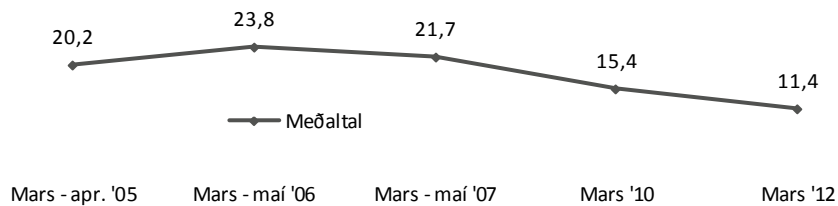


Lengd vinnuviku að jafnaði
(starfsfólk í 100%
starfshlutfalli)

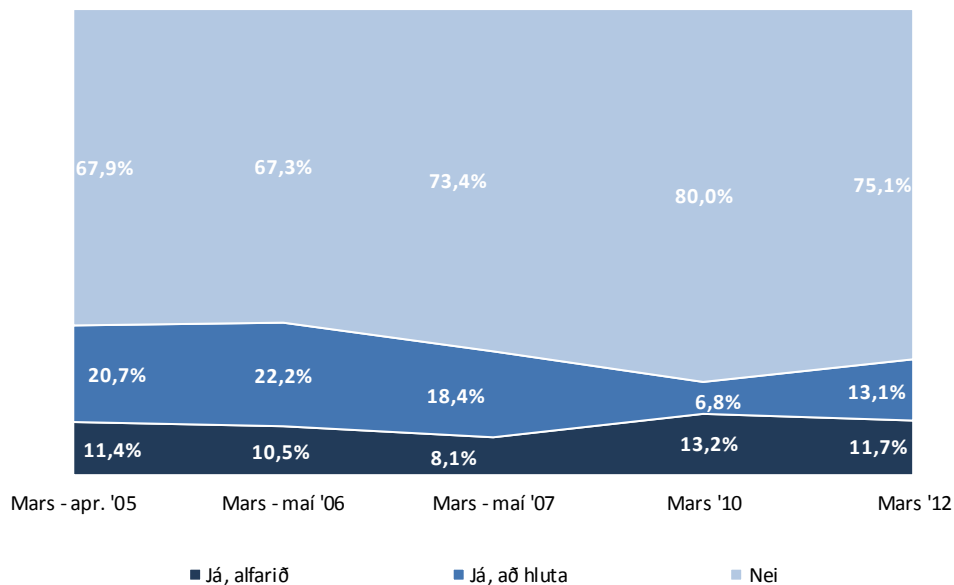
Þróun



Hversu margar
yfirvinnustundir fékkst þú
greitt fyrir febrúar?
(starfsfólk í 100%
starfshlutfalli)



Færð þú laun samkvæmt
taxta?



Hvaða námi hefur þú lokið?

Hver er starfsaldur þinn í sama eða sambærilegu starfi og þú ert í nú?

Hvert er starfsheiti þitt?

Próun

